

温泉のまち、ぶらり散策

あったまっつていきなっせ。



旅館・蘇山郷（阿蘇郵便局前）

阿蘇市には、温泉街らしい風情を醸す、誰もが無料で温泉を楽しめる足湯がいくつもあります。



夢の湯（阿蘇駅そば）



阿蘇ホテル2番館（内牧小そば）



問端内科（グループホームといはた）



ホテル山王閣（新橋そば）





# 新年のご挨拶

阿蘇市長 佐藤義興



新年 明けましておめでとうございます。  
皆様方におかれましては、希望に満ちた清々しい新年をお迎えのことと、心からお慶び申し上げます。

昨年を振り返ってみますと、混沌とする国内外の経済情勢や不安定な政局、思うように回復しない地方経済、そして雇用不安、そこに追い討ちをかけるかのように発生した家畜伝染病「口蹄疫」の問題等々、阿蘇市をはじめ皆様方にとりましても厳しい一年であったように思います。

特に、口蹄疫の感染防止につきましては、畜産関係者の方々をはじめ、多くの皆様方のご理解とご協力をいただきました。この間、数ヶ月にわたり、各種イベントの自粛や延期等を余儀なくされ、また、各種防疫体制へのご協力をいただき、本市への侵入を防止することが出来ましたことを改めて感謝申し上げます。

さて、阿蘇市も合併し六年を経過しようとしております。財政的にも引き続き厳しい状況にありますが、昨年一年間、市民の皆様方の安全で安心した幸せ感あふれる暮らしの実現を第一に掲げ、病院建設、学校建設をはじめ光ネットワーク整備に本格的に取り組み、また、継続事業でもある幹線道路整備、公営住宅建設等の生活基盤の整備を着実に進めてまいりました。

中でも阿蘇中央病院建設につきましては、建設準備室を設置するとともに熊本大学付属病院から専門のスタッフを迎え、阿蘇医療圏全体の活性化と救急医療及び高度医療の充実、地域完結型医療を目指し、平成二十六年二月の新病院開院に向け、大きな一歩を踏み出したところ です。

三月には、いよいよ九州新幹線鹿児島ルートが全線開業となります。多くの方々はこの阿蘇にお越しいただくためには、魅力ある阿蘇市、元氣あふれる阿蘇市であることが重要であります。本年も引き続き、国や県との連携を深め様々な情報を的確に把握し、また、医療・福祉・教育・農林畜産業・商工関係等々に対する皆様方の熱い思いを大切にしながら、未来に目を向けた阿蘇市づくりに努めてまいります。

市民の皆様方におかれましても、阿蘇市が名実ともに、”光り輝く世界の阿蘇“となりまますよう、これからもなお一層のご支援とご協力をお願い申し上げます。輝ける2011年が皆様方にとりまして、実りある素晴らしい一年となりますこととを心から祈念申し上げます、更にこの阿蘇市が、希望に満ちた飛躍と発展を遂げていく年となりますことを願い、年頭の挨拶とします。

米塚の雪景色



# 賀

## 新年のご挨拶

阿蘇市議会議長 高藤拓雄



新年明けましておめでとうございます。  
市民の皆様におかれましては健やかに、ご家族お揃いで新年を迎えられた事と御拝察申し上げます。日頃は市議会に対して、深いご理解とご支援を賜っておりますこと、議員を代表して厚く御礼申し上げます。

ご承知のとおり、合併六年目を迎える本市においては、合併時の約束事項を具現化するため速やかに克服すべき諸課題の解決に取り組んでまいりましたが、昨今の世界同時不況による景気後退、深刻化する少子高齢化による人口減少、経済不況による逼迫した財政状況など、阿蘇市を取り巻く諸情勢はまことに厳しいものがあります。

こうした国際情勢、日本経済のめまぐるしい変化に対して、私たち議会議員は世の中の動きをすばやく読み取り、そして市民の皆様の声を的確に市政に反映することができるよう、最大限の努力をしていく所存であり、市民の皆様から付託された責務であると認識しております。

私も議会といたしましては、政権交代になった中央政府の動向に注視し、分権時代の「自立する自治体づくり」に向けて、議員が一致団結し、開かれた分かりやすい議会運営を行いながら、積極的な政策提案と無駄のない行政運営への監視とチェック機能の充実・強化を図って行きたいと考えます。そして、恵まれた自然環境を大切にしながら、住みよいまちづくりを目指して、今後、さらに創意工夫を重ね、皆様のご期待に応えられよう、決意を新たにしておりますので、本年も変わらぬご指導、ご協力を賜りますようお願い申し上げます。

結びに、新しいこの一年が市民の皆様にとりまして、素晴らしい年となりますよう、ご健勝とご活躍を心からお祈り申し上げます、新年のあいさつといたします。

### 2010年 阿蘇市10大ニュース

- ・内牧ファミリアパーク「あそ☆ビバ」オープン
- ・阿蘇市イメージキャラクター（ゆるぎゃら）誕生
- ・家畜伝染病「口蹄疫」防疫体制の強化、各種イベントの中止
- ・情報網整備、光ネットワーク事業に着手
- ・阿蘇中央病院建設地が阿蘇中跡地に決定、準備室に熊犬病院スタッフを迎える
- ・統合中学校建設に着手、校名は「阿蘇中」に決定
- ・「道の駅・阿蘇」開駅から2年 来館者「123万人」突破
- ・霜宮神社「火焚き殿」焼失を乗り越え再建、新殿完成。
- ・口蹄疫払拭イベント「阿蘇市秋のスィーツ祭り」3千人の大盛況
- ・高橋和彦選手が広州アジア大会で「金メダル」



# 阿蘇市議会議員一般選挙



## 投票日：1月30日(日)

### 投票時間：午前7時から午後6時まで

※荻の草、深葉地区は午後4時まで

阿蘇市の市議会議員を選ぶ大切な選挙です。

なお、今回の選挙から、旧町村ごとに設定されていた選挙区がなくなるとともに、議員定数が26人から22人となり、4人の減となります。

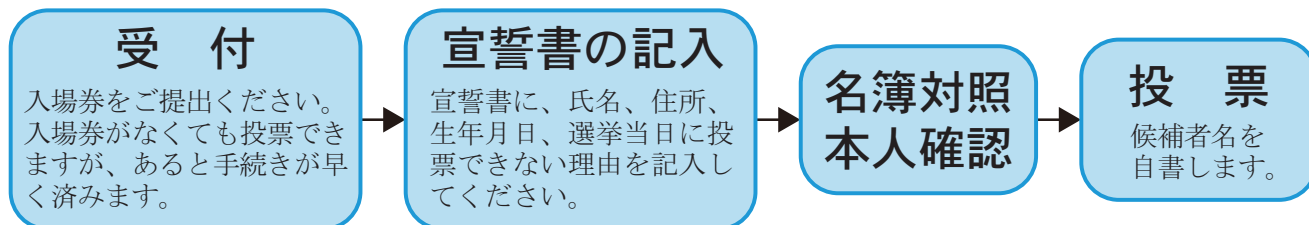
**選挙当日に投票所へ行けない方は**

**期日前投票・不在者投票の制度をご利用ください**

#### 期日前投票

期日前投票ができる場所	投票期間と投票時間	備考
阿蘇市役所 内牧支所 波野支所	1月24日(月)から 1月29日(土)まで(6日間) 毎日、午前8時30分から午後8時まで	3箇所の期日前投票所のどこでも投票できます

#### ●期日前投票の流れ



#### 不在者投票

※不在者投票はお早めにお問い合わせください。

不在者投票の種類	このような場合に
他の市区町村(滞在地)で行う不在者投票	<ul style="list-style-type: none"> <li>阿蘇市の選挙人名簿に登録されている方が、出張などで投票日まで他の市区町村に滞在する場合は、滞在地の市区町村選挙管理委員会で不在者投票ができます。</li> <li>郵便等でのやり取りが必要となりますので、手続き等の詳細については早めにお問い合わせください。</li> </ul>
指定病院等で行う不在者投票	<ul style="list-style-type: none"> <li>不在者投票ができる施設として、指定を受けた病院、老人ホーム等に入院(入所)中の方は、その施設で不在者投票ができますので、早めに施設長に申し出てください。</li> </ul>
重度の障害等がある方のための郵便等による不在者投票	<ul style="list-style-type: none"> <li>身体障害者手帳、戦傷病者手帳をお持ちの方で一定の要件に該当される方や介護保険被保険者証の要介護区分が要介護5である方で郵便投票証明書の交付を受けている方のみ対象となります。</li> <li>郵便投票証明書の交付は申請手続きが必要となりますので、早めに選挙管理委員会にお問い合わせください。</li> </ul>
その他	<ul style="list-style-type: none"> <li>期日前投票日にはまだ19歳の方は不在者投票となります。</li> </ul>



**選挙公報**

- 阿蘇市議会議員一般選挙の選挙公報は、1月25日(火)の新聞(全紙朝刊)に折り込みでお届けします。
- 新聞配達を利用されていない方は、お手数ですが、1月25日から市役所及び各支所等の窓口選挙公報を設置しますので、ご利用いただきますようお願いいたします。

**投票所一覧**

※地区(行政区)ごとの投票所は次のとおりです。

区分	投票区	地区又は行政区名	投票所名
一の宮地区	1	町区、北区、東2区、西1区、西3区、塩塚	阿蘇市役所
	2	古神区、西2区、東1区、東3区	社会教育センター(一の宮体育館)
	3	分区	農業構造改善センター(分区公民館)
	4	坂梨、中坂梨	坂梨公民館
	5	古城	古城公民館
	6	中通(荻の草を除く)	中通公民館
	7	荻の草、舞谷	荻の草公民館
阿蘇地区	8	内牧1区、3区、4区、5区、小里、茗ヶ原	阿蘇公民館 (阿蘇体育館駐車場の道路向かい)
	9	南宮原、湯浦、西湯浦、西小園	ふれあいプラザ北外輪 (旧内牧北部保育園)
	10	深葉	旧内牧小学校深葉分校
	11	内牧2区、成川、折戸、宇土、浜川	内牧支所
	12	狩尾地区	狩尾2区公民館
	13	永草、枳、赤水、車帰、跡ヶ瀬、的石	阿蘇広域行政事務組合 未来館 (今回の選挙から投票所が変わります)
	14	下西黒川、乙姫、黒川千丁	乙姫公民館
	15	東黒川、坊中、南黒川、元黒川、北黒川、上西黒川	坊中公民館
	16	西町、竹原、蔵原	竹原公民館
	17	役犬原地区	コミュニティセンター
18	山田地区	阿蘇市水田協議会会議室 (旧J A山田給油所の奥)	
波野地区	19	榎木野、赤仁田、山崎、仁田水、中江、滝水	波野支所
	20	小園、小地野、笹倉	林業研修集会施設
	21	立塚、横堀、遊雀、中道	農村婦人の家
	22	坂の上、大道	高齢者コミュニティセンター福寿荘

【問い合わせ先】 阿蘇市選挙管理委員会事務局 ☎ 22-3239

2011. 2. 3(木) OPEN

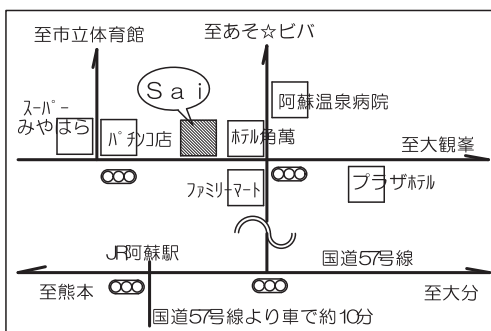
OYAKO CAFE

Sai

営業時間：  
木・金・土 10:00~15:00

子供たちの遊び場があるカフェ  
ホットドッグ・スイーツと  
飲み物でのんびり過ごせる  
一時を。お待ちしております。

親子カフェSai 阿蘇市内牧990-1 TEL(0967)32-0357



広告



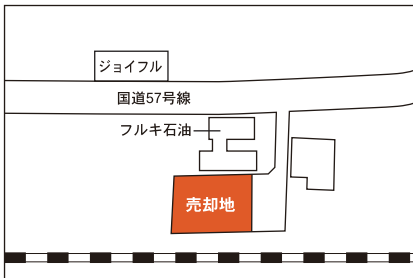
# 市有地の売却を行います

条件付一般競争入札により、3件の市有地を売却します

## 【 物 件 一 覧 】

①

(所在地) 阿蘇市一の宮町宮地字西古神4604番25  
(地目) 宅地 (地積) 666.09㎡  
(最低売却価格) 14,074,000円



②

(所在地) 阿蘇市内牧字中町147番6  
(地目) 宅地 (地積) 446.14㎡  
(最低売却価格) 10,733,000円



③

(所在地) 阿蘇市一の宮町宮地字泉1288番12  
(地目) 宅地 (地積) 352.32㎡  
(最低売却価格) 3,968,000円



○位置図

入札に参加される方は、事前に申込みが必要となりますので、次の要領に基づき、お申し込みください。

○**申込受付日時**  
1月17日(月)から1月28日(金)まで  
午前9時から午後5時まで  
(土曜日、日曜日を除く)

○**申込受付場所**  
阿蘇市役所2階 財政課 管財係

○**提出物**  
「入札参加申込書」及び「必要添付書類」

○**入札参加条件**  
阿蘇市に住民票を有する個人及び法人

○**入札日時**  
2月1日(火)午後2時から

○**入札場所**  
阿蘇市役所 2階会議室

○**その他**  
入札に参加される方は、入札保証金(自己の入札額の5%以上に相当する額)が必要となりますので当日ご持参ください。

・落札者は、予定価格(最低売却価格)以上で、最高の価格をもって有効な入札を行った方となります。

・詳しくは、市役所までお問い合わせください。

・申請に必要な様式類は市役所に用意してあります。

・阿蘇市ホームページでも様式類がダウンロードできます。

〈 問い合わせ先 〉 財政課 管財係 ☎ 22-3204



阿蘇市内全域に

# 光インターネット

阿蘇市では4月から、光インターネットの接続サービスを開始します！  
光の魅力は何ととっても速度。動画の再生などに適した、高速・大容量受発信の「阿蘇インターネット光」を、ぜひ、ご利用ください。

## 開通記念キャンペーン 1月31日まで！

### ■料金表 (月額)

<b>5,500円</b> (税込)	阿蘇インターネット光 スタンダードプラン 個人向けプラン PC接続台数5台まで
<b>8,400円</b> (税込)	阿蘇インターネット光 ビジネスプラン 法人様向けプラン PC接続台数6～15台まで
<b>15,750円</b> ～ (税込)	阿蘇インターネット光 スーパービジネス 法人様向けプラン PC接続台数16台以上

### キャンペーン内容

 1月31日までにお申し込み  
いただいた方には特典あり！

① インターネット利用料金を1年間割引サービス。

スタンダードプラン

**月額5,500円を月額4,600円**

※4月から1年間、月額4,600円でご利用いただけます。

② 光変換装置(ONU)までの引き込み工事費を  
無料！さらにONUも無料！

※ONUからパソコンまでのLANケーブルなど、光インターネット  
利用に必要な機器(パソコン・ネットワークカード・ブロード  
バンドルータ・LANケーブルなど)はおお客様でご準備ください。  
その設置・設定および接続については有料となります。

ご不明な点は、お問い合わせください。

申し込み方法：申込書に必要事項をご記入の上、下記までお申し込みください。申込書は、  
阿蘇市役所及び各支所にあります。ホームページからもダウンロードできます。

## 光の速さを体験しよう！

### 光インターネット体験会と「お知らせ端末」説明会のご案内

無料の体験会及び相談会を開催します。阿蘇インターネット光のブ  
ロバイダとなる阿蘇テレワークセンターがわかりやすくご説明しま  
す。「お知らせ端末」の操作説明など、「お知らせ端末」に関する説  
明・相談会も併せて実施します。お気軽にご来場ください。



●光インターネット体験会及びお知らせ端末説明会の日程

1月26日(水) 13時～15時 (一の宮就業改善センター)

1月27日(木) 13時～15時 (波野診療所)

1月29日(土) 10時～15時 (阿蘇市農村環境改善センター)

《お問い合わせ先》 情報課 ☎22-3253 阿蘇テレワークセンター ☎23-6009

インターネットは、  
やっぱり高速  
「光」で！

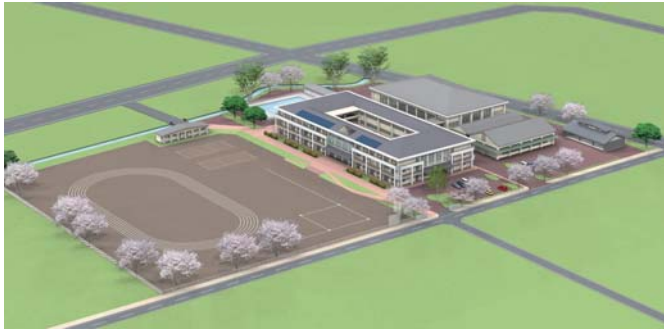


## 阿蘇地区統合中学校の校名 「阿蘇中学校」に決定!

阿蘇北中学校と阿蘇中学校が統合し、平成24年4月に開校する新しい中学校の校名が「阿蘇中学校」に決まりました。校名決定までの経緯は左記のとおりです。

これまで地域から愛され、輝かしい歴史を築いてきた両中学校と同様に、新しい阿蘇中学校にも期待が高まります。

◀ 内牧に建設中の新しい  
中学校の完成予想図



### 【新校名の決定までの経緯】

平成22年

- 9月末迄 阿蘇地区統合中学校統合準備委員会総務部会の意向により、一般公募を行う。
- 10月19日 同会において公募校名の中から5案を総務部会案として選考。
- 11月9日 阿蘇市立小・中学校校名選定委員会において選定案を『阿蘇中学校』とする。
- 11月16日 阿蘇市教育委員会において選定案の『阿蘇中学校』を承認。
- 11月29日 阿蘇市長により、『阿蘇中学校』を校名として最終決定。
- 12月6日 阿蘇市議会に新校名を報告。

## 阿蘇中央病院建設の 早期実現を要望

阿蘇市区長会（藤井貴美夫会長）は、12月3日、市へ「阿蘇中央病院に関する要望書」を提出しました。

区長会では、市民の医療を考えた時、高齢化・核家族化などの不安が広がる中、身近に急性期医療を担う中核病院がある必要性を非常に求められており、現在建設準備が進められている阿蘇中央病院について、阿蘇地域の医療の充実を図る重要な課題として、基本計画に沿った建設の早期実現を要望されました。

なお、新しい病院は、現在の阿蘇中学校跡に、平成26年開院する予定です。



▲要望を述べる区長会役員

## 第6回阿蘇市民地域対抗駅伝大会 内牧Aチーム優勝!

第6回阿蘇市民地域対抗駅伝大会が12月5日（日）晴天に恵まれ、12区間（全長21.45km）のコースで行われ、総勢274名の阿蘇市民が参加する中、内牧Aチームが優勝、2位に坂梨、3位に宮地Aがそれぞれ入賞しました。



▲優勝した内牧Aチームの皆さん。

また、今大会の最優秀手賞に中島慎治さんが選ばれました。

### 【区間賞】

区間	氏名	チーム名
1区	小野伽仁	尾ヶ石
2区	杉島博幸	阿蘇西A
3区	岡本哲夫	宮地B
4区	中島慎治	内牧A
5区	甲斐秀美	波野A
6区	木村大輔	坂梨
7区	江入圭祐	阿蘇西A
8区	井直喜	宮地A
9区	古澤友梨	波野A
10区	栗野美有妃	坂梨
11区	三石佳奈	坂梨
12区	北里大輝	阿蘇西A



# 卯

## 新春恒例

今年は卯年。  
卯年生まれの人は、明るくおおらか。人情深くまめな性格で、人から好かれる福運があると言われます。そんな卯年生まれの年男年女の方は、阿蘇市で2,316人。現在、平成11年生が254人、昭和62年生が266人、昭和50年生が259人、昭和38年生が288人、昭和26年生が510人、昭和14年生が374人、昭和2年生が323人、大正4年生が41人、そして108歳となる明治36年生がお1人です。

## 親子三代 卯年生まれ



左から壽美子さん、ツモルさん、篤子さん

親子三代で同じ卯年生まれという大変めずらしいご家族がいらっしゃいますので、ご紹介します。

内牧4区にお住まいの

宇野ツモルさん（大正4年生まれ）

田島壽美子さん（昭和14年生まれ）

水野篤子さん（昭和38年生まれ）

学校給食パンなどでおなじみの「宇野パン」さん。直系の女性三世代で暮らすご家族。ツモルさんの長女壽美子さんがパン製造を継ぎ、壽美子さんの長女篤子さんもお主人とともに跡を継がれるということで頑張っておられます。

### 阿蘇青少年交流の家

芝生アートのサイズ 縦50m×横40m



### 「芝生アート」で巨大年賀状

いこいの村

芝生アートのサイズ 縦30m×横35m



芝をバーナーの火で焼いた「芝生アート」が阿蘇いこいの村（葦原）と阿蘇青少年交流の家（宮地）グラウンドに完成しました。毎年巨大アートで新年を飾る取り組みを職員の皆さんで行っています。阿蘇青少年交流の家は1月10日ごろまで、阿蘇いこいの村は1月中旬まで見ることができます。

### 正月用の松竹梅を作りました

開講から26年となる生涯学習園芸教室の皆さんが12月21日、正月用の松竹梅や門松づくりに取り組まれました。26年間会長をつとめる中島虎雄さんも「来年も皆さんにとって良い年であるように」と松竹梅に願いを込められました。





## 『人権』について考える 2010人権フェスティバル 開催



人権週間（12月4日～10日）にあわせ、12月3日、阿蘇体育館で、市や阿蘇市人権・同和教育推進協議会、阿蘇市女性団体連絡協議会主催による「阿蘇市人権フェスティバル」が開催されました。この催しは、学校や各種団体の活動、講演会を通じて、同和教育をはじめとしたあらゆる差別をなくし、人権意識の普及と高揚を図ることを目的に毎年開催されています。

会場では、人権絵画やポスター、標語、男女共同参画川柳、障がい者支援施設作品などが展示され、ステージでは、NPO阿蘇ヒューマン21の皆さんによるコーラスや中通隣保館の大正琴講座の演奏、内牧保育園児による鼓笛隊演奏、人権擁護委員による劇などが披露されました。

また、徳島県人権啓発青少年団体連絡協議会『止揚の会』事務局の中倉茂樹氏による「ぬくもりを感じて」と題した記念講演が行われました。

## 「くまもとふるさと食の名人」に 武田イチヨさん



蕎麦いなりを試食する蒲島県知事に説明する武田さん。(左)

地域の食文化を伝承する「くまもとふるさと食の名人」（県主催）の認定証交付式11月29日、熊本市のくまもとテルサで行われ、武田イチヨさん（古城）が新たに認定されました。

本制度は、熊本県の郷土料理について卓越した知識、経験、技術を有し、伝承活動に取り組んでいる人を熊本県知事が認定し、それぞれの地域での食文化発信の拠点として食文化の伝承、食育の推進、並びに地産地消を推進するものです。武田さんは、生活研究グループの長年の活動をはじめ、「うなり茶屋」でも活動し地域活性化に意欲的に貢献されています。

交付式の後、県の関係者が集った自慢料理の試食会があり、武田さんは「蕎麦いなり」を出品し、阿蘇をアピールしました。

## 仙酔峡登山道に桜の苗木を植樹



阿蘇一の宮ライオンズクラブ（林和子会長）の皆さんが、阿蘇青少年交流の家入口から上の仙酔峡登山道に桜の苗木10本を植えられました。

景観形成への奉仕活動として、仙酔峡登山道には同クラブが以前から桜の植栽を行っており、毎春、美しい桜並木ができています。今回、その桜並木の一部欠けている場所等に植樹されたものです。

## ロータリークラブが清掃活動



阿蘇ロータリークラブ（西本友春会長）は12月12日、ロータリー家族月間に併せて、地域理解と社会奉仕を目的に、宮地地区で清掃活動を行いました。

宮地駅周辺のごみ拾いを3方向に分かれ、約2時間行い、約40kgのごみを収集しました。





**現役力士を前に興奮  
幼稚園に十両力士 佐田の海関訪問**



11月30日、十両力士として活躍中の佐田の海関（23歳）が阿蘇中央幼稚園を訪問しました。佐田の海関は二代目力士。30数年前に活躍した初代「佐田の海」（一の宮町生まれ）の息子さんです。父親の初代「佐田の海」も阿蘇がふる里ということで、阿蘇中央幼稚園を数回訪ねており、今回の訪問は、佐田の海関の叔父、松村卓郎氏の協力で実現しました。

園児たちは、九州場所を勝ち越した佐田の海関を、首飾りをかけ歓迎し交流を楽しみました。

**児童がバレエ「白鳥の湖」を鑑賞**



文化庁の「子どものための優れた舞台芸術体験事業」として、国内外で活躍中の「谷桃子バレエ団」による公演が、12月1日、宮地小学校で行われました。体育館には本格的な舞台セットが設けられ、照明に輝きながら、主役のオデットや王子、白鳥たちが登場すると児童たちはその美しさに息をのみ、総勢60人の出演者と舞台スタッフが次々と展開する豪華で夢のような演出をじっくりと堪能しました。



また、児童数名が素敵な舞台衣装を着て（写真）本番に登場する場面もあり貴重な体験となりました。

**親子で阿蘇市の歴史探訪！**



手野の大杉で有名な国造神社

「阿蘇の古きを知ろう」と、公民館役犬原分館主催の歴史探訪が12月12日あり、役犬原子ども会の皆さんが参加しました。昨年の二重の峠（参勤交代道）に続き、今回は「中通古墳群」「国造神社」「上御倉古墳」などを探訪。歴史に詳しい文化財保護委員の渡邊照義さんの説明を受けながら、何世代も受け継がれた遺産に触れ、重みのある歴史に、改めて阿蘇の魅力を知る機会となりました。

**福が一杯の幸せな年になりますように  
年賀はがき投函セレモニー**



年賀はがき投函開始に併せ、一の宮郵便局で12月15日、年賀はがき投函セレモニーが開催されました。セレモニーでは、笑いヨガ教室講師の森里枝子氏による講話が行われ、局内が笑いに包まれました。

また、「福が一杯の幸せな年になりますように」と書かれた拡大寄せ書き年賀が局内に設置され、参加者が思い思いの願いを込めて記帳しました。



## 不法投棄の撲滅を目指して 廃棄物不法投棄監視合同パトロール



後を絶たない不法投棄の未然防止と啓発を目的とした不法投棄監視合同パトロールが12月1日、阿蘇地域の62団体で構成される環境活動団体「阿蘇環境ネットワーク」主催で実施されました。阿蘇市役所で行われた出発式には熊本県や阿蘇環境ネットワーク会員などの約50人が参加し、パトロールに出発しました。

今回はパトロールと並行して、実際に不法投棄されている現場での回収作業が行われ、宮地の二塚橋付近では、テレビやガスレンジ、食器棚、タイヤなどが回収されるなど、この日の巡回現場で、合計約1.5tもの廃棄物が回収されました。

## 阿蘇中部建設振興会が 不法投棄撤去



11月27日、阿蘇市と産山村の建設業の若手経営者で構成する阿蘇中部建設振興会が主体となって、車帰の山林で不法投棄された家庭ごみや家電製品などの撤去作業を行いました。

同会は、地域貢献を考え、危険な場所が多い不法投棄現場は、日頃の作業経験を活かせる自分達が適任であるとし、撤去作業のボランティアを始められ5回目となります。

今回も急斜面に大量の投棄物があったため同会が率先して作業しました。

この日は、阿蘇中部建設振興会20社40人と、土地関係者50人、菊池・阿蘇保健所等約100人で約4tのゴミを撤去しました。

## 特大クリスマスケーキをプレゼント



クリスマスを前に、(有)お菓子の味幸(木下恭助代表)が、12月16日、内牧保育園の園児に、特大クリスマスケーキをプレゼントしました。ケーキの寄贈は4年目で、社会奉仕としてこれまでも4つの保育園に寄贈されています。

園児たちはショートケーキ150個分の特大のケーキを前に大喜び。お礼に「お店に飾ってください」と、ポインセチアの花をプレゼントしました。

## 身長211cm! プロバスケット選手が講習



11月29日、プロバスケットボールbjリーグ「大阪エヴェッサ」の選手たちが、阿蘇体育館を訪れ阿蘇市スポーツ講習会の講師として、市内の小・中学生を指導しました。阿蘇で短期合宿を行った際、地元バスケット部の子どもたちとふれあいの時間をつくられたもので、子どもたちは大きな外国選手のプロのテクニックに歓声を上げ喜び、2時間たっぷりバスケットの技を教わりました。





万が一に備えて  
阿蘇火山防災訓練



中岳の噴火を想定した「阿蘇火山防災訓練」が11月24日、36の関係機関（約400人）が参加し実施されました。

この訓練は、噴火による災害時の登山者の避難、人命救助などを円滑に行うため、警察や自衛隊、医療機関をはじめとした各機関との協力を密にし、被害の軽減を図るために毎年行われています。

火口付近では、ヘリコプターでの救助や救急車での搬送などが本番さながらに行われ、観光客も訓練の様子に見入っていました。

まさよし  
直木賞作家佐藤雅美さんが  
著書を寄贈



著書60冊を寄贈する佐藤雅美氏(左)

両親のふる里が阿蘇市という直木賞作家の佐藤雅美さん（69歳）と、雅美さんの兄でヒューマンホールディングス会長佐藤耕一さん（73歳）が、ヒューマングループが経営するプロバスケットチーム「大阪エヴェッサ」の阿蘇合宿に合わせ来訪され、ゆかりのある阿蘇市へ直木賞受賞作品「恵比寿屋喜兵衛手控え」はじめ著書60冊を寄贈されました。

兄弟共に仕事で大変活躍されていますが、佐藤さんの父親は西町、母親は宮地のご出身で、兄弟お二人も戦時中宮地に疎開するなど、阿蘇は縁の深い大切な地。「大阪エヴェッサ」も九州試合の合間、佐藤さんの協力で阿蘇合宿を行っていただきました。

児童、医師、お年寄りが  
「お知らせ端末」で見守り体験



12月2日碧水小学校で県小学校社会科研究大会がありました。5年生では、情報端末システムを活用した授業があり、その中で「お知らせ端末」のテレビ電話を利用した高齢者の見守り体験を行いました。また、波野診療所の医師とも会話し、情報を交換しました。児童は、情報システムが医療や福祉に役立つことや、人と人との繋がりを基盤に活用できることを学びました。6年生では「世界遺産」か「地域開発」かを市長の立場で考える授業も行われ、まさに阿蘇市で現在展開中の2つの事業について、児童がよく調べ、自分たちの住むまちの発展と将来を考えました。

福祉施設で散髪ボランティア



熊本県理容環境衛生同業組合阿蘇支部（西誠治支部長）は12月12日、阿蘇市の福祉施設（みやま荘、たちばな園、あそん里）に出向き、入所者約140人の散髪を無償で行いました。

このボランティアは、毎年、盆前と正月前の2回行われ、40年以上にわたり継続されています。新年を前に散髪してもらった入所者は「気持ちよか〜」と、スッキリした様子で感謝されていました。



## 阿蘇神社に大しめ縄を奉納



今回で28回目となる、一の宮大しめ縄伝承会（小代勝久会長）の皆さんによる、阿蘇神社へのしめ縄奉納が、12月8日行われました。

地元産の材料のみで手作りされたしめ縄は、長さ7m、重さ120kg。「今年はわらの色が大変良くいい仕上がり」と、無事奉納を終えた小代会長。「日本3大楼門」の一つ阿蘇神社にふさわしい見事な飾りとなりました。

▶ 大しめ縄の外側に巻く化粧部分の編む作業の様子



## 女性で囲碁歴45年。 ねりんピックにも出場



10月に石川県で開催された「ねりんピック」に県代表（県予選で優勝）として、河田幸枝さん（89歳、手野）が出演し、ほとんど60歳代の選手が出演する

中健闘し、「最高年齢者賞」に輝きました。

元県職員の河田さんは、昭和42年から県職員でつくる囲碁クラブ「庁友会」に所属。その後実力をつけ、全国女流アマ囲碁都市対抗などの大会に20年連続出場。現在も県内外で活躍されています。

日頃は、囲碁同好会（村山文明会長）で、月に一度集まって対局を楽しまれています。対局の日は、手作りの漬物などを持参する河田さん。仲間との昼ごはんも楽しい時間です。



## 冬至にゆず風呂



一の宮高齢者センターで冬至（12月22日）の「ゆず風呂」が楽しめました。センターを利用する皆さんの健康を願い行われたもので、ゆずは、近くにお住まいの志賀一郎さんと山部一義さんが提供してくださいました。



## 立派な門松を寄贈



農村公園あびかや阿蘇体育館などの管理業務を行っている㈱ASOワークネットの職員の方々が、社会奉仕として、昨年に続き、阿蘇市役所、夢の湯、内牧ファミリーパーク「あそ☆ビバ」に、立派な門松をつくり設置されました。

朝から作業された力作により本年も新春晴れやかにお客さまをお迎えできます。





## 阿蘇市の医療について考える ～地域医療市民フォーラム～



パネルディスカッションの様子。

救急医療及び高度医療の充実など阿蘇市の医療の現状と課題について、医療従事者・行政・市民がそれぞれの立場から議論し、安心安全に暮らせる阿蘇市を創ることを目的とした「地域医療を考える市民フォーラム」（市主催）が12月11日、阿蘇いこいの村で行われ、約250名が参加しました。

講演では、熊本大学医学部付属病院特任教授 黒田豊氏が「かしこい医療のかかり方」と題し、全国熊本県から見た阿蘇市の医療環境や、医療のかかり方について講話されました。

講演後には市民や医療関係者をパネラーにパネルディスカッションが行われ、それぞれの立場からの意見や提言など、今後の阿蘇市の医療のあり方について熱い議論が交わされました。

## 住民それぞれの思い、出し合ってみることから 第1回「新町夜なべ談義」



開会の挨拶を行う白石区長

皆の知恵や工夫、アイデアを結集して、どこにもない新しい新町（内牧1区）づくりを考えようと、区長はじめ区民の人たちが集まり「夜なべ談義」が11月21日、公民館で行われました。

これは、「住みよいまちは自分たちで考えつくり出すもの」と、もっと気軽に意見を出し合える場を増やそうと企画されたもので、第1回目の話し合いから「イルミネーションを飾ろう」など多くの意見が出て盛り上がりました。なお、第2回目は、1月14日（金）午後6時から、なみの高原やすらぎ交流館の望月館長を講師に迎え内牧1区公民館で行われます。どなたでも参加できるそうです。

## 日韓親善テコンドー選手権 阿蘇市で熱戦



熊本県テコンドー協会（樋口悦夫会長）が毎年阿蘇市で開催している熊本オープンテコンドー選手権大会が第4回目を迎え盛大に開催されました。今年もテコンドーの本場韓国から多くの選手が参加。韓国の選手と対戦できるとあって全国から選手が集い、総勢167名が12月5日、阿蘇体育館で熱戦を繰り広げました。本市の選手も健闘しました。

### 【結果は次のとおり（各部門表示省略）】

- 1位 富田大翔、森永修斗、山本悠菜、西村 純、津田ひかる
- 2位 住 大翔、米田 優
- 3位 住 日向、飛田愛斗、本田楓華、西村真利愛
- ☆ベストパフォーマンス賞 西村 純
- ☆優秀選手賞 津田ひかる、山本悠菜

## 九州新幹線全線開業に向け 頑張ってます！



平成21年2月に発足した「県旅連女将の会」。そのもとに阿蘇を含め県内14の地域女将の会があります。九州新幹線全線開業では「阿蘇観光が県内の観光をリードする」とあって、阿蘇内牧温泉ゆうすげ会（松岡エリ子会長）の皆さんも、広報活動やおもてなしの工夫など準備に大忙し。12月1日は、熊本県のCMに出演。阿蘇の宣伝活動に協力されました。



## 熊本市出身の映画監督 山田武さんにインタビュー



▲山田武監督と妻でプロデューサーの恭子さん。  
恭子さんは映画音楽も手掛ける。同じく熊本市出身。「阿蘇の皆さんと一緒にこの映画をつくっていきたい」と地域力ある映画を目指されています。

### 昭和初期の阿蘇が舞台。母と子の愛情を描いた小説が映画化！

映画「母しやんの子守唄」（仮称）の撮影が阿蘇で行われることが決まり、映画のスクリーンを通じて全国の人たちに阿蘇の美しさを伝えられる絶好の機会となりました。

そこで、この映画のメガホンをとる、熊本市出身の映画監督、山田武さん（47歳）にお話を伺いました。

Q. どんな映画が撮影されま  
すか？

簡単なあらすじは、昭和元年、身寄りのない女性が阿蘇（宮地）に嫁ぎ、慣れない阿蘇での暮らしや戦時の困難の中にも、息子とたくましく生きて

いく話で、貧しいながらも、我が子に礼儀や人としての道理を教え続けた母親。母を気遣い教員になることを悩む息子、関わる人々……。この美しい阿蘇を背景に人々の絆が描かれます。

原作は、一の宮町出身の教育者、丸木政臣さん（85歳）（東京都在住）の自伝的小説「母しやんの子守唄」です。

Q. この小説を映画にしよう  
と考えた理由は？

この作品は当初、名匠・木下恵介監督が以前から思いを寄せておられた作品で、この度ご縁があり、そのご遺志を継ぎ、私が映画を製作することになりました。

この作品で、何を皆さんに伝えたいのか？なぜ今、親子の絆なのか？という部分です

が、私が子どもの頃に肌で感じた、近隣の方々との関係や親子関係が近年少なからず変化しているように思うからです。代々培われた日本の情緒と言いますか、貧しくとも礼儀や相手を思いやる心を忘れないう、真の人間らしさを、もう一度見つめなおしたい。現在の社会情勢を乗り越える力を皆で培い確認することは、とても価値があることではないかと思うのです。

Q. 阿蘇は「映画ロケ地」の素材  
としていかがでしょうか？

今、全国で映画ロケを誘致する活動が展開されています。映画のロケ地は観光客にも人気で、撮影のセットをそのまま残して、観光スポットとするなど、地域の活性化につながっているようです。

阿蘇は、全国どこにもないロケーションですので、本格的な撮影の場として、全国、世界中の映画監督にアピールしてもいいと思います。それだけの素材はあります。私が撮影する今回の映画のセットも、昭和初期を感じる

建物をいくつか作りませんが、ぜひ、そのまま残して、今後の阿蘇市発展にお使いいただくことも考えています。

Q. 地域の元気が映画を大きくするという例がありますが。

まさにその通りです。最近では茨城県民が数年かけ活動し製作に至った「桜田門外ノ変」があります。積極的な活動で、規模が当初より拡充し、すばらしい作品となりました。住民の思いもあるので、公開が終わった今もその雰囲気を保ち、県の新たな見どころとなっています。

阿蘇は九州の中心。そして阿蘇は九州の命を支える河川の源です。そういう意味でも阿蘇からの発信は意味があると思いますし、ぜひ、この映画に限らず映画での地域おこしを考えてみられてはいかがでしょうか。

Q. 今後のスケジュールは？

撮影は、本年から本格的に行います。公開は来年の予定です。



## 福山雅治さん・武田鉄矢さんと呼ぶ “3万人ラブレター”作戦

報告!

「皆さんに書いていただいた手紙を  
事務所にお渡ししました！」



NHKの大河ドラマ「龍馬伝」での坂本龍馬ブームにあわせ、阿蘇市でも、坂本龍馬と勝海舟が歩いた豊後街道でまちおこしを図ろうと、坂本龍馬役の福山雅治さん、勝海舟役の武田鉄矢さんを阿蘇市に呼ぼうという作戦が、昨年7月20日～11月末日まで展開されました。

昨年4月、福山さんや武田さんのファンやまちおこしに協力したい人たちが集まり、阿蘇市観光協会を事務局に、二人を呼ぶ会を発足。目的は、多くの人が豊後街道と阿蘇の歴史を改めて認知し阿蘇の宝を再確認する事。一つの目標を市民みんなで作り上げるという気運を高めること……。

阿蘇市民の熱意“3万人のラブレター”を二人に届けよう！という活動が7月20日にスタート。商店街や施設、学校など広い範囲で展開され、多くの市民の皆さんがラブレターに協力しました。

その作戦も11月末に終了。集まったラブレターは、6,601通。3万人には届きませんでしたが、お手紙は二人の事務所へ渡してきました。今後何か動きがあったら阿蘇市観光協会ホームページ上で報告するという事です。

今回、3万人ラブレターのほか、阿蘇火山博物館で「龍馬とジオパーク展」開催、うちのまき案内人協会「海舟&龍馬散策案内」開始、「龍馬・海舟足跡現地めぐり」、「豊後街道シンポジウム」開催など様々な行事が「人々の力とアイデア」で行われ、阿蘇市も大いに龍馬ブームに乗りました。



やまだたけし

山田武氏 (47歳)

熊本高校卒。早稲田大学在学中に演劇活動を始め、美輪明宏氏の舞台にレギュラー出演。演技講師、脚本、演出も手掛ける。2002年、舞台から映画に転向。九州や熊本を舞台にした作品を数本、企画中。

まるき まさおみ

丸木政臣氏 (86歳)

一の宮町出身。熊本師範学校卒業。陸軍入隊、戦後家事に従事。熊大付属中学で教鞭をとり、その後、私立和光学園(東京都)の校長、園長、理事長を勤め、現在顧問。「ペスタロッチー教育賞」受賞。著書多数。

Q. この映画を支援する会が  
設立されていますが。

地方で映画を撮るとどうしても制作費がかかってきます。制作費を削減するため、映画村や専用スタジオでの撮影も考えましたが、愛してやまない阿蘇の地ですべて撮影することは念願でありましたので、資金面に苦慮しながらも撮影に挑んでいるところです。現在、この映画を支援する

会が設けられまして、映画に賛同いただいた企業や団体、個人の方から、協賛や寄付をいただいています。阿蘇市の皆さまにおかれましては、どうか、この映画にご理解いただきご協力いただきますよう、よろしくお願いいたします。特に地元の方々には、炊き出しや、設営などのご協力を思います。

【寄付金・協賛金のお申し込みについて】

郵便振替口座

口座番号 01740-7-47726

加入者名 「母しちゃんの子守唄」支援会  
肥後銀行(宮地支店)

口座番号 普通1374377

株式会社Ryun 映画基金口  
熊本ファミリー銀行(宮地支店)

口座番号 普通2110902

株式会社Ryun 映画基金口

【問い合わせ先】

九州事務局(一の宮町宮地2356)

☎050-5805-4701

【ホームページアドレス】

<http://www.shienkai.com/>



# 新しい民生委員・児童委員が決まりました

12月一斉改選 86名の委員を紹介します

## 一の宮地区 (30名)

町1区、2区	山口	みつる
北1区	川野	美佐子
北2区	森	建男
東1区	中島	元比古
東2区	伊藤	公美子
東3区	井	せい子
西1区	甲斐	千美江
西2区、3区	岩下	ツキ子
古神1区	宮部	絹代
古神2区	伊藤	洋子
古神3区(農免道路北側)	林	和子
古神3区(農免道路南側)	村上	幹夫
分1区	村山	健徳
分2区	吉岡	ナオミ
分3区	杉本	学
塩塚	山部	チズ子
古閑、神石、福岡	古木	春美
上町、東仲、西仲	市原	シキ子
下町、桜町、福原	吉田	マサ子
馬場、豆札	鳴川	成清
古城1区、2区	坂梨	英次
古城3-1区、3-2区、4区	白石	勲
古城5-1区、5-2区	和田	長次
古城6区、7区	山城	雪江
原口、井手、西井手、	中	鐵治
上西河原、下西河原	福島	昭年
西下原、東下原、片隅	井島	勝弘
萩の草、舞谷	井野	輝雄
主任児童委員	山部	謙一郎
主任児童委員	志賀	葉子

## 阿蘇地区 (49名)

内牧1区	荒上	征善
内牧2区(南)	林	安治
内牧2区(北)	佐藤	ユイ子
内牧3区	川口	芳巳
内牧4区	藤下	ヤエ子
内牧5区、前町、裏町、竹林住宅	藤田	チエ子
内牧5区、竹林、新橋住宅	木山	征子
内牧5区、下り山住宅、向平	石川	一男
成川、浜川	和田	ノリ子
小里	大倉	朝子
湯浦、南宮原	江藤	正人
西湯浦、深葉	小島	ヤス子
西小園	田中	厚子
宇土	小山	敏行
折戸	山下	西雄
小倉、西小倉	井野	光子
今町、黒流町、小池	岩永	眞亀郎
山田、原の口、鷲の石、茗ヶ原	井野	俊洋
本村、小野田町、下の原、新村	亀井	カヨ子
上役犬原(小島)	杉本	修子
上役犬原	山口	哲廣
下役犬原、道尻	森	範雄
西町	佐藤	孝幸
竹原	佐藤	好美
蔵原	竹原	ナホ子
東黒川	西山	スミエ
坊中(南)	軽木	信子
坊中(北)	松本	妙子
南黒川	寺原	ツル子

## 波野地区 (7名)

元黒川	宮本	秀雄
北黒川	岩本	雅己
上西黒川	森	郁朗
下西黒川、社宅(乙姫・堤地区)	立石	丸美
乙姫(西)、中谷、下谷、ハイランド	齊藤	哲男
乙姫(東)	伊藤	定照
黒川千丁、住宅(乙姫3ヶ所)	西岡	光俊
永草	小山	利雄
枳	鶴田	峯子
赤水(国道57号北側)	岩下	鉄文
赤水(国道57号南側)	山口	けい子
車帰	宮本	素子
狩尾1区	高橋	良子
狩尾2区	荒井	信子
狩尾3区	江入	哲郎
跡ヶ瀬	菅	正子
的石	菅	正子
主任児童委員(内牧・山田)	井	小夜美
主任児童委員(黒川)	野尻	利恵
主任児童委員(永水・尾ヶ石)	草尾	紀子
滝水、中江、仁田水、山崎	岩下	和海
立塚、横堀、遊雀、中道	加藤	勝幸
大道、坂の上	山口	司
小園、小地野、笹倉	東	憲子
榎木野、赤仁田	森	一江
主任児童委員	古澤	フミエ
主任児童委員	古庄	志保

### 住宅だってお試しができる!!

「ハイブリッドエコウインハウス」 5年間の展示 江藤建設(有) TEL.34-0616  
 場所はカドリー・ドミニオン 北側(国道57号線沿)

服を選ぶ時は試着・車だったら試乗。だから人生最大の買物もお試しが必要でしょう！  
 体験会議は無料、体験宿泊は1名様 ￥300 (シーツ代のみ)  
 大手ハウスメーカーと同等仕様(次世代省エネ住宅・高気密・高断熱・外張り断熱・夏涼しく冬暖かい  
 建物内温度差3℃以内・風の通る家・ホテル並の空調環境等) おまけに農林水産大臣賞受賞の家



# はたちの 献血キャンペーンにご協力を！

## 1月13日(木)

場所：内牧支所

9：30～11：30

12：30～16：00

献血者が減少しがちな冬期は、輸血用の血液不足が起きやすい季節です。

このため、熊本県では1月～2月の2か月間、成人式を迎える「はたち」の若者を中心に多くの県民の皆様に献血の呼びかけを行っています。

あなたの温かい気持ちを分けてください。

【問い合わせ先】健康福祉課 ☎ 22-3167

## 困ったなと思ったら、 まず相談！

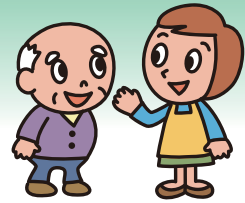


阿蘇市役所では、消費生活相談室を毎日(平日)開設しています。第1、第3水曜日は内牧支所で10時から15時まで開設しています。

訪問販売、電話勧誘販売、サラ金・クレジットの多重債務問題などの消費生活に関するトラブルをお受けします。

阿蘇市消費生活相談室  
TEL 22-3364

## 民生委員・児童委員は、 いちばん身近な 相談窓口です。



民生委員・児童委員は、阿蘇市民生委員推薦会により選出され、民生委員法により厚生労働大臣から委嘱されます。同時に、児童福祉法により児童委員を兼ねることになっています。また委員の中から児童福祉に関することを専門的に担当する主任児童委員も指名されます。

なお、任期は3年間(平成22年12月1日～平成25年11月30日まで)です。

### 《主な活動内容》

- 担当地区の住民の実態や福祉需要を日常的に把握します。
- 地域住民が抱える問題について、親身になって相談に応じます。
- 福祉需要に対応し、適切なサービスが得られるよう関係行政機関や団体と連携し、必要な対応を促すパイプの役割を努めます。
- 生活支援体制をつくっていきます。

### 受賞おめでとうございます！ 九州社会福祉協議会会長表彰

民生事業の振興を図るため、民生委員・児童委員として連続して14年以上その業務に従事し、功績が顕著であった委員に表彰状が授与されました。

#### 【受賞者】

佐藤ウタ子 (一の宮地区)  
亀井カヨ子 (阿蘇地区)  
國武 香 (阿蘇地区)  
鶴林 道也 (阿蘇地区)

〈問い合わせ先〉 健康福祉課 総合福祉係

☎ 22-3167

## めがね・補聴器・時計・宝飾・雑貨・貴金属高価買い取り

金・プラチナ 買い取り致します。

又、お支払いの一部としてご利用頂けます。

例えば、15万円の補聴器をご購入の場合・・・

お客様の指輪・・・Pt1000(50g)  
1g当店買い取り価格・・・2,347円(相場により変動)

50g(Pt1000)×2,347円/1g=118,700円

15万円(補聴器)-118,700円=31,300円

眠っている指輪などがお金としてご利用できますので

実質31,300円でお買い求め頂けます。

### 補聴器会員募集

- ①補聴器用電池を会員価格でご提供  
通常価格1,200円～1,500円を会員価格250円!
- ②補聴器をご購入の際は会員特別価格!  
さらに補聴器用電池を1年間分無料進呈!
- ③補聴器の調整、クリーニングは常時無料!

日本眼鏡技術者協会登録店・認定眼鏡士の店

めがね・時計  
補聴器・宝飾  
貴金属高価買取

**あそしな**

熊本県阿蘇市一の宮町宮地1943-2 (0967)22-3619

### めがねの型直し 補聴器貸出

お届け配達 補聴器視聴

出張サービス 送料 送 迎



広告



## 住民税・国民健康保険税の申告

2月16日から申告が始まります！お忘れなく！！

平成22年分住民税・国民健康保険税の申告が2月16日（水）から始まります。詳しくは、後日お知らせします日程表をご確認いただき、必要な書類を持参の上、申告してください。

### ○申告をしなければならぬ方

- ・平成23年1月1日現在、阿蘇市に住所がある方
- ・営業、農業などの事業収入や不動産収入がある方
- ・国民健康保険に加入されている方
- ・給与所得が2ヶ所以上あり年末調整をされなかった方
- ・報酬、料金、契約金及び賞金等の支払を受けた方
- ・医療費控除等その他の所得控除を受ける方
- ・肉用牛の売却による農業所得の課税の特例を受ける方
- ・家内労働者等の事業所得等（保険外交員など）の所得計算の特例を受ける方

### ○申告をしなかった場合は

- ・金融機関等に必要所得証明書などの交付ができません。
- ・国民健康保険税の軽減措置が受けられません。
- ・その他市営住宅や保育料の算定などに支障をきたす場合があります。

### ○事業主の皆さまへ

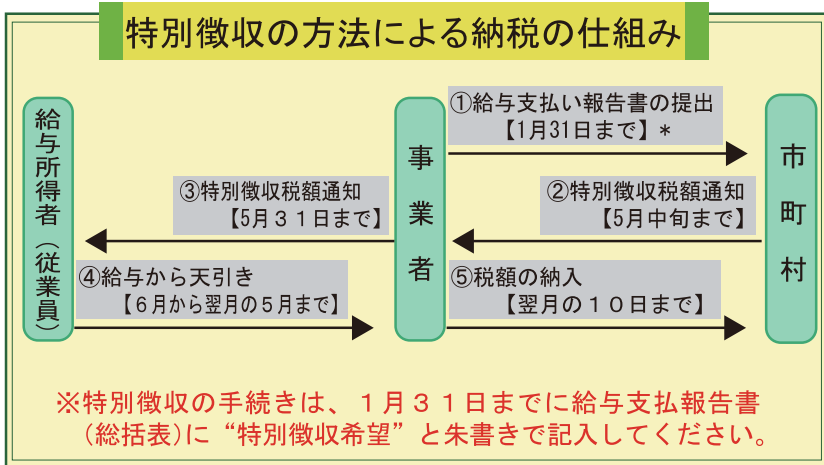
平成22年中に給与、賃金などを支払った場合は、「給与所得の源泉徴収票」を作成し、すべての受給者に交付することになっています。また、「給与支払報告書」は、職業形態、支払金額にかかわらず受給者の平成23年1月1日現在、住所のある市町村に、1月31日（月）までに提出してください。

### ○身体の不自由な方や高齢者の方へ

期間中、申告に来ることができない場合は必ず連絡をしてください。

## 従業員の個人住民税の特別徴収（天引き）を実施していますか？

事業主の方へ



個人住民税の特別徴収とは、所得税の源泉徴収と同様に、給与支払者が毎月従業員に支払う給与から個人住民税を特別徴収（天引き）し、住民税の納税義務者である従業員に代わって納入いただく制度です。所得税を源泉徴収している事業主の皆さまは、原則としてすべて特別徴収義務者として住民税を特別徴収していただくことになっています。（地方税法第321条の4及び阿蘇市税条例第45条）

〈問い合わせ先〉 税務課 市民税係 ☎ 22-3148

## 法律問題のトラブルを解決します！まずはお気軽にお電話ください。離婚・相続・借金 etc...

受付時間：平日14時～17時（予約制）TEL：0967-22-5223  
\*土曜日のご相談をご希望の方は直接お問い合わせください。

- ・一般相談料 30分1050円
- ・『多重債務』の相談は無料

### 阿蘇ひまわり基金法律事務所

熊本県弁護士会所属 弁護士 木場真彦（きば まさひこ）  
〒869-2612 阿蘇市一の宮町宮地2005-8-203（阿蘇市商工会一の宮支所となり）



## 平成23年度 償却資産の申告

提出期限は1月31日(月)までです！

会社や個人で事業（製造業・農林業・サービス業・建設業等）を行っている人で、平成23年1月1日現在、阿蘇市内に償却資産を所有している方は、地方税法の規定により、所有状況を1月31日までに申告していただく必要があります。

償却資産とは、土地・家屋以外の事業の用に供することの出来る、構築物（舗装路面、門、塀、広告塔など）、機械及び装置（各種加工製造用機械、農業用機械など）、車両及び運搬具（大型特殊自動車など。ただし、自動車税及び軽自動車税の対象となるものについては対象外）、工具・器具、備品（商品陳列棚、パソコン、レジスターなど）があり、資産の多少に関わらず申告が必要です。



### ○申告方法

償却資産課税台帳および所得税の減価償却費などの資料を基にした申告書を12月下旬に郵送しておりますので、期限までに提出してください。

※新規に事業を開始された方や、償却資産を所有されていて申告書が郵送されなかった方は、阿蘇市役所税務課資産税係まで、ご連絡ください。

### ○申告書提出期限および提出先

提出期限：1月31日（月）

提出先：税務課または各支所市民係

〈問い合わせ先〉 税務課 資産税係 ☎ 22-3148

## 内牧防犯灯整備工事のご協力をお願いします

【防犯灯整備工事路線図】



昨年12月から本年3月にかけて、内牧中心市街地（内牧1区・2区・3区・4区・5区・小里）において、老朽化した防犯灯の建て直し工事を行っています。工事期間中は、周辺地権者及び関係者の皆様方に対し、大変ご迷惑をお掛けしますが、ご協力をよろしくお願いいたします。

〈問い合わせ先〉 企画振興課 地域振興係 ☎ 22-3169



## 市営住宅新小里団地1DKへの一般入居募集

入居申込み手続きは1月31日まで!

建替移転を目的として入居を開始した新小里団地B棟ですが、空きが生じたので入居者を募集します。

希望される方は、入居資格及び連帯保証人要件を確認のうえ、阿蘇市営住宅入居申込み手続きを行なってください。



### 【申込資格】①～⑤の条件全てを満たしている方

- ①親族と同居する方。ただし、単身で入居される場合は特例がありますので お問い合わせください。(特例に該当する方：昭和31年4月1日以前にお生まれの方・身体障害(1～4級)等の認定を受けている方・生活保護を受けている方等)
- ②市税等に滞納がない方。
- ③政令で定められた所得以下の方。
- ④入居可能な持ち家がない方。
- ⑤暴力団員でない方。

### 【連帯保証人要件】

入居決定の際には、①～⑤の条件全てを満たし、かつそれぞれの生計が別である2名の連帯保証人が必要となります。

- ①阿蘇市在住の方(ただし、1名については4親等以内の親族であれば、阿蘇市外の方も可)。
- ②入居者と同等の所得以上の方。
- ③現在市営住宅に入居していない方。
- ④市税等の滞納がない方。
- ⑤資格を証明する書類(所得証明書・納税証明書)を提出できる方。

■申込期限 1月31日(月)

■募集内容 新小里団地B棟 1DK 2部屋

■家賃

入居者の所得に応じ、月額12,800円から25,100円の間で設定されます。(毎年度見直しを行います。)

■その他

- ・入居申込み手続きをされた方には、抽選会の案内を通知いたします。
- ・1DKであることから、1～2名程度の世帯構成での入居を推奨します。

☆阿蘇市営住宅の入居申し込みを随時、受け付けています。

入居を希望される方は、左記申込資格及び連帯保証人要件を確認のうえ、入居申込み手続きを行ってください。

〈問い合わせ先〉 建設課 公営住宅係 ☎22-3187

## 節水を心がけましょう!!

阿蘇市の水道は天然の地下水を利用してありますが、地域によっては冬季になると地下水位の低下や湧水量の減少が見られる水源もあります。冬季においては、よりいっそうの節水を心がけていただき、朝晩の急激な冷え込みが予想される場合には、家庭内の水道管の凍結破損にご注意ください。

水道課 ☎22-3196

## 外国語指導助手を募集しています

阿蘇市教育委員会では、中学校英語科の授業や、小学校における外国語活動等のお手伝いをいただく外国語(英語)指導助手「ALT (Assistant Language Teacher)」を募集しています。

### 【ALTの主な業務内容】

- ・中学校英語教科指導や国際理解教育等の補助
  - ・小学校における外国語活動や国際理解教育等の補助
  - ・保育園等への訪問
  - ・地域における国際理解教育活動 など
- (※全てをお願いするわけではありません。)

興味・関心をお持ちいただいた方は、下記にご連絡ください。

教育課学務1係 ☎22-3229

## 阿蘇市競争入札参加資格審査申請書の 受付を実施します！

平成23・24年度において、阿蘇市が発注する建設工事、測量・建設コンサルタント等業務、物品の製造・修理・購入及び業務委託（建設工事関係を除く）に係る入札に参加を希望される方について、次のとおり「競争入札参加資格審査申請書」の受付を行います。

○受付期間  
2月1日(火)～2月28日(月)

※午前9時～正午及び午後1時～午後5時  
※土曜、日曜、祝祭日は除きます。

○受付場所

〒869-2695 熊本県阿蘇市一の宮町宮地504番地1  
阿蘇市役所 総務部 財政課 管財係(本庁2階)

○受付業種

- ・建設工事
- ・測量・建設コンサルタント等
- ・物品・業務委託（建設工事関係を除く）

○提出方法

持参または郵送（2月28日必着）

○有効期間

平成23年4月1日から平成25年3月31日

○提出書類

①提出書類の詳細は財政課又は阿蘇市ホームページでご確認ください。

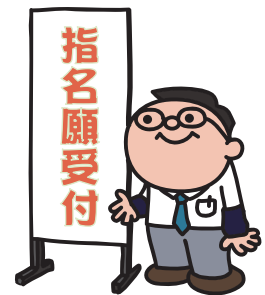
②様式は全て阿蘇市指定様式です。他の様式は使用できませんのでご注意ください。（一部任意様式可。）

③書類順にA4ファイルに綴じて提出して下さい。（金属・ホッチキス不可）

④A4ファイルの表紙及び背表紙に「阿蘇市競争入札参加資格審査申請書」及び社名を明記して下さい。

○その他

- ・様式は阿蘇市役所財政課で配布するほか、阿蘇市ホームページの「ビジネス」欄よりダウンロードできます。
- ・郵送で提出の際は、返信用封筒又はハガキを同封して下さい。



〈問い合わせ先〉 財政課 管財係 ☎ 22-3204

## 国民健康保険税は 納期内に納めましょう

現在お持ちの保険証は、3月31日が有効期限となっておりますので、更新した保険証を3月末に「簡易書留」にてお届けする予定です。

※新しい保険証の郵送は、平成22年度国民健康保険税第10期（2月28日納期）まですべて納付されている世帯を対象としています。

※3月1日以降に納付された世帯につきましては、本庁健康福祉課または各支所市民係窓口で納付の確認後に交付となりますので、領収書をご持参ください。

納期限までに納付することが困難な場合、市役所では随時納税相談を行っていますので、お早めにご相談ください。

（すでに納税相談をされており、計画通りに納付されている方につきましては、通常通り納付後に短期の保険証を市役所または各支所の窓口で交付させていただきます。）

### 70歳から74歳の窓口負担について

現在、医療機関等で治療を受けたときの窓口負担が「1割」の方については、平成24年3月31日までは引き続き「1割」に据え置かれることになりました。新たな高齢受給者証は3月末に郵送にてお届けします。



〈問い合わせ先〉 健康福祉課 国民健康保険係 ☎ 22-3167



## 阿蘇市政治倫理審査会審査結果報告

12月24日、阿蘇市政治倫理審査会から審査結果の報告がありましたので、阿蘇市政治倫理条例第9条第6項の規定に基づき、その要旨を公表します。

### ■ 事案の内容(調査請求の内容)

平成22年6月15日付けで阿蘇市長佐藤義興氏宛に株式会社A代表取締役Z氏からの「『通知』なる文書を市原新議員が宮川副市長を通じて提出されている。

この文書内容は阿蘇市が株式会社Aを指名業者から除外していることが違法行為であり市長の対応如何では市長への損害賠償請求も辞さない旨の内容であった。この文書の内容はともかくとして市民全体の代表者として市政に携わる責務を自覚し、市民全体の利益を目的として行動すべき立場に市議会議員が卑しくもその議員と云う地位を利用して一企業の利益の代弁者として影響力を行使する行為は民主的な市政の発展を阻外すること外の何ものでもありません。

本来の責務を真摯に誠実に全うすることを失念し一企業の利益の実現のため奔走する市原新議員の行動は阿蘇市議会議員の品位を著しく汚すものであり阿蘇市政治倫理条例に規定する政治倫理基準に違反する。

### ■ 審査結果

今回の事案は、市民全体の代表者である市議会議員として、その品位と名誉を損なうものであり、不正の疑惑を持たれる行為と認められる。特に市原新議員は、政治倫理条例検討特別委員会の委員でもあり、条例の内容を熟知していたことから市議会議員としての倫理観が欠如していると認める。

よって調査請求どおり市原新議員には条例第4条第1号及び第2号に抵触するものであり、政治倫理基準に違反したと認められる。ついては、議会において『議員の辞職勧告』の措置を講じられることを勧告し、報告とします。

### ■ 審査の経緯

阿蘇市政治倫理条例第8条第5項の規定に基づき市長から審査を付託された事案における審査の経緯について

- 当審査会は、阿蘇市政治倫理条例第8条第1項の規定に基づく市民から調査請求において、阿蘇市議会議員の市原新氏が阿蘇市政治倫理条例第4条第2号「市及び市から出資を受けたすべての団体等が行う許可、認可又は請負その他の契約に関し、特定の企業、団体又は個人等のために斡旋や紹介等の有利な取り計らいをしないこと。」に違反するおそれがあるとして請求代表者が473人の署名簿(うち有効署名総数403人)を添えて調査請求したものである。
- 12月24日までに関係人4人の事情聴取、意見の開陳、3回の審査会を開催し、慎重審査を行った。
- 10月20日に開催した第1回審査会においては、会長及び副会長を互選し、条例に基づく調査請求の流れなど今後の進め方などについて協議を行った。
- 11月18日に開催した第2回審査会においては、調査請求の内容について点検、補正の有無を審査し、補正がないこと、当該調査請求が適当であることを確認した。また、審査の方法として通知を受け取った副市長、請求代表者及び通知の差出人の株式会社A代表取締役Z氏から事情聴取を、市原新議員には意見の開陳及び事情聴取をすることとした。
- 12月9日に副市長及び請求代表者から事情聴取を行った。請求代表者からは条例第4条第1号「職務の遂行に当たり、市民全体の代表者として、その品位と名誉を害するような一切の行為を慎み、その職務に関し、不正の疑惑を持たれるおそれのある行為をしないこと。」にも抵触すると思われることであった。
- 12月16日に株式会社A代表取締役Z氏から事情聴取を行った。
- 12月24日に市原新議員から意見の開陳及び事情聴取を行った。

〈問い合わせ先〉 総務課 総務係 ☎ 22-3111

# 五岳を望む聖地 あそ宮地墓地

募集区画 5㎡より各種 全区画平地

阿蘇市一の宮町宮地4699 一の宮総合運動公園通り TEL (0967) 22-6099  
お気軽にお問い合わせください。



昨年度の阿蘇市人権作文集『かけはし』の  
作品の中から一部を紹介します。

皆さんもぜひ、家族や身近な人との関係を見つめ直し、  
人権や差別について話し合う機会を持ちましょう。

ありがとう

波野小学校 四年(現五年)

佐藤 大地

(喜んでもらえるかな)ぼくは、少し不安な気持ちで車に乗りました。

今日は、ぼくたち神楽部が、上寿園のたん生会に行く日です。ぼくは、六年生のひろきさんと「しばひき」をすることになっていきます。会場に入ってみると、思ったより広かったです。でも、ステージは少しせまかったです。(これくらいなら舞えるかな)と思いました。

ろうかには、もうお年寄りの人たちが待っていました。みんな楽しみにしているようでした。ここにこした顔で、「今日は、ありがとうね。楽しみにしとるけん。」と言ってくれました。

ご飯を食べて、じゅんぴを始めました。

白衣を着て、たびをはきました。なんだかきんちようしてきました。いしよは、じいちゃんが着せてくれました。

「大地君、きめるところはちゃんとときめなんよ。」

「足をしっかり上げてまわなん。」

かすみ先生は、「手をゆっくり上げて、そでをぱつと頭の上にかぶって、毛がさをがぶってから舞い始めなさい。」と言いました。

ぼくは、「はい。」

と返事しながら、「よし。やるぞ。」

と気持ちを強く持ちました。「大地君、今日はちがう面にするよ。」

と言つて、じいちゃんが白い面をつけてくれました。初めてかぶるお面だったので、(ちゃんと見えるかな)と心配になりました。ひろきくん、しようまくん、つばさくんとしばの引き方をたしかめました。

おはやしが始まりました。

つばさくんが、「さあ、いくぞ。」

と言つて出て行きました。しようまくんが、「なんかきんちようする。」

と言いました。

「うん。きんちようするね。」

と返事をしました。かすみ先生の言葉を思い出して、

しっかりそでをかぶって、毛がさをがぶりふってから舞い始めました。

舞い始めると、どきどきがやんできました。(おじいちゃんやおばあちゃんたちが喜んでくれるといいな)と思いながら、動きをゆっくり大きく舞いました。ステージの高さが低かったので、しばは、他の部員の人たちとひきました。

(おじいちゃんやおばあちゃんたちと引きたかったな)と思いました。が、(あぶないからしようがない)と思いました。

そのかわりに、ステージからおりて、おはらいをすることにしました。

しばを持つて、おじいちゃんやおばあちゃんたちのおりていきました。おはらいをする、みんなが手を合わせて、ぼくをおがんでくれました。(えっ。なんで)と思いました。

(そうか。みんなはぼくの舞いを神様と思ってくれたんだ)と思いました。みんなが喜んでくれるので、たかさんの人をおはらいしました。

「ありがとう。」

と言ってくれたおばあちゃんは

泣いていました。

ぼくの手をぎゅつとにぎりしめたおじいちゃんもいました。おじいちゃんの手はやわらかい手でした。

舞い終わると、おはらいしたしばをプレゼントしました。おばあちゃんが、頭を大きく下げて、「ありがとう。ありがとう。」と言ってくれました。みんなが拍手をしてくれました。

ぼくの思っていた以上に喜んでくれました。すごうれしかったです。

舞い終わった後も、ぼくの頭の中には、

「ありがとう。」の言葉が残りました。ぼくは、こんな人から「ありがとう。」と言われたことはありませんでした。

(ぼくのほうが『ありがとう。』だ)と思いました。

帰るとき、大きな声で、

「ありがとうございました。」と言いました。次はまたちがう神楽を見せに来ようと思いました。

平成二十一年度

阿蘇市人権作文集「かけはし」より



# お知らせ

## 県有地を売却します

### 【物件情報】

物件名	阿蘇清峰高校教職員住宅(C)(更地)
所在地	阿蘇市一の宮町宮地字池尻 2209番・2210番合併、 又2209番
地目	宅地
面積	約235坪 779.27㎡(暫定国土調査)
最低売却価格	1,006万円

**売却方法** 一般競争入札  
**入札日時** 2月18日(金)  
 午後1時30分  
**入札場所** 阿蘇地域振興局  
 2階大会議室  
**申込期限** 2月10日(木)  
 午後5時まで  
 ※物件の詳細は、県ホームページ  
 (<http://www.pref.kumamoto.jp/>)  
 で公表中。

### 【問い合わせ先】

熊本県管財課

☎096-333-2122

## 少額訴訟を利用される方へ

少額訴訟手続は、小額の金銭の支払いをめぐるトラブルを速やかに解決する手続です。原則として1回の審理で終了し、審理が終了した後直ちに判決の言渡しが行われることが特徴です。

ただし、審理を1回で終えるためには、口頭弁論の期日の前に自分の主張を整理し、これに対応する証拠をそろえるなど、事前準備を行うことが必要です。

裁判所の窓口にはリーフレットや定型の書式が備え付けられているほか、裁判所ウェブサイト  
 (<http://www.courts.go.jp/>)からも一部の定型書式をダウンロードすることができます。

### 【問い合わせ先】

阿蘇簡易裁判所

☎22-0063

## 無料調停相談のご案内

**日時** 1月27日(木)  
 午前10時～午後3時

**場所** 阿蘇保健福祉センター(内牧)

**相談担当者** 弁護士・調停委員

**相談内容** 離婚・家庭内の問題・相続・土地建物・多重債務・交通事故・その他

※秘密は厳守されます。

### 【問い合わせ先】

阿蘇調停協会(阿蘇簡易裁判所内)

☎22-0063

## 110番の正しい利用について

1月10日は「110番の日」です。皆さまから寄せられる110番通報は、事件・事故の早期解決に大きな役割を果たしています。

### ■110番は「緊急時の通報用」

○事件・事故等の緊急時に使用してください。

○相談事や照会など急がない用件は、警察相談電話(☎9110)又は阿蘇警察署(☎22-5110)に電話してください。

### ■110番する時は

○なにが・・・何があったか。  
 ○いつ・・・何時ころあったか。  
 ○どこで・・・発生した場所など。

### ■110番通報時の心がけ

○ためらわず、素早く、落ち着いて！  
 ○事件・事故の現場を詳しく！

### ■メール110番のかけ方

○耳や言葉の不自由な方の専用メールです。

○メールには、事案名・場所・住所・氏名等を入力して送信してください。  
 ○メールアドレス  
[kumamoto-police110@deluxe.ocn.ne.jp](mailto:kumamoto-police110@deluxe.ocn.ne.jp)

### 【問い合わせ先】

阿蘇警察署 ☎22-5110

## 【阿蘇きぼうの家】新事業所の名称と看板のデザイン画募集！！

障がい者地域活動支援センター「阿蘇きぼうの家」が内牧から西町(旧黒川東部保育園)に移転致します。また、障がい者就労継続支援B型事業所を平成23年4月に開所し二つの事業所としてスタート致します。そこで・・・地域に根ざした事業所となるよう楽しく・元気で・温かみのある新事業所の名称と看板のデザイン画を広く募集致します。

◎募集作品：新事業所名称・・・ハガキで応募

◎参加資格：阿蘇郡市にお住まいの方

看板デザイン画・・・A4サイズで応募

◎締め切り：平成23年1月31日(当日消印有効)

◎発表：厳選なる選考の上採用者にご連絡後開所式にて賞状及び副賞(各1作品5,000円分図書カード)を贈呈します

※送り先/お問合せ：〒869-2301 阿蘇市内牧205 阿蘇きぼうの家 TEL/FAX：0967-32-5922

## ■スポーツ施設スケジュール

※内容は12月14日現在の情報です

**阿蘇体育館 TEL.32-4000**

### 1月

9(日)	阿蘇市成人式
15(土)	阿蘇郡市学童新人バレーボール大会
16(日)	阿蘇体育館はまってやるラージボール卓球大会
29(土)	阿蘇郡市卓球協会新春初打ち会
30(日)	阿蘇市バドミントン冬季大会

### 2月

19(土)	阿蘇郡市中学生新チーム卓球大会
-------	-----------------

**農村公園あびか TEL.32-5081**

### 1月

23(日)	大阿蘇カップフットサル大会
-------	---------------

## ■氷のオブジェ 古閑の滝

坂梨にある古閑の滝には夫婦滝があり、男滝が落差80m、女滝が落差100mあります。滝が凍った時は見事な氷のオブジェと化し、冬の阿蘇の観光名所となっています。

古閑の滝観光組合によるだご汁や甘酒の販売所開設(※土・日10:00~15:00のみ)や、滝のライトアップが行われています。

### 滝のライトアップの日時

1月8日~2月26日までの土曜日 18時~20時(予定)  
※天候の状況により中止する場合があります。

### 滝が凍っているか確認するには…

古閑の滝のライブ映像 豊後街道坂梨宿ホームページ (<http://sakanashi.ddo.jp/>) でご覧いただけます。

入場料 無料(ただし、駐車場は有料)

問い合わせ先 商工観光課 ☎ 22-3174



## 阿蘇市社会福祉協議会 職員採用試験のお知らせ

第1次試験実施日 2月13日(日)

第1次試験地

阿蘇市農村環境改善センター(予定)

受付期間

1月11日(火)~1月28日(金)

午前8時30分~午後5時

(但し、土・日曜日は除く)

(試験区分等)

職種 事務 採用予定数 1人程度

受験資格 昭和58年4月2日から平成5年4月1日までに生まれた方

上記試験の合格者は、3月上旬頃に第2次試験を実施します。

【問い合わせ先】

阿蘇市社会福祉協議会総務班

☎ 32-1127

## 熊本県インキュベーション施設 起業者・創業者、募集中!

平成23年度4月入居公募

★1月下旬より公募開始予定★

今から創業する人、創業して5年以内の方を大募集しています。賃貸料無し!共益費だけで事業スペースを提供!専属のスタッフ(起業家支援マネージャー)と充実の施設で起業したい方を徹底サポートします。

【施設】

夢挑戦プラザ21(オフィス・創業準備室)

○住所:上益城郡益城町田原2081-10  
(テクノリサーチパーク内)

○施設概要

(1)オフィス 18㎡×9室

※賃貸無料(共益費 18,000円/月)

(2)オフィス 6㎡×8区画

※賃貸無料(共益費 6,000円/月)

その他、県北、県南施設のワークスペースを公募します。詳しくは財団法人くまもとテクノ産業財団(☎096-289-2438)まで。

## なみの高原やすらぎ交流館

宿泊料 一般・大学生 3,675円 食事代 朝食 525円  
中学・高校生 3,150円 昼食 840円  
小学生 2,625円 夕食 1,050円  
3~5歳 1,050円 弁当 要相談

ピザ作りやそば打ちなども体験もできます。(¥1,500/1人)

熊本県阿蘇市波野大字小地野663-1(旧小池野小学校)

TEL 0967(23)0555 FAX 0967(23)0556

ホームページ <http://www.aso-yasuragi.com>

広告





## 「散策のすゝめ」

ASO田園空間博物館では、地域に出向き、そのよさを直接見て触れて感じ取ってもらうことを目的として、サテライトを中心とした地域の散策コース設定に取り組んでいます。現在、8つの地域をコース設定し、それぞれの見どころを盛り込んだ散策マップを提供しています。今月は、その8つの中から「なべづる線三社めぐり」を紹介します。



## シリーズ第四弾 なべづる線三社めぐり

外輪山のふもとを走る一本の道。半円を描くこの道はまるで鍋のツルのよう。そのことからこの道はなべづる線と呼ばれています。なべづる線には、神話や伝説が数多く残されています。なべづる線の三社参りで新年のスタートを迎えてはいかがでしょうか？

### にしゆのうらはちまんぐう ② 西湯浦八幡宮

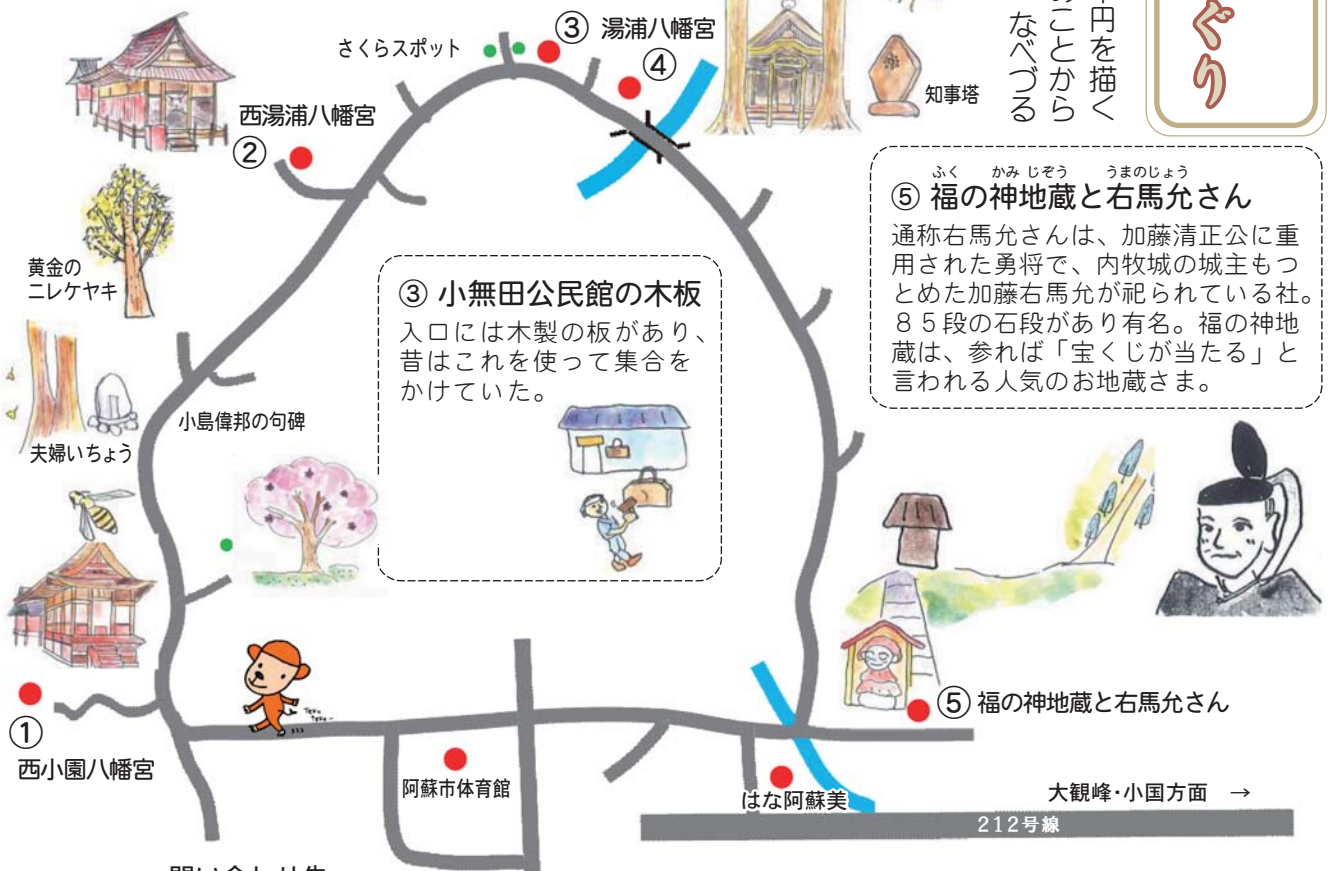
旧暦の7月7日（現在の8月7日）に祭典を行っていることから、七夕さんと呼ばれている。男女の縁結びの神様として慕われている神社である。

### にしこそのはちまんぐう ① 西小園八幡宮

湯浦八幡宮と同じような伝承があり、対比され「女蜂神社」と呼ばれている。

### ゆのうらはちまんぐう ④ 湯浦八幡宮

今から約千年前に平将門が朝廷に背いて天下の乱となった時、数千とも知れぬ男蜂の大群がここから飛び立ち、将門軍を襲い大乱を平定したといわれ別名「男蜂神社」とも呼ばれる。



③ 小無田公民館の木板  
入口には木製の板があり、昔はこれを使って集合をかけていた。

⑤ 福の神地蔵と右馬允さん  
通称右馬允さんは、加藤清正公に重用された勇将で、内牧城の城主もつとめた加藤右馬允が祀られている社。85段の石段があり有名。福の神地蔵は、参れば「宝くじが当たる」と言われる人気のお地蔵さま。

問い合わせ先

ASO田園空間博物館総合案内所（道の駅「阿蘇」内）TEL 35-5077  
ASO田園空間博物館ホームページアドレス <http://www.aso-denku.jp/>



# 子育て支援センター情報



子育て中の皆さんへ→本市では3ヶ所の子育て支援センターを開設しています。どのセンターもご自由にご利用いただけます。

## のんびり広場

日にち	活動予定
1/12	子育てお楽しみ会(不用品交換会)・ゆび編みをしてみよう
1/19	誕生会・計測日・育児講話 保健師による育児相談
1/26	鬼の面を作りましょう
2/2	波野保育園の豆まきに参加しよう
2/9	体験保育・給食試食会 クラスに入って一緒に遊ぼう ※要予約
2/16	誕生会・計測日 クッキー作りをしよう

センター開放時間 月曜日～金曜日  
(9:00～14:00)  
場所 波野保育園 TEL 2 4-2 8 0 0  
※育児相談を随時受け付けています。  
(電話相談も可)

### 【各センターでは】

☆おやつ作りや親子クッキングなどの調理実習にはエプロン・三角巾(バンダナ可)が必要です。



## すくすく広場

日にち	活動予定
1/13	親子で簡単クッキング(栄養士による栄養指導及び栄養相談会)
1/20	救急法講習会(阿蘇広域消防本部救急隊による応急手当)
1/27	誕生会・計測日 おはなしボランティア「アップル」さんによるお話会
2/3	節分・豆まき会(鬼のお面を作り豆まきを楽しもう)
2/10	体験保育(9:30りんどう保育園集合) ※要予約
2/15	絵本講座(10:00一の宮図書館集合 絵本の選び方と読み聞かせ)

センター開放時間 月曜日～金曜日  
(9:00～17:00)  
土曜日(9:00～)  
場所 一の宮子育て支援センター  
すくすくハウス(りんどう保育園横)  
TEL 2 2-4 5 3 9

※育児相談を随時受け付けています。  
(電話相談も可)  
TEL 2 2-3 8 5 0 (育児相談専用)

## ひよびよ広場

日にち	活動予定
1/12	英語で遊ぼう(歌やゲームで遊ぼう:一の宮中ALT ニコール先生)
1/19	誕生日お楽しみ会・体験試食会
1/26	おにさんを作ろう おもちゃ(車)を作ろう
2/2	計測・相談・保健師による育児講座 豆まきをしよう
2/9	親子で簡単クッキング(栄養士による栄養指導及び栄養相談会)
2/16	絵本講座(「絵本の選び方と読み聞かせ、親子で絵本を楽しみましょう」講師:高崎真氏)

センター開放時間 月曜日～金曜日  
週5日開所(10:00～16:00)  
場所 阿蘇市子育て支援センター  
TEL 3 2-3 8 4 3

※育児相談を随時受け付けています。  
(電話相談も可)  
※第2土曜日開所しています。

### 1日にこれだけは食べましょう

#### しっかり食べる



魚 たまご  
肉 とろろ

#### たっぷり食べる



両手1杯の  
緑黄色野菜  
両手2杯の  
その他の野菜  
(薄そう・きのこ・こんにやく)

#### ほどほど食べる



人差し指と  
親指の  
輪の中に入る  
果物類

#### その他に



ごはん 芋 牛乳  
毎食軽く1杯～1½杯  
(活動量によって変わる)  
じゃがいも  
中1個くらい  
200ml

### 気をつけましょう

#### お菓子 ～どれひとつ～



和菓子  
(おまんじゅう等)  
人差し指と  
親指の  
輪の中に入る



洋菓子  
(ケーキ等)  
片手の  
手のひらにのる

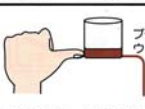


スナック菓子  
(ポテトチップス等)  
片手にのる

#### お酒 ～どれひとつ～



ビール



ブランデー  
ウィスキー



日本酒  
ワイン

～酒量は百薬の長、度が過ぎれば毒～

### お元気ですか 食生活改善 推進員協議会

自分でできる  
手ばかり栄養法を!  
波野地区ミニバレー大会にて

11月21日、恒例の波野地区ミニバレーボール大会が開催されました。食生活改善波野支部では、各家庭から多くの世代が集まるよい機会として食育活動を毎年実施しています。波野地区は、健診結果から見ると特に、メタボリックの方が多くということ、管理栄養士からメタボリックシンドローム(内臓脂肪症候群)・適量の必要性について話があり、食生活改善推進員から手ばかり栄養法(左写真)の必要性について話をし、生活習慣病が進まないように呼びかけました。





## 1月

- 8日(土) 阿蘇市消防団出初式 一の宮運動公園
- 9日(日) 阿蘇市成人式 阿蘇体育館
- 30日(日) 阿蘇市議会議員一般選挙

### おはなしアップル による読み聞かせ

日時：1月22日(土)午後2時～  
場所：阿蘇図書館研修室



### 休日在宅医

1月9日	問端内科	32-0102
1月10日	小野主生医院	32-0039
1月16日	市原胃腸科外科	34-1211
1月23日	一の宮整形外科	22-3911
1月30日	松見内科クリニック	22-0260
2月6日	脇胃腸科	32-2500

### もの忘れ相談日程

日時：1月25日(火) 15時～17時  
場所：阿蘇市役所  
申し込み先：高齢者支援課 ☎22-3145

**無料**

### こころの相談日程

日時：1月17日(月) 10時～17時  
場所：一の宮保健センター  
申し込み先：一の宮保健センター ☎22-5088  
☆毎月1回開設しています。予約をお願いします。

**無料**

### 予防接種

#### 3種混合

毎週金曜日(祝日を除く)  
阿蘇中央病院  
受付 13:00～15:00  
対象者 生後3ヶ月～7歳6ヶ月未満

#### BCG

毎月第4火曜日  
一の宮保健センター  
受付 13:30～13:50  
対象者 生後3ヶ月～6ヶ月未満

#### 麻しん・風しん【予約制】

- 対象者  
1期：1歳～2歳未満児  
2期：年長児に相当する方  
3期：中学1年生に相当する方  
4期：高校3年生に相当する方
- ご希望の方は電話予約が必要です。

- 下記医療機関に必ず電話予約をしてください。

阿蘇温泉病院  
家入整形外科  
市原胃腸科外科  
小野主生医院  
古閑医院  
坂梨ハートクリニック  
たくもと小児科クリニック  
問端内科  
松見内科クリニック  
脇胃腸科  
波野診療所  
阿蘇中央病院

### ！＜注意しましょう＞

- ポリオ・BCG・麻しん・風しんの予防接種を受けたら、26日間は他の予防接種は受けられません。3種混合の予防接種を受けたら6日間は他の予防接種は受けられません。
- 治療中の病気やけいれんを起こしたなど、体のことで気になることがありましたら、主治医に予防接種を受けてよいか、必ずお尋ね下さい。
- 必ず母子手帳と問診票(3～4ヶ月児健診時に配布)を持参して下さい。

問い合わせ先：一の宮保健センター ☎22-5088 健康福祉課保健予防係 ☎22-3167

### 各種相談の日程

#### 心配ごと相談

- 1月19日(水)、2月2日(水)  
9:00～12:00 阿蘇保健福祉センター
- 1月13日(木)  
10:00～12:00 一の宮保健センター

#### 社会保険出張相談＜国民年金・厚生年金＞

- 1月21日(金)  
10:00～15:00 市役所議会棟大会議室
- 2月2日(水)  
10:00～15:00 農村環境改善センター

#### 熊本県弁護士会法律相談＜予約制・有料＞

- 毎週金曜日※年末年始、祝祭日を除く  
13:00～16:00 農村環境改善センター  
予約先 熊本県弁護士会 (TEL096-325-0009)

#### 熊本県司法書士会総合相談＜予約制・有料＞

- 毎週水曜日※年末年始、祝祭日を除く  
17:00～20:00 農村環境改善センター  
予約先 熊本県司法書士会 (TEL096-364-2890)

### 各種健診の日程

#### 3～4ヶ月児健診

- 1月11日(火) 対象者 H22.9月生まれ  
受付 13:00～13:20 一の宮保健センター

#### 7～8ヶ月児健診

- 1月19日(水) 対象者 H22.5月生まれ  
受付 13:00～13:20 一の宮保健センター

#### 1歳6ヶ月児健診

- 1月18日(火) 対象者 H21.5月生まれ  
受付 13:00～13:20 一の宮保健センター

#### 3歳児健診

- 1月26日(水) 対象者 H19.6月生まれ  
受付 13:00～13:20 阿蘇保健福祉センター

# バイオディーゼル燃料って何!?

## 阿蘇中学校で環境教育講演会



バイオディーゼルを学び、環境保護に取り組む意欲を高めようと、フォトジャーナリストの山田周生氏による講演会が12月6日、阿蘇中学校で行われました。県環境生活部とNPO法人九州バイオマスフォーラムが協力したものです。



山田氏は環境にやさしいバイオディーゼル燃料に着目し、廃食油から燃料に変える精製機を車に搭載し、回収した廃食油だけを使って地球一周を成し遂げるなど、活動を通して現地の人たちとの交流を深め、環境に関する情報交換や新エネルギー事情などの情報を発信しています。

講演会ではバイオディーゼルカーが紹介され、生徒たちは自宅から持ってきた廃食油を入れるなどして、環境活動を身近に感じながら学習しました。

## \* 地産地消クッキング \*

～ 食生活改善推進員協議会 ～



### 【簡単かぶの煮物】

材 料 (4人分)

- ・カブ ..... 600g
- ・油揚げ ..... 60g
- ・だし汁 ..... 150cc

調味料

- ・濃口しょうゆ ..... 大さじ2弱
- ・砂糖 ..... 小さじ2
- ・酒 ..... 小さじ2
- ・みりん ..... 小さじ2
- ・塩 ..... 小さじ1/5

### \* 作り方 \*

- ① カブはくし形切りにする。油揚げは1cm幅に切る。
- ② 鍋に①とだし汁と調味料を入れ、落とし蓋をしてやわらかくなるまで煮る。

※ 食改の知恵袋: 葉付きのカブが入ったら、葉は炒め物や和え物に使えます。

### < 栄養士より一言 >

カブは火がとおりやすく味もしみやすいので、少ない調味料でしっかり味がつきます。加える調味料をいつもより少なくすれば体に入ってくる塩分も少なく出来ます。また、カブは春の七草の一つ(スズナ)です。七草には疲れた胃を休める意味があり、カブには消化を助ける酵素が含まれていますので、年末年始の食べすぎによる胃もたれ等に効果があるかもしれません。

## 簡単かぶの煮物と かぶの葉の炒め煮



エネルギー : 110kcal    たんぱく質 : 4.6g  
脂 質 : 5.2g    カルシウム : 83mg  
塩 分 : 1.5g

まちの  
元気印



ようすけ  
**松木 洋祐さん (29)** 坊中  
森永フードサービス阿蘇店  
(阿蘇青少年交流の家食堂棟「輝来来」) 勤務

〔血液型〕 B型 〔趣味〕 旅行、料理、読書  
〔特技〕 フルマラソン(2時間台)  
〔阿蘇の好きなところ〕 自然が豊富なところ。(特にランニングには最適!)  
〔阿蘇市への要望〕 夜でも安心して走れる運動公園を整備してほしい。  
〔好きな女性のタイプ〕  
自分より何でもできて尊敬できる人  
〔好きな言葉〕  
夢はきっとかなう!(高橋尚子さんの言葉)

## さわやか フレッシュマン



Q. 仕事の内容  
調理師

Q. 仕事で、日頃から心がけていること  
調理をしながら、どうやったらもっとおいしくなるか、こっそり実験しています。

市の人口 28,875人 (男 13,615人 女 15,260人) 世帯数 11,068戸 H22.12.1現在

広報あそ1月号 発行/阿蘇市役所 熊本県阿蘇市一の宮町宮地504番地1 TEL0967-22-3111 FAX0967-22-4577  
編集/情報課広報情報係 TEL0967-22-3253 印刷/繕つるばやし印刷