

阿蘇神社近くの下町通りに

# 「御田植神幸式絵巻」を横写した巨大壁画が完成！

～国指定重要無形民俗文化財阿蘇の農耕祭事～



広 報

# あそ

町2区の皆さんが地区内に名物をと  
巨大壁画の設置に取り組まれました。  
(詳細は最終ページをご覧ください。)



ホームページ” <http://www.city.aso.k.umamoto.jp/>

5 2012  
No.88

## 平成24年度区長（区長会）新体制決まる！

平成24年度阿蘇市区長会総会が4月20日、阿蘇プラザホテルで開かれ、本年度の新体制が整いました。区長会長は昨年に続き武田賢次氏（古城5の2区）、副会長には昨年に続き園田晴夫氏（道尻）、新たに阿南米夫氏（滝水）が選任されました。

本年度の各行政区の区長及び区長会役員は以下のとおりです。

## 【平成24年度区長一覧】

(敬称略)

町1区	杉本 蘇助	古城3の1区	甲斐 照久	深葉	佐藤 眞佐雄	下西黒川	小野 誠三
町2区	山部 公望	古城3の2区	甲斐 英則	西小園	小島 良邦	乙姫	松本 克巳
北1区	松嶋 桂一	古城4区	井 征雄	折戸	山本 産雄	黒川千丁	西岡 光俊
北2区	田嶋 英敏	古城5の1区	家入 秀生	宇土	小山 忠男	永草	永田 智昭
東1区	岩下 正治	古城5の2区	武田 賢次★	浜川	坂田 一雄	枳	橋本 保徳
東2区	山口 義博	古城6区	和田 壽輔	鷲の石	山部 佳剛	赤水	中村 敬一
東3区	井 重徳	古城7区	坂梨 孝一	原の口	相坂 治幸	車帰	山本 孝徳★
西1区	田上 睦雄	原口	川添 洋吉	山田	大田黒 元吉	狩尾1区	坂梨 鐵男
西2区	池部 芳明	上井手	佐藤 英聖	小倉	宮崎 達男★	狩尾2区	大木 福男
西3区	河島 次義	下井手	佐藤 次吉	西小倉	森本 榮二	狩尾3区	坂梨 正士
古神1区	川野 輝彰	中原	岩下 經之	小池	工藤 重行	跡ヶ瀬	上島 博喜★
古神2区	時田 勲	西井手	本田 廣喜	黒流町	橋本 勲	的石	山内 政治
古神3区	林 董★	上西河原	松田 征次	今町	大和 建一	檜木野	森 新一
分1区	村山 誠也	下西河原	和田 久徳	下の原	北里 榮介	赤仁田	古澤 止
分2区	村上 邦彦	上東下原	加久 欣治	新村	岩下 次男	小園	丸山 正春
分3区	今村 政雄	下東下原	甲斐 俊夫★	小野田町	和田 正次	小地野	橋本 幸生★
塩塚	高橋 進一	西下原	駿河 義美	本村	和田 茂美	笹倉	阿南 忠治
古閑	高木 逸美	片隅	笹原 広行	茗ヶ原	橋本 勝徳	坂の上	後藤 博徳
神石	市原 秋友	荻の草	井野 寿一	道尻	園田 晴夫★	大道	藤井 貴美夫★
福岡	市原 鉄朗	舞谷	中村 道哉	下役犬原	坂本 干城	立塚	石田 敬信★
上町	吉田 精雄	内牧1区	白石 博春	上役犬原	國武 香	横堀	佐藤 日出生
東仲町	齊藤 幸一	内牧2区	今井 信博	西町	家入 勝吉	遊雀	加藤 勝幸
西仲町	石山 幸利	内牧3区	藤川 晶夫	竹原	佐藤 義廣	中道	市原 豊一
下町	中川 武雄★	内牧4区	今村 邦治	蔵原	竹原 憲一	山崎	檜木野 隆康
桜町	平岡 鑑善	内牧5区	野口 保	東黒川	大塚 萬喜	仁田水	檜木野 信治
福原	宮崎 昭光	成川	宮本 数廣	坊中	高津 光喜	中江	佐藤 慎一
馬場	岩下 重雄	小里	大倉 勝弘★	南黒川	池田 文一	滝水	阿南 米夫★
豆札	渡邊 靖昭	南宮原	島津 圭典	元黒川	倉本 健吉	各地区代表区長（役員）は★のマークが目印。	
古城1区	坂梨 照幸	湯浦	高本 敏光	北黒川	江藤 幸輝		
古城2区	井 靖征	西湯浦	下田 英雄	上西黒川	若宮 忠巳		

## 中通隣保館の名称を変更しました

4月1日から中通隣保館を「カルデラASO」と名称変更しました。

当施設は、地域住民の福祉の向上と人権啓発の拠点施設として、各種相談事業や市民交流事業を行っています。また、市民のコミュニティーの場として各種会合や研修会等にも利用されています。

(写真は4月2日に行われた除幕式の様子。)



## 阿蘇市幹線道路が一部開通しました

平成19年度から整備を進めていた阿蘇市幹線道路の一部である下西河原塩井線（小野田から県道別府一の宮線まで：延長約3.7km）が開通しました。これにより広域農道を含む赤水～宮地の区間（延長9.9km）の整備が完了しました。

工事期間中は皆さまに大変ご迷惑をおかけしました。交通ルールを守り安全運転でご利用ください。

なお、今後も2期工事として、未整備ヶ所を整備する予定です。ご理解とご協力をお願いします。

(写真は整備された別府一の宮線の交差点。)



## 阿蘇市消防団辞令交付式 新たに55人の新入団員を迎える！

阿蘇市消防団辞令交付式が4月2日、市役所でわれ、昇任者や新入団員に辞令が交付されました。今年度は新たに55人の団員が入団。総団員数795人の体制で取り組みます。



▲新入団員を代表して宣誓書を読み上げる坂東 将さん。(内牧3区)

### 【平成24年度消防団幹部名簿】

職名	氏名
団長	古澤志喜男
副団長	室 恒和
副団長	木村裕次郎
副団長	高宮 隆博
第1分団長	宿利 直也
第2分団長	伊藤 昭生
第3分団長	宮崎 英雄
第4分団長	藤岡 周治
第5分団長	梅野 孝徳
第6分団長	榎木野政一
第7分団長	高日 久光
第8分団長	橋本 賢也
第9分団長	甲斐 桂史
第10分団長	中村 博幸
第11分団長	山内 利公
第12分団長	秦 義文
女性消防班長	今村加奈子



▲統合を控え最後の入学式となった3校の様子。(上から、乙姫、中通、碧水小)

# 新入学おめでとう！

阿蘇市の各小・中学校で入学式挙  
行。  
小学生204人、中学生239人が入

**阿** 蘇市立小・中学校の入学式が4月10日挙行され、小学生204人、中学生239人が新入学を迎えました。今年度から新たにスタートした阿蘇中学校では、新しい制服に身を包み142人が入学。新入学生を代表して、松

本朋加さん(乙姫)が「新しい学校、新しい先生、新しい友達に囲まれ期待で胸いっぱい。二つの学校で先輩たちが築き上げた素晴らしい伝統に恥じない阿蘇中学校の生徒になります」と誓いの言葉を述べました。

【阿蘇市小・中学校児童・生徒数一覧】

学校名	新入学生数	全児童・生徒数
宮地小学校	55	380
坂梨小学校	9	79
中通小学校	2	15
古城小学校	12	70
碧水小学校	31	232
乙姫小学校	8	37
阿蘇西小学校	18	98
尾ヶ石東部小学校	4	62
内牧小学校	47	337
山田小学校	10	57
波野小学校	8	69
<b>小学校計</b>	<b>204</b>	<b>1,436</b>
一の宮中学校	84	279
阿蘇中学校	142	403
波野中学校	13	38
<b>中学校計</b>	<b>239</b>	<b>720</b>
<b>総計</b>	<b>443</b>	<b>2,156</b>

【新1年生に寄贈いただきました】

団体	寄贈品
阿蘇ライオンズクラブ	傘
阿蘇一の宮ライオンズクラブ	帽子
株式会社キューネット	防犯ブザー
みずほフィナンシャルグループほか	ワッペン
熊本県警察本部	防犯笛・防犯ブザー
熊本県交通安全協会	ランドセルカバー
熊本県トラック協会	交通安全用品(定規・下敷き)

世界的デザイナー田山淳朗さんがデザイン！  
阿蘇中学校制服製作にあたり感謝状贈呈式

世界中に店舗を持ちパリコレクションにも毎回出演するなど国内外で活躍中のデザイナー田山淳朗さんが、



阿蘇市に別荘を建てられたことで市のために何か役立てればと、新阿蘇中学校の制服を無償でデザインされました。

4月16日、阿蘇中学校に田山さんを迎え感謝状贈呈式が行われ、代表して小野修杜さん(1年)が感謝の言葉を述べた後、田山さんが挨拶し「私はフランスや東京に住んでいますが、こんなに美しい水と空気がある所はない。世界中から飛行機に乗ってまで阿蘇に観光にくる意味を考え、誇りに思い、自分なりの阿蘇のいい所を探するなど感性を磨いてほしい。次代は感性の時代」と生徒たちに語られました。

## 夜も社会体育で利用されていた体育館。最後の練習

長い間ありがとう



近く解体される旧阿蘇中学校の体育館で、社会体育として約30年にわたり練習してきた、碧水バドミントンクラブ（市原将志代表ほか30人）の皆さんが、3月30日最後の練習を行いました。

その中で、長年親しんだ体育館での練習を記念に残るものにと、この日温かな交流会が設けられました。記念撮影を行い、ケーキを囲んで昔話に花を咲かせ、地域の交流や健康増進にも役立ってきた体育館に感謝し、皆で丁寧に掃除をし、別れを告げました。

## 「募金に協力してくださった皆さま、ありがとうございました」

ドイツで心臓移植の手術をした田中美紗都さんが無事帰国！



6年生の時、心臓移植しか助かる見込みがないと診断され、2年前にドイツに渡り昨年移植手術を受けた田中美紗都さん（14歳、熊本市）が、無事元気な姿で熊本へ帰ってきました。移植手術にあたっては多額の医療費がかかることから「田中美紗都さんを救う会」が設立され、阿蘇市においても市役所ロビー等に募金箱が設置されました。

2月23日、美紗都さんは「元気になりました」と佐藤市長に喜びの報告をし、「ご協力いただいた方々に心から感謝します。これから頑張ります」と感謝の意を伝えました。

## 月に一度は外で朝ごはん

農村公園あびかで阿蘇マルシェ（市場）



阿蘇の農産物を使用した朝ごはんを食べてもらおうと、阿蘇市民農園ネットワーク主催による「阿蘇マルシェ（市場）」が4月1日、農村公園あびかで開催され、数量限定の弁当などを求めて多くの来場者で賑わいました。

会場では、地元農家の朝採り野菜などを販売するブースや阿蘇市の料理人有志で組織する『阿蘇料理維新の会』が提供する弁当など10店が軒を連ね、来場者はその場で朝ごはんを楽しみました。

この催しは毎月第1日曜に同会場で開催される予定です。自然の中で贅沢な朝食を食べませんか？

## 観光シーズンを前に清掃活動

阿蘇ライオンズクラブが美化奉仕



新緑が芽生え、草原や花々が美しい観光シーズンを前に、阿蘇ライオンズクラブ（山本勝一会長ほか41人）の皆さんが、3月27日、尾ヶ石からの石地区まで約1kmの県道沿いのゴミ拾いを行い、清掃作業に汗を流されました。この日だけで軽トラック3台分のゴミが拾われました。

同クラブでは、定期的に清掃作業を行い、名実ともに世界一美しい阿蘇を願われています。

## 「ちゃんと説明できるようになろう！」

子どもたちが地元をよく知る学習



阿蘇火山博物館や中岳火口などの野外学習を通して、地元でありながらよく知らない「阿蘇山」について学び阿蘇のすばらしい遺産を知ろうという学習会が、阿蘇市公民館役犬原分館（山口浩介館長）文化部（渡辺兼康部長）主催で3月24日行われ、役犬原地区の小学生や保育園児、保護者など43人が参加しました。

中岳火口では、なぜ、世界中から観光客がこんなに訪れるのか、その理由を実感し、「すばらしい阿蘇をもっと多くの人に知ってもらいたい」とさらなる学習意欲につながりました。

## 手作りのエコボックスを寄贈

一の宮町建築業組合



一の宮町建築業組合（組合員7名）は3月26日、切り落とし材を使用して製作したエコボックス24個を坂梨・古城・中通小学校にそれぞれ寄贈しました。このエコボックスは組合員が仕事の空き時間を利用して製作したもので、昨年は宮地小へも寄贈されています。（写真は坂梨小にて）

組合では、このような活動を通して、地域の子どもたちにもものづくりの楽しさや木のぬくもり、物を大事にする心を持ってもらえればと、今後も、木材を使ったものづくり等の観点で、地域貢献に向けた取り組みに意欲を見せています。

## 東日本大震災を教訓に避難訓練

災害時要援護者避難支援訓練



特別養護老人ホーム阿蘇みやま荘周辺地域で3月22日、災害時要援護者避難支援訓練が行われました。これは、東日本大震災発生時に、日頃から地域住民と社会福祉施設等が一体となって避難体制を整えていた地域は比較的被害が少なかったことを教訓に、要援護者を含む地域住民と、避難施設となる社会福祉施設とが、協力体制を構築することを目的として実施されたものです。

関係行政区ごとに要援護者を想定し、阿蘇みやま荘まで避難誘導することで、支援方法や避難ルート、危険ヶ所の確認を行いました。

## 無病息災を願って

いこいの家に薬師如来像社が完成



いこいの家（旧内牧1区公民館）に鎮座していた薬師如来がこのほど、増改築工事に伴い開帳しました。

この薬師如来は、古来から高貴な神仏であり多幸を与えると言われていました。また、温泉の神様としても有名で、以前は温泉祭りが催されていました。

これを祝い4月8日、合祀してあるお釈迦様の生誕を祝う花祭りが開催され、多くの参拝者が甘茶かけの儀式を行い無病息災を願いました。

なお、誰でもお参りできるよう、ドアは開放しているとのことです。

## 「いこい通り」を桜とコスモスの名所に！

「仙酔峡・ふれあいの郷」が河津桜を植樹



通称「いこい通り」周辺を花の名所にしようと、竹原・蔵原地区の有志でつくる「仙酔峡・ふれあいの郷」（竹原憲一会長）の皆さんが、阿蘇いこいの村から仙酔峡へ向かう道路沿いに河津桜の苗 1,100 本を植樹しました。2 年間で 3,000 本が植えられる予定です。

この河津桜は、南阿蘇村に 1 万 5 千本の桜を寄贈しまちづくりに貢献されている株式会社長野建設代表取締役会長長野貞春氏（千葉県在住。旧長陽村出身）が、有志の熱心な取り組みに共感され 3,000 本の寄贈を決められたもので、3 月 2 3 日には、長野氏を迎え、河津桜記念植樹式典が開催されました。

## 高菜の豊作を祈願

阿蘇たかな漬協同組合が新漬けを奉納



阿蘇郡市の漬物業者 11 社で組織する阿蘇たかな漬協同組合（森隆博理事長）は 3 月 30 日、阿蘇たかなの収穫の感謝と豊作を祈願して、阿蘇神社に新漬を奉納しました。

阿蘇の名物でもあるたかな漬は、例年、3 月中旬頃から 4 月にかけて収穫の最盛期を迎え、新漬けとして食卓に並びます。同組合で販売する「阿蘇たかな漬」は平成 19 年に商標登録の認定を受け、全国ブランドとして消費者に販売しています。同組合によると、今年は寒さの影響で収穫が 1～2 週間遅れたとのこと。新漬は 5 月中旬頃まで味わえます。

## 今月の Pick up!

### NPO 法人 ASO 田園空間博物館が市に約 765 万円相当を現物寄付

道の駅阿蘇や ASO 田園空間博物館総合案内所の運営を行っている『NPO 法人 ASO 田園空間博物館』が、平成 23 年度の総合案内所内における展示販売の売上が好調だったので、収益金をもとに施設の塗装工事や照明の LED 化、敷地内の植栽などを行い、阿蘇市へ約 765 万円相当の現物寄付をしました。



昨年度は九州新幹線全線開業の効果もあり、ASO 田園空間博物館総合案内所には 8 万 2 千 3 千人が訪れました。阿部寛樹理事長は「阿蘇の特産品の情報発信の一環として取り組んでいる展示販売が出展者協議会の協力を得て、好評をいただいています。その効果を地域づくり活動にも波及させ、阿蘇市の地域振興に寄与できれば」と、阿蘇の玄関口という好立地条件を活かし、更なる情報発信に力を入れ、地域の活性化に努めたいとのことでした。

## いよいよ世界登録認定に向け申請

阿蘇ジオパーク推進協議会



阿蘇地域 8 市町村と各種団体でつくる阿蘇ジオパーク推進協議会は 4 月 24 日、世界ジオパークネットワーク加盟に向けて、国内候補を選定する日本ジオパークネットワークに申請書を提出しました。

平成 21 年 9 月に日本ジオパークに認定された阿蘇ジオパーク。同協議会では世界認定に向けて様々な活動を展開しており、今回、2 度目の申請となります。

今後は 5 月に千葉県で開催される世界ジオパーク国内候補公開審査を経て、6 月～8 月に現地審査が予定されています。世界ジオパーク国内候補の決定は秋頃の予定です。

## ★輝く人たち!★

スポーツ・文化面などで活躍した人、表彰を受けた人をご紹介します。

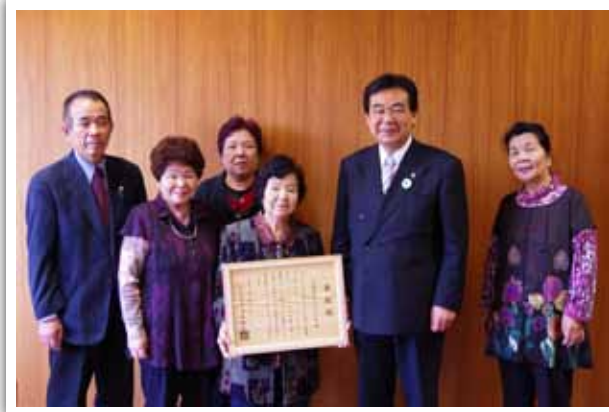
### 地域の緑化と環境美化活動に功績 高柳和みの花みち会が 緑化環境美化功労者表彰を受賞

熊本県が、地域の緑化や環境美化に永年活動している団体や個人の功績を称える、緑化環境美化功労者表彰に波野の「高柳和みの花みち会」が選ばれました。

高柳を通る市道沿いの花の植栽や除草、清掃作業、崩土の除去をはじめ、花苗の育成や種子の採取まで一貫した管理を、永年にわたり取り組んでいることが評価され、今回の受賞となりました。

同会は「熊日緑のリボン賞」をはじめ、阿蘇市の美化コンクールなど、これまで数多くの賞を受賞しています。今回の受賞を受けて「このような賞をもらって責任が重くなったが、これからの活動に大変励みになる」と、会の皆さんから受賞の喜びの声が聞かれました。

現在はパンジーやスイセン、ハボタンなどの花々が道沿いに並び、通行者の目を楽しませています。また、毎年開催されているカルデラスーパーマラソンのコースにもなっており、楽しみにしているランナーもいるとのこと、「ランナーに喜んでもらえるように何かできれば」と、次なる活動に意欲をみせています。



### 中通小学校少年消防クラブが全国表彰

「少年少女消防クラブフレンドシップ2012」が、3月26日、東京都の総務省講堂で開催され、その席で、中通小学校少年消防クラブが「特に優良な少年消防クラブ」として表彰されました。

この表彰は、全国4913クラブのうち優良クラブを称えたもので、今回は、「特に優良」が18クラブ、「優良」が30クラブ受賞しました。なお、式典では代表して山部大樹君が「お礼の言葉」を述べる大役を務めました。

同クラブは、結成20年の歴史があり4年生以上の児童が加入しています。毎年、消防団出初め式の参加や啓発活動のほか、操法大会、玉落とし競技大会



▲左から市長、梅野孝徳幹事長、山部大樹君、甲斐樹君、笹原辰徳副幹事長

で行われる通常点検では、見事な「規律」を披露しています。

## 地域密着型の特別養護老人ホーム 乙姫にオープン!

社会福祉法人 **角岳会**

特別養護老人ホーム  
ショートステイ  
デイサービスセンター  
居宅介護支援事業所

乙姫荘

利用料金等お気軽にお問い合わせ下さい。

TEL 0967(32)5000





## ～大事にしたい。懐かしい阿蘇の生活～ No.2 絵・文 あべまりあ

「自然と共に遊び生活した子どもの頃の体験は宝物だ。心身を強くし、感性を豊かにする。(阿蘇の大自然を守るためにも) 次代を担う若い人や子どもたちにもぜひ伝えたい!」と、そう願って、あべさんが描かれた作品たちをこれから順次お届けします。



あべさんは本市在住で  
絵や講演で活躍中。



### わらび 摘み

春になって  
わらびやぜんまいが  
芽を出す  
私たちは母親や  
きょうだいや友だちと  
つれだて近くの野山に  
出かけた。  
背中におむすびを  
遠くへ分  
野山をかけめぐり  
まるであそびのような  
わらび摘みが  
家族の食生活も  
助けていた。



冬が終わり...  
山々もがす 野焼きが終ると  
やがて野山には新しい命が  
芽ぶき始まる。

山から吹きおろす風の音  
木々の枝々葉も ぶきむける  
風の音は、ただそれだけで  
ふしぎな力を 禾たちに  
与えてくれたように  
思う。

野の花たちも  
とても美しく  
かわかった♡



おむすびを  
ぶらぶらにつんぞ  
せなかや  
腰に巻つけて  
すたぶくろを  
さげて...

いざ  
スタート!!



ここみや  
ぜんまいは  
子供には見つけるのが  
むづかしかった。

かわらかい  
わらびの群生を  
みつけると  
うれしくてはしゃいだ。



松の木に  
こしかけて  
食べたおむすび...  
おむすびだけの  
昼ごはんが  
どうしてどうして  
あんなにも  
おいしかったのさ。

禾たちが摘んだ わらびは たけのこなどと一緒にゆでて、  
干して、大切な保存食にもなった。そして秋の農繁期に  
たんぽで 家族みんなで食べた。



岩のすきまから  
流れてくる  
水の  
おいしかった。

ワラビやゼンマイのアク抜きの仕方!  
鍋などに並べて重曹をまぶし、その上から熱湯をかけて押し蓋をし、一晩おく。これを水洗いしてから軽く湯がく。

※山菜狩りの際は、山の地権者がいらっしゃいますので、マナーを守りましょう。

市民の皆さまへ、大事なお知らせや制度などを紹介するコーナーです。お問い合わせは各担当課までお気軽にどうぞ。(ⓐはお知らせ端末の番号)



**高齢者の皆さま、近所の公民館を巡回する「いきいき教室」が5月からスタートします！**

● 高齢者支援課 地域包括支援センター

☎ 22・3145  
ⓐ 55・3145

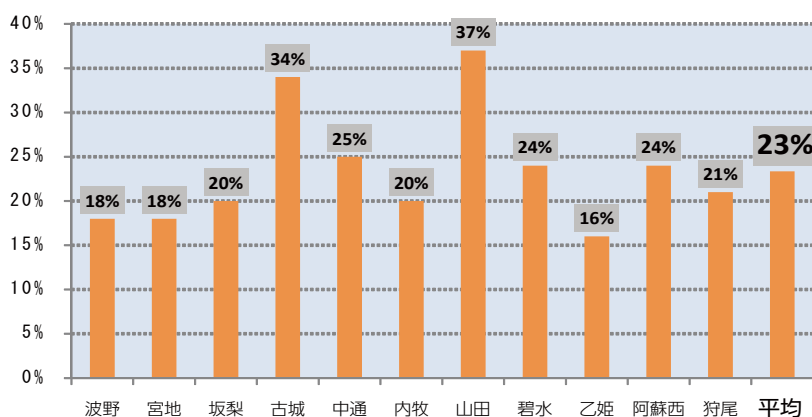
5月15日から11月にかけて、市内各所を巡回します。

**65** 歳以上の方を対象に介護予防健診「いきいき教室」を開催します。元気なうちから介護予防に取り組むことで、生涯にわたり自立した生活を過ごすことができます。まずは、自分の生活に必要な体力を知り、低下しやすい機能が維持・改善できるようにご参加ください。

▼ **いきいき教室の参加状況**

平成23年度の教室の参加者数は、1970名で参加率は23%でした。平成22年度と比較して約200名減少しています。介護保険の軽度の新規認定を受けられた方の81%は、教室の未参加の方となっております。皆さまが参加しやすいように、身近な場所で開催しています。(左ページ参照) 区長、民生委員、老人会長、サロンドリーダーさんからのご案内がありますので、ぜひご参加ください。

平成23年度 いきいき教室の参加率



**介護予防教室を開催しています**

いきいき教室で実施した体力測定やアンケートの結果で、今後、要介護状態にならないように又は悪化しないように「体力アップ教室」や「温泉はつらつ教室」を今年度も開催します。

**ホテル・旅館で介護予防！温泉はつらつ講座**

運動機能や生活機能の低下がみられる高齢者の方々に、介護予防のための体操と食事、温泉入浴を組み合わせて実施する「温泉はつらつ講座」を今年度も実施します。この講座は、地元のホテル・旅館の温泉を利用した阿蘇市ならではの事業です。

参加要件や利用料等の詳しい内容は、各地域で実施する「いきいき教室」でご説明しますので、参加を希望される方は、まず「いきいき教室」にご参加ください。

**【スケジュール】**

(10:00) 送迎車にてホテル・旅館に到着。健康チェック後、介護予防体操  
(12:00) 昼食  
(13:00) 湯治(温泉入浴)  
(14:00) 終了 → 送迎

**公民館で介護予防！体力アップ教室**

運動・口腔・栄養等の生活機能が低下しないように、専門のスタッフによる、介護予防体操等を各公民館で開催しています。

- **会場** 波野保健福祉センター、赤水公民館、坊中公民館、阿蘇保健福祉センター、古城公民館
- **内容** 健康チェック、介護予防体操
- **参加料** 無料
- **その他** 送迎があります



平成24年度 いきいき教室の日程

開催日	午前9時30分～		午後1時30分～		
	開催場所	地区名	開催場所	地区名	
5月	15 ㊟	滝水集会所	滝水・榎木野	中江集会所	中江
	18 金	仁田水集会所	仁田水・山崎	赤仁田集会所	赤仁田
	22 ㊟	福寿荘	大道・坂の上	やすらぎ交流館	小地野・笹倉・小園
	24 ㊟	立塚多目的集会所	立塚・横堀	遊雀集会所	遊雀・中道
	28 ㊟	永草公民館	永草	枳公民館	枳
	30 ㊟	赤水公民館	赤水	車帰公民館	車帰
	31 ㊟	狩尾3区公民館	狩尾3区	狩尾2区公民館	狩尾2区
6月	5 ㊟	跡ヶ瀬コミュニティセンター	跡ヶ瀬	蔵原公民館	蔵原
	6 ㊟	的石公民館	的石		
	7 ㊟	坊中公民館	坊中		
	11 ㊟	北黒川公民館	北黒川	下西黒川公民館	下西黒川
	13 ㊟	狩尾1区公民館	狩尾1区	東黒川公民館	東黒川
	18 ㊟	竹原公民館	竹原	元黒川公民館	元黒川
	19 ㊟	南黒川公民館	南黒川	西町公民館	西町
	25 ㊟	黒川千丁公民館	黒川千丁	乙姫公民館	乙姫
28 ㊟	上西黒川公民館	上西黒川	道尻公民館	道尻	
7月	3 ㊟	阿蘇市コミュニティセンター	上役犬原	下役犬原公民館	下役犬原
	5 ㊟	小池公民館	小池	黒流町公民館	黒流町
	10 ㊟	新村公民館	新村・下の原	小野田公民館	小野田
	17 ㊟	浜川公民館	浜川	西小園公民館	西小園
	23 ㊟	本村公民館	本村	今町公民館	今町
	24 ㊟	鷺の石公民館	鷺の石	山田公民館	山田・原口
	26 ㊟	西小倉公民館	西小倉	小倉公民館	小倉
31 ㊟	南宮原公民館	南宮原	小里公民館	小里	
8月	2 ㊟	深葉分校跡	深葉・茗ヶ原		
	6 ㊟	宇土公民館	宇土	内牧4区公民館	内牧4区
	9 ㊟	折戸コミュニティセンター	折戸	阿蘇保健福祉センター	内牧2・3区
	21 ㊟	成川農事集会所	成川	ふれあいプラザ北外輪	西湯浦
	27 ㊟	湯浦公民館	湯浦	内牧1区公民館	内牧1区
	28 ㊟	内牧5区公民館	内牧5区		
	30 ㊟	一の宮体育館	西2区・東3区	西1区公民館	西1区
9月	3 ㊟	北2区公民館	北2区	北1区公民館	北1区
	6 ㊟	西3区公民館	西3区	塩塚公民館	塩塚
	11 ㊟	古神地域学習センター	古神2・3区	農業構造改善センター	分1・2・3区
	18 ㊟	町区公民館	町1・2区	東2区公民館	東2区
	25 ㊟	柿の木公民館	東1区	古閑公民館	古閑・福岡・神石
10月	1 ㊟	古神1区集会所	古神1区	坂梨公民館	西仲・東仲・上町
	4 ㊟	桜町公民館	桜町・下町	馬場公民館	馬場・豆札・福原
	9 ㊟	土井公民館	古城5の1区	古城5の2区公民館	古城5の2区
	11 ㊟	北坂梨公民館	古城1区	西井手公民館	古城6区
	16 ㊟	尾籠公民館	古城7区	三閑公民館	古城4区
	23 ㊟	阿蘇品公民館	古城3の1区	古閑公民館	古城3の2区
	25 ㊟	古城2区公民館	古城2区	東下原公民館	上・下東下原・西下原・片隅
	30 ㊟	井手公民館	上・下・西井手・中原・原口	下西河原公民館	上・下西河原
11月	1 ㊟	荻の草公民館	荻の草・舞谷		

※都合により日程等が変更になる場合があります。

教室の内容

教室	内容
いきいき教室	<ul style="list-style-type: none"> <li>★介護予防の健康講話</li> <li>★生活体力測定・アンケート・血圧測定</li> <li>★結果説明・教室ご案内等</li> </ul>
いきいき体操教室	<ul style="list-style-type: none"> <li>★家庭でできる介護予防体操(ストレッチ・筋力体操やレクリエーション等)</li> </ul>



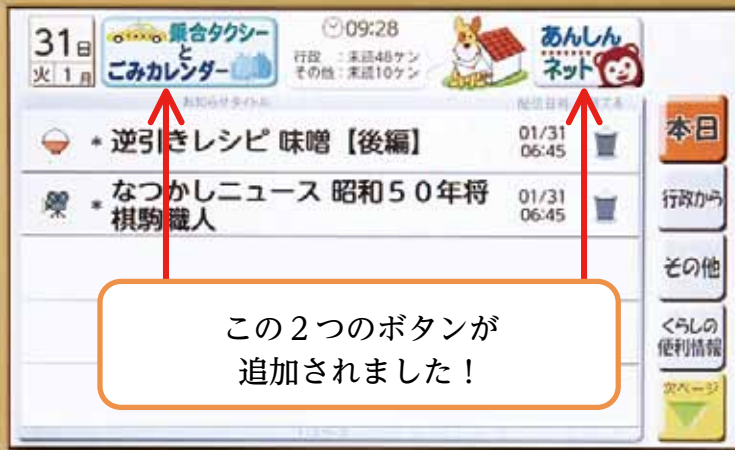
①乗り合いタクシーの予約やゴミ出し日調べが簡単に！②安心な暮らし情報が手軽に！

お知らせ端末のホーム画面が変わり、  
より使いやすくなりました。

新聞・チラシや、ダンボール・衣類のゴミ出し日はいつだったかしら？



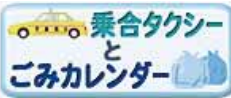
▼ホーム画面



この2つのボタンが追加されました！



より使いやすくなりました。



そんな時は、この画面ボタンをタッチ！お住まいの行政区のゴミ収集日を確認できます。また、同じボタンで乗合タクシー会社と簡単に無料通話で予約ができます。



明日は内牧までお買い物。安くて便利な乗合タクシーに予約の電話を…。

毎日体を動かしたいけれど、なかなか続かなくて…。



そんな時は、この画面ボタンをタッチ！メニューから「いきいきシニアライフ」のコーナーでは、「やまびこ体操」や「ラジオ体操」を動画で流すことができます。映像を見ながら好きな時間に体操を楽しめます。

簡単マニュアルを配布！



あんしんネットの詳細や操作の方法を掲載したパンフレットを、4月中旬に区長回覧で世帯に配布しています。保管してご活用ください。

＜お知らせ端末の子機販売のお知らせ＞

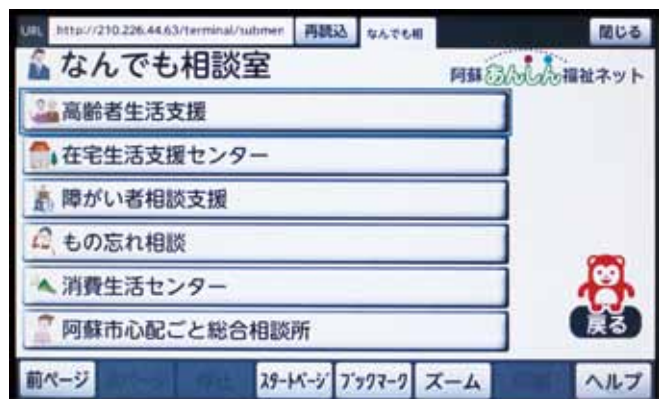
お知らせ端末には専用の子機があります(電話機能のみ。映像やお知らせは届きません)。子機については各自でお求めいただいておりますので、必要な方は下記へ申込みください。

販売会社名 株式会社アイ・コミュニケーション  
島根県松江市北陵町46-1  
電話番号 0852-28-1001  
FAX 0852-31-7343  
子機の価格 ￥9,600円(送料・税込み)



お知らせ端末はどれだけ話しても通話が無料！

賢く使って、暮らしやコミュニケーションにお役立てください。



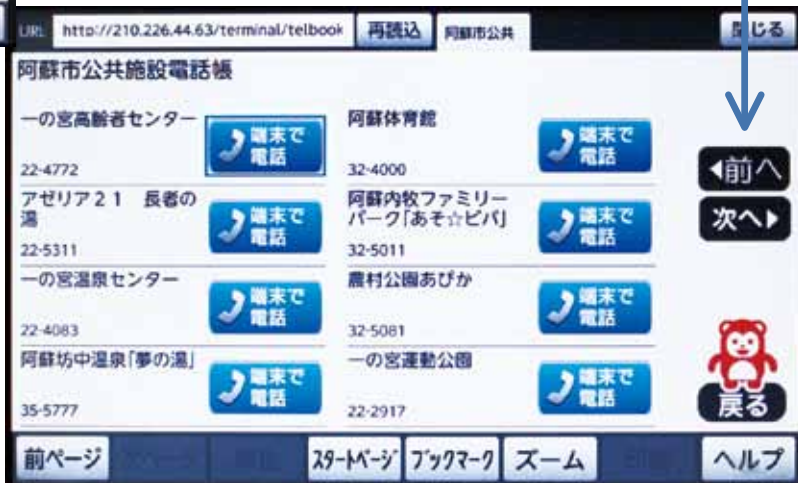
勧誘により衝動買い。買ったことを後悔している…。

このボタンでページを移動！



何事も一人で悩まずに相談することが大事。あんしんネットのボタンをタッチすると公共施設電話帳など6つのメニューが出てきます。**なんでも相談**を押すと上の画面になり、相談ごとによりワンタッチで相談窓口へ電話がかかります。

公共施設への電話も簡単！



光ネットだからこそ実現！

毎週土曜・日曜に、「まちのニュース」や「フレッシュマン」などを動画で配信しています！

阿蘇市のインターネット放送局「Web TVアソ」で放映している映像をお知らせ端末にも配信！地域に密着したオリジナルニュースを皆さんのご家庭に届けています。

## 2012 1月～2月配信の「まちのニュース」視聴率ベスト10

- 1位 新春特別企画2012新春対談
- 2位 湯ごもり祭で内牧温泉無料開放
- 3位 阿蘇市成人式
- 4位 古神繁栄会の竹あかり点灯式
- 5位 冬の景色阿蘇の三大氷  
クリスマス熱気球搭乗体験
- 6位 フレッシュマン JA阿蘇町の木村さん
- 7位 フレッシュマン 阿蘇インフォメーションセンター大塚さん
- 8位 阿蘇市消防団出初式
- 9位 古閑の滝ライトアップ
- 10位 阿蘇のお土産お菓子コンテスト

### ポイント①

お知らせ放送の音量調整は、電話番号ボタンの左側の音量ボタンで上下します。

### ポイント②

過去のお知らせやまちのメニューが見たい場合は、「行政」のボタンを押すと約一ヶ月前までの情報が入っています。「あんしんネット」のボタンを押すと、「みんなのミニテレビ」から番組ごとに過去に流した動画を見ることができます。

**注意！！** 転居や転出の際は、お知らせ端末の移動や撤去が発生します。必ず情報課へご連絡いただきますようお願いいたします。また、光ケーブルが切れないよう機器等の取扱いには十分に気をつけてください。その他、操作などご不明な点は、お気軽に情報課までお問い合わせください。

情報課 ☎22-3253 ☎55-3253



# 阿蘇中央公園（あそ☆ビバ横）の船の愛称を募集！

●企画振興課 地域振興係

☎ 22・3169  
② 22・3169

募集期間は6月29日(金)まで！  
たくさんのご応募お待ちしております！

この度、阿蘇中央公園内（内牧）に、大きな船を3隻配置しました。（広報あそ4月号参照）

船はオブジェとして水辺内に2隻、陸上に1隻を配置し、水辺内の1隻については水辺の両岸から桟橋を設置し、船を通して対岸へ渡れるように整備しています。

そこで、船3隻の愛称を募集します。船のイメージにふさわしく、親しみや愛着が持てる名称をお待ちしています。

●募集期間 6月29日(金)まで

●応募資格 阿蘇市内外問わず、どなたでも応募できます。

●応募方法 応募用紙に以下の事項を明記し、応募箱へ投函、郵送、ファックス、電子メールのいずれかの方法で応募ください。

① 船3隻それぞれの愛称（ふりがな）

② 愛称の説明・理由

③ 氏名（ふりがな）

④ 年齢

⑤ 住所

⑥ 電話番号

### ●応募上の留意点

▼一人何点でも応募できますが、同一名称への複数応募は無効とします。

▼他で使用されていないもので、自作・未発表のものに限りません。

●選考方法・発表 阿蘇市において審査・選考します。発表は7月末頃を予定。採用者には賞状と素敵な記念品を用意しています。

### ●応募用紙設置場所

市役所本庁、内牧支所、波野支所、あそ☆ビバ

【応募先】 応募用紙設置場所備え付けの応募箱に投函または以下まで応募ください。

郵送の場合	〒869-2695 阿蘇市一の宮町宮地504-1 阿蘇市役所 総務部 企画振興課 行
ファックスの場合	ファックス番号 0967-22-4577 阿蘇市役所 総務部 企画振興課 行
電子メールの場合	kikaku@city.aso.lg.jp ※表題を「愛称募集」としてください。

※所定の応募用紙に限らず、A4判用紙に必要事項を明記して応募することもできます。



中央公園内の護岸法面に、荒井敏夫様（狩尾）からきれいな芝桜を寄贈していただきました。ありがとうございました。



# 地域づくりに関する各種情報提供を行っています

●企画振興課 地域振興係

☎ 22・3169  
② 22・3169

現在まで31団体が登録しています。

## 阿

蘇市における各種地域づくり団体の活動状況を把握し、地域づくり活動に役立つ情報提供を行うため、阿蘇市地域づくり団体の名簿を作成しています。業種や会員数・活動範囲等は一切問いません。阿蘇市で活動されている団体（法人格を有しない任意団体等）は全て対象となりますので登録にご協力お願いします。登録手続きに関しては、ホームページをご確認いただくか企画振興課にお問い合わせください。

○現在登録している団体各位へ  
阿蘇市から送られてくる団体名や宛名・住所等に誤りや変更等はありませんか。もし修正、変更等ございましたら企画振興課（☎ 22-3169）までご一報願います。  
※メールアドレスの登録について、ご協力をお願いします。

○登録していただいた団体には  
阿蘇市に届いた地域づくりに関する講演会やイベントの案内、各種助成事業等の情報を提供します。（情報提供は経費削減のため、メールアドレスの登録をお願いします）  
※登録料等は一切発生しません。また、登録者の情報はこの情報提供以外では使用いたしません。

【阿蘇市地域づくり団体名簿への登録に関するホームページ】  
[http://www.city.aso.kumamoto.jp/living/organize/com\\_build\\_group.html](http://www.city.aso.kumamoto.jp/living/organize/com_build_group.html)

**使用済みインクカートリッジを回収します！**

● 市民環境課 生活環境係  
 ☎ 22・3135  
 ☎ 55・3135

回収箱は市役所本庁、内牧支所、波野支所に設置。

**阿** 蘇市では、ごみの減量や循環型社会の形成推進を図るため、プリンターメーカー6社が共同で実施している「インクカートリッジ里帰りプロジェクト」に参画し、使用済みカートリッジの回収に取り組みます。



● **インクカートリッジ里帰りプロジェクトとは**  
 プリンターメーカー6社が使用済みインクカートリッジを共同回収し、再生カートリッジやボールペン等の材料として再生利用する事業です。  
 詳しくはこちら インクカートリッジ里帰りプロジェクトのホームページへ <http://www.inksatogaeri.jp/>

● プロジェクト参画企業

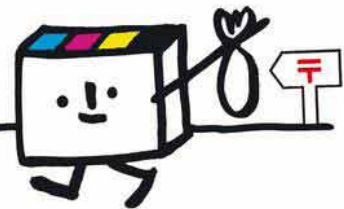
- ▼ブラザー工業株式会社▼キヤノン株式会社▼デル株式会社▼セイコーエプソン株式会社▼日本ヒューレット・パッド株式会社▼レックスマート株式会社

● **回収するインクカートリッジ**  
 プロジェクト参画企業6社が製造・販売する純正の家庭用インクカートリッジです。

※ 著しい破損品はリサイクルの障害になるため入れないでください。  
 ※ 袋や箱などカートリッジ以外のもは入れないでください。

● **回収箱の設置場所**  
 市役所本庁、内牧支所、波野支所に設置しています。

**インクカートリッジ里帰りプロジェクト**



**消費生活センターを開設**

● 阿蘇市消費生活センター  
 ☎ 22・3364

困ったと思ったら、まず、ご相談ください。

**阿** 蘇市内の消費生活問題の相談専門窓口として、4月1日から阿蘇市役所東側別棟（職員駐車場東側）に阿蘇市消費生活センターを開設しました。

同センターでは、商品やサービスの取引、安全性や品質・機能などについての苦情や相談を受け付け、公平な立場に立って、問題解決のお手伝いをします。また、悪質商法や多重債務、架空請求詐欺などの消費トラブル相談を受け付けています。

この他、生活知識などの問い合わせにも応じています。疑わしい事象等がありましたら、消費生活センターまでご連絡ください。



● **相談受付時間** 平日の午前9時～午後4時

**困ったなと思ったら、まず相談！**

お電話ください！

阿蘇市消費生活センターでは、消費生活相談を毎日（平日）開設しています。第1、第3水曜日は内牧支所で午前10時から午後3時まで開設しています。

訪問販売、電話勧誘販売、サラ金・クレジットの多重債務問題などの消費生活に関するトラブルをお受けします。



多重債務問題は必ず解決できます！ 阿蘇市消費生活センター ☎ 22 - 3364



# 65歳以上（第1号被保険者）の 介護保険料が変わります

●高齢者支援課 介護保険係

☎ 22・3145  
⑤ 55・3145

介護保険料は3年毎に見直し。  
本年度から基準額が48,000円に。

## 介護

介護保険料は、今後3年間で介護サービスがどれくらい必要となるかを判断して3年ごとに見直されます。そこから算出された「基準額」をもとに、原則としてその方の世帯の所得に応じて決められます。今回の見直しにより、阿蘇市では、今後3年間の介護サービス料を推計した結果、保険料は下表のとおりとなりましたのでお知らせします。

また、40～64歳の方（第2号被保険者）の保険料は、加入している医療保険の算定方式により決まります。



### ▶保険料基準額

これまで・・・

年額 **46,800円**（月額 **3,900円**）  
【平成21～23年度（第4期）】



これからは・・・

年額 **48,000円**（月額 **4,000円**）  
【平成24～26年度（第5期）】

### ▶平成24年度～平成26年度までの所得段階別 保険料額

所得段階	対象となる方	保険料の調整率	保険料（年額）
第1段階	●生活保護受給者 ●老齢福祉年金受給者で、世帯全員が市民税非課税の方	基準額 × 0.5	<b>24,000円</b>
第2段階	世帯全員が市民税非課税の方で、前年の合計所得金額と前年の課税年金収入額の合計が80万円以下の方	基準額 × 0.5	<b>24,000円</b>
第3段階	世帯全員が市民税非課税の方で、第2段階に該当しない方	基準額 × 0.75	<b>36,000円</b>
第4段階	世帯の誰かに市民税が課税されているが、本人は市民税非課税の方で、前年の合計所得金額と前年の課税年金収入額の合計が80万円以下の方	基準額 × 0.91	<b>43,680円</b>
	世帯の誰かに市民税が課税されているが、本人は市民税非課税で上記第4段階に該当しない方	基準額 × 1.0	<b>48,000円</b>
第5段階	本人が市民税課税で、前年の合計所得金額が190万円未満の方	基準額 × 1.25	<b>60,000円</b>
第6段階	本人が市民税課税で、前年の合計所得金額が190万円以上の方	基準額 × 1.5	<b>72,000円</b>

※老齢福祉年金・・・明治44年(1911年)4月1日以前に生まれた方、また大正5年(1916年)4月1日以前に生まれた方で一定の要件を満たしている方が受けている年金です。

※合計所得金額「所得」・・・実際の「収入」から「必要経費の相当額」を差し引いた額です。

詳しい算定内容等については、7月に発送する介護保険料通知書に同封しますので、そちらをよくご覧下さい。

## 妊婦さんと健康ルディックウォーキング 参加者募集

日程：平成24年5月20日(日)  
時間：10:00～13:00(予定)  
参加費：無料  
場所：運動公園「あぴか」  
※雨天時は内牧小学校体育館にて実施  
定員：30名(先着順)

当日は産婦人科医師や看護師も参加します。安産に向けて一緒に運動しませんか？

### この日だけの特製お弁当付き

お問い合わせや 阿蘇温泉病院（担当：企画広報課）  
参加希望の方は… ☎ 0967-32-0881(代)



主催：阿蘇温泉病院 産婦人科 / 協力：(株)阿蘇ネイチャーランド





# 5月12日は、民生委員・児童委員の日です

●健康福祉課総合福祉係 ☎22・3167  
 ☎55・3167

**86人の民生委員・児童委員を紹介します！**

**5**月12日は、この日に民生委員制度が創設されたことから「民生委員・児童委員の日」と定められています。

民生委員・児童委員は民生委員法、児童福祉法に基づき地域のボランティアとして、住民の皆さんの生活上の相談に応じ、必要な援助を行っています。子どもや子育ての相談・援助を専門に担当する主任児童委員も設置されています。守秘義務に則って相談内容の秘密は固く守り、個人情報やプライバシーの保護に配慮した支援活動を行いますので、福祉に関する悩みなど、生活の中でお困りのことがありましたら、お気軽にご相談ください。

一の宮地区										担当地区	氏名																		
中通		古城		坂梨		宮地																							
主任児童委員	主任児童委員	荻の草・舞谷	西下原・東下原・片隅	原口・井手・西井手・中原	古城6・7区	古城5・1・5・2区	古城3・1・3・2・4区	古城1・2区	馬場・豆札	下町・桜町・福原	上町・東仲・西仲	古閑・神石・福岡	塩塚	分3区	分2区	分1区	(農免道路より南側の地域)	古神3区	古神2区	古神1区	西2・3区	西1区	東3区	東2区	東1区	北2区	北1区	町1・2区	山口 みつる
志賀 葉子	山部 謙一郎	井野 輝雄	西村 勝弘	井島 昭年	福島 鐵治	山城 雪江	和田 長次	白石 勲	坂梨 英次	鳴川 成清	吉田 マサ子	市原 シキ子	古木 春美	山部 チズ子	杉本 ナオミ	吉岡 健徳	村上 幹夫	村上 和子	林 和子	伊藤 洋子	宮部 絹代	岩下 ツキ子	甲斐 千美江	井 せい子	伊藤 公美子	中島 元比古	森 建男	川野 美佐子	山口 みつる

阿蘇地区										担当地区	氏名																			
黒川			山田			内牧																								
南黒川	坊中(北)	坊中(南)	東黒川	蔵原	竹原	西町	下役大原・道尻	上役大原	上役大原(小島)	新村	本村・小野田町・下の原	茗ヶ原	山田・原の口・鷲の石	今町・黒流町・小池	小倉・西小倉	折戸	宇土	西小園	西湯浦・深葉	湯浦・南宮原	小里	成川・浜川	内牧5区(竹林・新橋住宅)	内牧5区(下り山住宅・向平)	内牧4区	内牧3区	内牧2区(北)	内牧2区(南)	内牧1区	荒上 征善
寺原ツル子	松本 妙子	軽木 信子	西山スミエ	竹原ナホ子	佐藤 好美	佐藤 孝幸	森 範雄	山口 哲廣	杉本 修子	亀井 カヨ子	井野 俊洋	岩永真亀郎	井野 光子	岩下 西雄	小山 敏行	田中 厚子	小島 ヤス子	江藤 正人	大倉 朝子	和田 ノリ子	石川 一男	木山 征子	藤田 チエ子	藤下 ヤエ子	川口 芳巳	佐藤 ユイ子	林 安治	荒上 征善		

波野地区										担当地区	氏名																			
		尾ヶ石			永水			黒川																						
主任児童委員	主任児童委員	榎木野・赤仁田	小園・小地野・笹倉	大道・坂の上	立塚・横堀・遊雀・中道	滝水・中江・仁田水・山崎	(主任児童委員)	(主任児童委員)	(主任児童委員)	的の石	跡ヶ瀬	狩尾3区	狩尾2区	狩尾1区	車帰	の地域	赤水(国道57号線より南側)	赤水(国道57号線より北側)	枳	永草	黒川千丁・住宅	(乙姫3ヶ所)	乙姫(東)	乙姫(西)(中谷・下谷・ハイランド)	下西黒川・社宅	(乙姫・堤地区)	上西黒川	北黒川	元黒川	宮本 秀雄
古庄 志保	古澤 フミエ	森 一江	東 憲子	山口 司	加藤 勝幸	岩下 和海	草尾 紀子	野尻 利恵	井 小夜美	菅 正子	江入 鐵雄	荒井 哲郎	灰瀬 信子	高橋 良子	宮本 素子	山口 けい子	岩下 鉄文	鶴田 峯子	小山 利雄	西岡 光俊	伊藤 定照	齊藤 哲男	立石 丸美	森 郁朗	岩本 雅己	宮本 秀雄				



## 軽自動車税の 障がい者減免申請

● 税務課 市民税係

☎ 22・3148  
☎ 55・3148

軽自動車税の減免を希望される方は5月24日までに申請を!

### 障

がい者が所有し、使用する軽自動車等について、軽自動車税を減免することにより、当該障がい者が障がいを克服し、積極的な社会参加を行うことができるよう税制上特別の配慮を加えたものです。

減免の対象となる軽自動車等に該当し、軽自動車税の減免を希望される場合は、申請に必要な書類をご確認のうえ、申請してください。

### ● 手続方法

申請に必要な書類を添えて、**5月24日(木)**までに、本庁税務課または各支所市民係の窓口にて申請してください。提出期限以後の申請は受理できませんので、お忘れのないようお願いします。

なお、前年度に減免を受けられた方であっても手続きが必要となります。

●減免の対象となる軽自動車等と申請に必要な書類 (○…必要 △…該当する場合に必要な)

	阿蘇市税条例 第90条第1項第1号	同左 第89条第1項	同左第90条第1項第2号
所有者	身体障がい者等(ただし、身体障がい者で年齢18歳未満のもの又は精神障害者と生計同一者が所有する軽自動車等を含む) (所有権が留保されたものである場合は、使用者を含む)	社会福祉法第2条第2項第1号から第5号までに掲げる第1種社会福祉事業を行う社会福祉法人(使用者である場合を含む)	特に問わない
運転者	身体障がい者等   生計同一者   常時介護者	特に問わない	特に問わない
使用目的	特に問わない   身体障がい者等の通院、通学、通所、生業等の用に供されるもの	利用者の移送及び利用者に対する供与物品の輸送に供するもの	身体障がい者等の利用に供されるもの
用途及び構造	自家用	自家用・事業用は問わない	車椅子の昇降装置、固定装置又は浴槽を装着する等特別の仕様により製造されたもの 自家用・事業用は問わない
減免台数	身体障がい者等1人につき、自動車(普通小型)、軽自動車を通じて、何れか1台に限る	特に台数の制限はない	特に台数の制限はない
申請書	○	○	○
印鑑(認印で可、法人にあっては代表者印)	○	○	○
自動車検査証(又は自動車届出済証)(写しでも可)	○	○	○
身体障害者手帳(原本)、療育手帳又は精神障害者保健福祉手帳(原本)	○	○	○社会福祉施設設立届出書の写し ○定款(若しくは定款変更認可書)の写し ○自動車運行状況書 ○写真(前、後、横、構造変更部分)
運転免許証(両面の写しでも可)	○	○	
生計同一証明書(注1)		○	
常時介護証明書		○	
通院証明書 通学・通所証明書 生業等の証明書		△	

(注1) 生計同一世帯証明書・身体障がい者等と日常生活の資を共通している同居の親族(配偶者、血族6親等以内及び姻族3親等以内)でない場合に必要です。

## 法律問題のトラブルを解決します! まずはお気軽にお電話ください。離婚・相続・借金 etc...

受付時間: 平日10時~17時(予約制) TEL: 0967-22-5223

\*土曜日のご相談をご希望の方は直接お問い合わせください。

- ・一般相談料 30分1050円
- ・『多重債務』の相談は無料

### 阿蘇ひまわり基金法律事務所

熊本県弁護士会所属 弁護士 関塚明子(せきづか あきこ)

〒869-2612 阿蘇市一の宮町宮地2005-8-203(阿蘇市商工会一の宮支所となり)





## 身近な道路・河川を皆さんの手で美しく変えてみませんか？ 「道路河川環境美化コンクール」

参加締切は6月15日金まで！  
各団体の参加をお待ちしています！

●建設課 管理係

☎222・3187  
②22・3187

## 市

では、道路・河川の環境美化や住民の憩いの場づくりを推進しており、その一環として本コンクールを実施します。日頃から道路・河川・水路の美化活動を行われている団体の皆さんは、ぜひご参加ください。

●実施対象 地域生活に密着したすべての道路・河川・水路（延長20mまたは面積50㎡以上）

●実施内容 花などの植栽による環境美化等

●参加資格 ボランティアによる各種団体（任意の団体でも参加できます。）

●参加締切 6月15日金

午後5時まで（申込先…建設課）

●審査 7月から10月初旬にかけて管理状況・見栄え等の審査を行います。



▲昨年の審査の様子

## ●表彰

▼最優秀賞（1点）／賞金5万円

▼優秀賞（2点）／賞金2万円

▼佳作（5点）／賞金1万円

※入賞者には、直接通知するとともに「広報あそ」で紹介します。

●その他 事故等の責任及び参加に関する全ての費用は、参加者の負担とします。花等の種子・苗代については、少々ではあります。助成があります。



## 80歳以上でご自分の歯が20本以上ある健康な方は高齢者のよい歯のコンクールに参加しましょう！

診査の期間は、5月21日月から6月1日金まで（土曜・日曜を除く）。

●一の宮保健センター

☎222・5088  
②55・5088

## 歯

の衛生週間行事の一環として、熊本県および熊本県歯科医師会等の主催による高齢者のよい歯のコンクールが行われます。これは、平成24年4月1日現在、満80歳以上で、ご自分の歯が20本以上ある健康な方が対象です。該当される方は、歯科医院で診査を受けてください。

診査は無料です。8020達成者には、阿蘇郡市歯科医師会より賞状および記念品、阿蘇市から8020認定証をお贈りいたします。（これまで表彰を受けた方でも県大会に出場していない方は対象となります。）なお、今年度は表彰式も実施されます。



《お知らせ》これまでイースマイル健診で行っていましたが「フッ素塗布」が、平成24年4月から市が委託した指定歯科医院での実施となりました。対象者には事前にご案内しておりますので、詳しくはご確認ください。また、平成24年4月以降に転入された方はご連絡ください。

### ▼8020診査ができる歯科医院

歯科医院名	住所	電話番号	歯科医院名	住所	電話番号
宇治歯科医院	一の宮町宮地	22-0214	武藤歯科医院	内牧	32-0027
佐藤歯科クリニック	一の宮町宮地	22-5131	安光歯科医院	黒川	34-0603
市原歯科クリニック	三久保	32-3828	阿蘇温泉病院	内牧	32-0881
そのだ歯科医院	内牧	32-1418	波野診療所	波野大字波野	24-2203
田代歯科医院	黒川	34-1771			



2月度  
新商品!

TOTO 最新型“超”節水トイレをお得な特別価格で!!

工事費・旧便器処分費・消費税など全て込みで

特別価格

68,000円

通常価格 144,480円

プラス20,000円〜でウォシュレットに

この他、水回りのリフォームは何でもお任せ下さい!

節水（洗浄水量4.8L）でお得にエコ!  
水道代も大幅に節約します。洗浄水量は従来タイプの約68%の大幅な節水。

従来形節水便器 年間使用量 約75920L

新ヒューレストQR 年間使用量 約24090L 約68%節水

0120-32-6611

年中無休・見積もり無料・出張費無料  
九州全域・山口県一部が対象エリア



Nishi Nihon Juken  
株式会社 西日本住建  
〒860-0046 熊本県熊本市橋手5-1-10  
http://www.nishinihon-juken.com

広告



## 新たな学習の機会を。 青年学級講座 6月開講!

● 教育課 社会教育係

☎ 222・32229

☎ 222・32229

申込みは5月31日困まで。

受講生の要望に沿った講座を予定。

# 今

まで自分一人で思い描いていたや  
りたいたいこと、学びたいことなど、

仲間たちと一緒に企画し実現しません

か?教育委員会では、そのような青年層相互の交流や親睦

を深めるために青年学級講座を開講します。

気軽にサークル感覚で参加できますので、皆さんの応募

をお待ちしています。



- 対象 阿蘇市在住・在勤の18～40歳の男女
- 募集人員 30名程度

- 期間 平成24年6月～平成25年3月

平日午後7時～9時

※開催日程は申込をされた方に後日連絡します。

- 参加料 無料

※必要に応じて若干の費用が発生する場合があります。

- 会場 就業改善センター(一の宮町宮地)

- 申込期限 5月31日困

- 申込方法 電話又はFAX(FAXの場合は住所・氏名・

年齢・電話番号をご記入の上、「青年学級希望」と明記

してください。

- 申込先 教育課 社会教育係

☎ 222・32229 (FAX) 222・52005



## 精密診断法による耐震診断を行う所有者に その費用の一部を補助します!

● 建設課 建設係

☎ 222・3187

☎ 222・3187

昨年度に引き続き補助をします。

5月14日困から受付を開始!

# 戸

建て木造住宅の耐震化を促進

し、地震による被害から市民の

生命、身体及び財産を保護し、安全で

安心なまちづくりを目指すことを目的

として、耐震診断を行う住宅の所有者

に対して補助金を交付します。

- 補助対象建築物 (次のいずれにも該当するもの)

- ① 阿蘇市内に存在する戸建て木造住宅

で、現に居住の用に供しているもの。

(アパートは含まない。)

- ② 在来軸組構法によって建築された地

上階数が2以下の住宅。

- ③ 昭和56年5月31日以前に着工した戸

建て木造住宅。(一部併用住宅を含ま

む)

- ④ 過去に本要綱に基づく耐震診断ある

いは補助を受けていない住宅。

- 補助対象者

- ① 補助対象住宅を所有している者で、

市税等の滞納がない方。

- ② 住宅の共有者がいる場合は、事業の実施について全員の承諾が得られる方

- 補助金の額と募集戸数

▼ 補助金の額 耐震診断に要する経費

の3分の2以内の額で、1戸につき

8万6千円を限度とします。

▼ 募集戸数 10戸

- 申請書の配布

申請書の配布は、5月11日困から市

役所本庁2階建設課にて配布しま

す。

- 申し込み

申請書に必要な事項の記入、及び必要

添付書類を添付の上、左記まで提出

してください。

▼ 提出先

(社)熊本県建築士会 阿蘇支部事務局

家人誠建築研究所(熊本県阿蘇市西

町86番地1 佐藤ビル2階

☎ 34・2377

- 受付期間

5月14日困～10月31日困

午前9時から午後4時まで

## 五岳を望む聖地

募集区画 5㎡より各種 全区画平地

阿蘇市一の宮町宮地4699

一の宮総合運動公園通り

電話 (0967) 22-6099

## あそ宮地墓地

墓地・墓石の事なら何でもご相談下さい

洗練されたデザイン・確かな施工

有限会社 石 翔 へ

お気軽にお問い合わせ下さい。



# 特定健診

が教えてくれること

Vol.2

心筋梗塞や脳梗塞発症の危険性を高めるメタボリック症候群

【一の宮保健センター】 ☎22-5088 ☎55-5088

今回は、HbA1c（ヘモグロビンエーワンシー）血糖の検査 についてお届けします。

なぜ、おへそまわりを測るの？

## 健

健康診断を受けたとき、「おへそまわり」を測られた記憶はありませんか？

平成20年度から始まった「特定健診」は「おへそまわり（腹囲）」を測り、内臓脂肪の蓄積を測定しています。おへそまわりが、「男性85cm以上、女性90cm以上」の場合、内臓脂肪型肥満が疑われます。肥満には「内臓脂肪型肥満」と「皮下脂肪型肥満」があります。内臓脂肪型肥満はおへそまわりに脂肪が着き「リンゴ型肥満」とも呼ばれ、男性や閉経後の女性に多く見られます。また、皮下脂肪型肥満はお尻から太ももなど下半身につく場合が多く「洋ナシ型肥満」と呼ばれ、女性に多くみられます。内臓脂肪型肥満に加え、①中性脂肪が高いまたは善玉コレステロール（HDL）が低い、②血圧が高い、③血糖値が高い、のうち2つ以上当てはまると「メタボリック症候群」に該当します。平成23年度阿蘇市特定健診受診者でメタボリック症候群に該当した390人のうち、脂質・血圧・血糖の3項目とも該当した人は97人（25%）でした。

なぜ、内臓脂肪が蓄積するといけないの？

## 内

臓脂肪が蓄積すると、脂肪細胞から分泌される悪い物質が増え、血管の炎症や血栓を作りやすい状態にしたり、インスリンの働きを悪くして血糖を高くします。また、動脈硬化を抑える良い物質が減少して、動脈硬化が進みやすくなります。治療をしてもなかなか血圧・血糖・コレステロール等が改善しない場合、この内臓脂肪が影響していることが考えられます。



内臓脂肪は、食べ過ぎや運動不足により蓄えられますが、「付きやすく落ちやすい」性質があります。食べる時間や食べ方を見直し、適度な運動習慣を持つことで内臓脂肪が減少すれば、血圧・血糖・コレステロール等の改善に効果みられ、動脈硬化の進行を防ぎ心筋梗塞・脳梗塞等の予防につながります。心筋梗塞・脳梗塞になりたくない方、まずは特定健診を受け、自分の「メタボ度」を確認してみてくださいはいかがでしょうか？

図書館

## 図書館へ行こう！

問い合わせ：阿蘇図書館 ☎32-0067  
一の宮図書館 ☎22-2916



### おはなしアップルのおはなし会

読み聞かせボランティア「おはなしアップル」の皆さんによる楽しい会です。どなたでもお気軽にお越しください。

- とき 5月19日 日 午後2時～
- ところ 阿蘇図書館おはなしコーナー
- 内容 絵本の読み聞かせ、パネルシアター 他

### 移動図書館「あそ号」巡回日程

日程	巡回場所及び予定時間									
5月23日 日	阿蘇図書館 9:00	→	上寿園 9:05~9:25	→	山田公民館 9:35~9:50	→	西役犬原公民館 10:00~10:20	→	竹原公民館 10:30~10:45	→
	猿渡製材所 10:55~11:10	→	坊中公民館 11:20~11:35	→	佐伯商会前 11:40~12:00	→	くんわの里 12:10~12:30	→	枳天満宮 14:20~14:40	→
	赤水駅 14:50~15:10	→	宮本酒店前 15:20~15:40	→	上の小屋バス停南 15:50~16:10	→	たちばな園 16:20~16:40	→	阿蘇図書館 16:50	
5月24日 日	一の宮図書館 9:30	→	波野保健福祉センター 10:00~10:30	→	坂梨公民館 11:00~11:20	→	古城公民館 11:30~11:50	→	一の宮図書館 12:05	

※天候により中止する場合があります。ご了承ください。

くらしのお知らせや  
イベント情報などを掲載します

市役所の電話番号

☎・・・お知らせ端末の市内局番  
市内局番+下4ケタ(同番号)

本庁(総務課)	☎22-3111	☎55・56
内牧支所	☎32-1111	☎55~58
波野支所	☎24-2001	☎24
(水道分室)	☎24-2003	☎24
財政課	☎22-3204	
企画振興課	☎22-3169	
情報課	☎22-3253	☎55
税務課	☎22-3148	☎55・56
(地籍調査係)	☎22-3264	
市民環境課	☎22-3135	☎55
人権啓発課	☎22-3206	
健康福祉課(福祉事務所)	☎22-3167	☎55~57
保健センター	☎22-5088	☎55・56
高齢者支援課	☎22-3145	☎55・56
農政課	☎22-3274	
商工観光課	☎22-3174	
建設課	☎22-3187	
下水道課	☎32-3200	☎32・55
会計課	☎22-3284	
議会事務局	☎22-3279	
水道課	☎22-3196	
教育課	☎22-3229	☎55
監査委員事務局	☎22-3240	
農業委員会事務局	☎22-3254	
選挙管理委員会事務局	☎22-3239	

市役所のホームページ

パソコンから <http://www.city.aso.kumamoto.jp/>  
携帯電話から <http://www.city.aso.kumamoto.jp/kt/>

防災情報確認

阿蘇安心安全ネットワークシステム

▶ <https://www.aso-anzen.jp/>(パソコン)  
▶ <https://www.aso-anzen.jp/app-frontmb/>(携帯電話)

熊本県統合型防災情報システム

<http://www.bousai.pref.kumamoto.jp/>

熊本県雨量・気象情報 (携帯電話)

<http://kumamoto.wni.co.jp/i/>

人の動き (H24.3.31現在)

人口	28,384	人 (前月から111人↓)
男	13,390	人 (前月から56人↓)
女	14,994	人 (前月から55人↓)
世帯数	11,049	戸 (前月から16戸↓)

お知らせ

一の宮温泉センターの  
無料招待券をプレゼント

一の宮温泉センターでは、健康増進等を目的に70歳以上の方へ温泉のご招待券を発行しています。招待券を希望される方は、一の宮温泉センターに準備してありますのでお気軽に申し出下さい。

●対象者 阿蘇市在住で平成25年3月31日までに70歳以上になられる方

※本人以外の代理受領はできません。

●問い合わせ 高齢者支援課  
☎22・3145

「再生可能エネルギーの  
固定価格買取制度」が始  
まります

本制度は、太陽光の余剰電力に限定している現行の買取制度を他の再生可能エネルギー(太陽光のほか風力、水力、地熱、バイオマスなど自然の恵みを活かしたエネルギー)にも拡張、また高く買い取ることにより、再生可能エネルギーの更なる普及を目指すものです。

買取の金額や期間については、再生可能エネルギーの種類、設置される形態や規模ごとに定められますが、設置コストの実態に合うように毎年見直されます。買い取られた再生可能エネルギーの電気は、皆様が利用する

イノシシ捕獲用の罠を貸  
し出します!

阿蘇市有害鳥獣捕獲協議会では、有害鳥獣による農林業への被害軽減のためにイノシシ捕獲用罠の貸出を行います。

●貸出対象者  
原則として次の要件を全て満たす方

☎03・3501・2342

電気の一部として供給されるため、賦課金は電気料金の一部と位置付けられます。  
本制度は、7月1日から始まりますが、制度に伴うご負担にご理解をお願い申し上げます。  
●問い合わせ 経済産業省 資源エネルギー庁 新エネルギー対策課

▼阿蘇市内在住の方  
▼農林業で収入を得ている方  
▼罠の免許を取得している方  
●貸出期間 おおむね3か月間  
●問い合わせ 阿蘇市有害鳥獣捕獲協議会(事務局)・阿蘇市農政課内 畜産林業係  
☎22・3274



## 自動車税について

### ■自動車税の納付は5月31日まで！

自動車税の納税通知書を5月初めにお送りしています。納期限の5月31日困までに、最寄りの金融機関やコンビニエンスストア、県地域振興局税務課、熊本県税事務所、自動車税事務所にて納めていただきますようお願いいたします。

### ■環境への配慮から自動車税の税額が増減されます！

環境への配慮から、排気ガスや燃費性能が優れた環境負荷の小さい自動車（新車）は登録の翌年度の自動車税が軽減され、一定年数を経過した環境負荷の大きい自動車は自動車税が加算されます。

※平成24年度に自動車税が加算される自動車

- ▼ガソリン・LPG車  
平成11年3月31日以前に新車新規登録された自動車
- ▼ディーゼル車  
平成13年3月31日以前に新車新規登録された自動車

### ●問い合わせ

熊本県阿蘇地域振興局税務課  
☎22・4527

## 相談・説明会

### 水俣病被害者の救済に係る説明会・個別相談会

県では、水俣病被害者の方に対する救済の申請を平成24年7月31日頃まで受け付けています。救済の対象となる方は、かつて水俣湾又はその周辺水域の汚染された魚などをたくさん食べた方のうち、両手足の先などに一定の感覚障がい認められる方です。救済の対象となった方には、水俣病被害者手帳が交付され、一時金や療養手当等が支給されます。

なお、既に亡くなられた方についての申請についても受け付けています。

県内で説明会及び相談会を5月14日から18日まで行いますので、日時や会場については左記までお問い合わせください。

### ●問い合わせ

熊本県水俣病保健課  
☎096・333・2306

### 若い方の仕事探しをお手伝いします！

県では、引き続き阿蘇地域振興局総務振興課内に「ジョブカフェ・阿蘇プランチ」を開設しています。就職に関するご相談

について、お気軽にご利用ください。

### ●利用できる方

▼おおむね35歳未満の方又は保護者の方

▼学校の進路指導担当の先生方

### ●お手伝いの内容

▼就職に関する相談

▼出張相談

▼求人に関する情報提供・求人の開拓

▼職業適性 診断

### ●相談時間

午前10時～午後5時（平日のみ）

### ●問い合わせ

ジョブカフェ・阿蘇プランチ  
☎22・8178



### 来春卒業予定者を採用するための求人説明会

平成25年3月に中学校・高校卒業予定の者を募集するには、ハローワークが開催する求人説明会への参加が必要となります。

昨年度、卒業後に学校・ハローワークの紹介により就職した生徒のうち、約半数が阿蘇地域以外の会社に就職し、この状況が続くと地域経済の衰退につながりかねません。

つきましては左記のとおり説明会を開催いたしますので、若者に雇用の場を提供するために是非ともご参加いただきます

ようお願いいたします。

### ●とき 6月7日（困）

午後2時～4時

（午後1時30分受付開始）

●ところ かんぱの宿 阿蘇

### ●問い合わせ

ハローワーク阿蘇  
☎22・8609

## 試験

### 平成24年度調理師試験

●試験期日 8月31日（困）

●試験会場 東海大学 熊本校舎

●受験資格 中学校卒業程度で、

飲食店や給食施設などで2年以上の調理業務従事経験のある方

●願書配布 5月中旬から各保健所、県庁健康づくり推進課

などで配付

●願書受付 6月18日（困）から

6月22日（困）まで

●提出先 熊本市居住者↓熊本  
市保健所、熊本市外の県内居住者↓県保健所

### ●問い合わせ

熊本県健康づくり推進課  
☎096・333・2252

熊本県地下水保全条例の一部が改正されました

**熊**本県では、水循環の一部をなし、県民の生活と経済活動を支える地域共有の貴重な資源である地下水の水質・水量の問題発生を未然に防止し、事業者、県民、行政の協働により地下水を守り抜くため、熊本県地下水保全条例の一部が改正されました。

主な改正点は次のとおりです。

- ①地下水を「公共水」として位置付けます。
- ②対象化学物質の使用の抑制等を努力義務とします。
- ③水質事故時の公表について規定します。
- ④対象事業場等の施設の定期点検・整備を努力義務とします。
- ⑤硝酸性窒素等汚染対策の推進を規定します。
- ⑥一定規模以上（重点地域（熊本地域を想定）：揚水機本体の吐出口の断面積が19cm<sup>2</sup>（直径約5cm）超、重点地域以外の地域：同125cm<sup>2</sup>（直径約12.8cm）超）の地下水採取に対し許可制を導入します。
- ⑦重点地域内で吐出口の断面積が19cm<sup>2</sup>を超える自噴井戸による地下水採取に対し届出制を導入します。
- ⑧地下水採取の届出期限を現行の地下水採取の7日前から30日前に見直します。
- ⑨許可対象者に節水・水利用合理化の取組みを求めるなど地下水の合理的な使用に関する対策を規定します。
- ⑩許可対象者に地下水採取量に応じた涵養対策を求めるなど地下水の涵養に関する対策を規定します。
- ⑪地下水採取の許可制導入等に伴い罰則を追加します。

①～⑤の項目に関しては平成24年4月1日から施行されており、⑥～⑪の項目に関しては、平成24年10月1日からの施行が予定されています。

条例改正に伴う具体的な手続き等については、今後、説明会等が開催される予定です。

●問い合わせ 熊本県環境立県推進課  
☎096 - 333 - 2272

イベント・催し

「富士山、阿蘇、そして日本の活火山」展  
火山と防災シンポジウム  
阿蘇から火山防災を考える

今後起こりうる中岳の噴火や地震災害にどのように対処するべきかを考え、市民の防災意識の向上を図るため、次のとおりシンポジウムを開催します。市民の皆さんの参加をお待ちしています。

- とき 5月25日(金)  
午後1時～4時30分
- ところ 阿蘇火山博物館

▼基調講演 荒牧重雄氏  
(東京大学名誉教授)

▼講演 池田 浩氏  
(内閣府防災エキスパート)

▼パネルディスカッション  
京都大学、熊本大学、熊本県

防災関係部署、阿蘇市防災関係部署

●入場料 無料(要事前申込)

●問い合わせ (阿蘇火山博物館)  
☎34・2111

阿蘇火山をもっと知ろう!

昨年起きた「東日本大震災」以来、市民の皆さまは地震のみならず日本有数の活火山を有す

る阿蘇山と、頻発する地震に多

少なりとも関心をお持ちではな

いでしょうか?そこで大地震と

火山活動に関する最新の科学情

報を提供するため、以下のとお

り講演会を開催します。

●とき 6月2日(土)  
午後1時30分～

●ところ 就業改善センター(宮地)

●内容

▼講演 須藤 靖明氏  
(阿蘇火山博物館顧問)

▼演題 「自然現象と災害」

●入場料 無料

●問い合わせ

NPO法人阿蘇ミュージアム  
☎080・1768・4458

塗装・防水工事・メンテナンスまで

**井上** 株式会社

〒869-2302熊本県阿蘇市三久保448番地22

web <http://www.aso-inoue.com/>

E-mail [info@aso-inoue.com](mailto:info@aso-inoue.com)

受付 平日 9:00~18:00

※土日祝日は事前連絡により対応可

**塗替えパック**  
**48万円~**

塗装内容 外壁・軒天・破風・樋・屋根  
簡易足場・他

ご注意 建物で制限があります  
色により価格変動があります  
御見積りの金額が最終金額です

-御見積無料-

屋根・外壁塗装・塀・建具・家具  
雨漏れ調査・防水全般・リフォーム

0967-32-1501



第119回  
阿蘇市をさるこう！

「手野散策とワラビ狩り」の春の味覚を探しにさるこう！

今回は、国造

神社や上御倉古墳・下御倉古墳などの散策と、特別に許可をいただいた牧野へ



入り、山菜狩りをを行います。大自然にふれながら、ワラビ狩りをしてみませんか。お昼は「手野名水会おふくろ会」による心暖まる郷土料理をいただきます！

●とき 5月12日(日)

午前9時20分～午後2時30分

●集合 A S O 田園空間博物館

総合案内所（9時20分集合）

●ところ 手野地区

●参加費

▼一般 1500円

▼会員 1000円

▼小人（小学生まで） 600円

※3歳以下無料

●定員 30名（定員になり次第締め切ります。）

※雨天時は5月13日(日)に延期します。

●申込み・問い合わせ先

A S O 田園空間博物館総合

案内所 ☎35・5077

火の山スポーツクラブ 無料体験教室

始めよう！スポーツのある生活

ちよいスポの日

いつでも・どこでも・だれでも・いつまでも～をキャッチフレーズに展開している火の山スポーツクラブです。入会されると全種目に参加でき、各種目指導者がやさしくサポートします。今回、「このスポーツってどんなもの?」、「入ってみたいけど不安だな」なんて思われている方に見学、体験していただきたいという思いと、すでに入会されている方も「この種目はどんなふうに行われているだろう」といった疑問も解消できるよう無料体験教室を開催します。



とき 5月13日(日) 8:30～12:00

対象 幼児からご年配の方までどなたでも参加できます！

ところ 阿蘇体育館（阿蘇市内牧）

準備物 運動できる服装、水筒、体育館シューズ、タオルなど

種目 健康スポーツ・ウォーキング・バドミントン・ピラティス・フットサル・硬式テニス・ノルディックウォーク・ゴルフ・体操教室(幼児・児童対象)

※幼児(年少～年長)、小学校1年～3年生を対象とした体操教室については、事前申し込みが必要です。その他の種目については、事前申し込み不要でどなたでも体験可能です。お気軽にお越しください。

問い合わせ 火の山スポーツクラブ事務局（教育課 社会体育係） ☎22-3229



古民家再生

昔からの生活で磨かれた  
古材の活用、和の趣を活かす

厚生労働省認可財団法人職業技能振興会  
古民家一級鑑定士  
登録番号 KK070152  
伝統資材施工士  
登録番号 DS130082

渡邊富廣

子供たちの未来のために

幻の漆喰壁

渡辺建設株式会社

〒869-2223 阿蘇市竹原4-1 TEL0967-34-0257



(写真：昨年のフォトコンテスト入賞作品)



### 第62回仙酔峡つつじ祭り

～5月27日回まで

【見頃】5月上旬～5月中旬

#### 阿蘇山野草展(野草の展示・即売)

○とき ～5月6日回まで 9時～17時

○とき 阿蘇神社境内

#### 阿蘇まるごとみてはいよラリー

阿蘇地域を周遊するスタンプラリーです。詳細についてはお問い合わせください。

○とき ～5月27日回まで

○ところ 阿蘇市内主要施設(阿蘇山上含む)

○問い合わせ 阿蘇市商工会青年部 ☎22-0789

#### 阿蘇市観光PR

阿蘇市のイメージキャラクター「五岳くん」、「火の子ちゃん」、「あか牛くん」がやってきます。豪華景品の当たるクイズ大会などの楽しいステージイベントを開催します。

○とき 5月20日回 13時～15時

○ところ 仙酔峡

#### 野点 表千家流 家入社中

○とき 5月20日回 10時～14時

○ところ 阿蘇神社楼門

#### ふれあい動物ランドと大ビンゴ大会

○とき 5月13日回 10時～15時

○ところ 門前町商店街(宮地)

○問い合わせ 阿蘇市商工会青年部 ☎22-0789

#### 阿蘇の花ごよみ2012フォトコンテスト

○募集期間 ～7月2日回

○テーマ ミヤマキリシマ(仙酔峡・阿蘇山上)

すずらん(波野高原)、バラ(はな阿蘇美)

つつじ(長寿ヶ丘公園)、桜(阿蘇市内一帯)

※詳しくは下記までお問い合わせください!

○問い合わせ 商工観光課 ☎22-3174



### 第10回阿蘇山上つつじ祭り

5月20日回～6月3日回まで

【見頃】5月下旬～6月上旬

豪華景品の当たる宝探し大会、ステージイベントなどを開催します。

○とき 5月27日回 10時30分～14時30分

○ところ 阿蘇山上駐車場

○問い合わせ 草千里グリーンパーク ☎34-0303



### 春のバラ祭り(はな阿蘇美)

【見頃】6月上旬まで

西日本最大級のバラドームのバラたちが見頃となります。また、期間中の土・日・祝はオークションも開催され、バラ苗などお手頃な価格で購入できます。

○とき ～6月3日回まで

○ところ はな阿蘇美(内牧)

○問い合わせ はな阿蘇美 ☎23-6262



### 波野高原すずらん祭り

【見頃】5月中旬～5月下旬

横堀岩戸神楽保存会による神楽公演

○とき 5月20日回10時～15時

○ところ 波野すずらん自生地

○問い合わせ 阿蘇市商工観光課 ☎22-3174



### 長寿ヶ丘観音つつじ祭り

【見頃】5月上旬まで

○ところ 長寿ヶ丘公園(狩尾)

○問い合わせ 商工観光課 ☎22-3174

行事・イベント

5月

- 開催中：阿蘇の花ごよみ
- 13日 日：ちよいスポの日(阿蘇体育館)
- 19日 土：碧水小運動会、一の宮中体育大会、波野小・中合同運動会
- 20日 日：狂犬病予防注射 (29日迄まで)
- 21日 月：400mL献血(スーパーみやはら内牧)
- 26日 土：内牧小運動会

6月

- 2日 土：カルデラスーパーマラソン大会
- 10日 日：阿蘇市消防団通常点検及び操法大会

スポーツ施設スケジュール

(内容は4月13日現在)

●阿蘇体育館 (☎32-4000)

5月

- 20日 日：熊本県バスケットボールリーグ
- 27日 日：火の山大阿蘇歌の祭典

6月

- 2日 土：第40回熊本県中学生バスケットボール優勝大会
- 3日 日：仙酔峡つつじ祭りバドミントン大会
- 9日 土：第40回熊本県中学生バスケットボール優勝大会 (～10日)

●農村公園あぴか (☎32-5081)

5月

- 8日 月：阿蘇市グラウンドゴルフ大会
- 13日 日：シニアサッカー大会
- 19日 土：なでしこサッカー大会
- 27日 日：ライオンズ杯ソフトボール大会

6月

- 2日 土：全日本シニアソフトボール熊本大会(～3日)
- 10日 日：阿蘇市消防団通常点検及び操法大会
- // : 阿蘇都市男子ソフトボール大会

東日本大震災の救援義援金  
ご協力ありがとうございました

～総額14,653,250円のご寄付をいただきました～

震災発生後の昨年3月14日から、市内の公共施設48ヵ所に義援金箱を設置して市民の皆様方にご協力をいただきました。

■平成24年3月31日までの総額 14,653,250円  
(うち各行政区等から阿蘇市社会福祉協議会を通じて受け付けた金額 10,644,082円)

寄せられました義援金は「阿蘇市民一同」からの義援金として日本赤十字社を通じて被災された方々に届けられることとなります。

なお、義援金については、平成24年3月31日をもちまして、受け付けを終了させていただきました。皆様の善意に改めて感謝申し上げます。

●問い合わせ 総務課 秘書政策室 ☎22-3111  
☎55-3111

みんなの広場

阿蘇ピクチャー野球部員募集

挨拶、礼儀を基本に、野球を通じて心身の育成と仲間意識の向上を図ることを目的に活動しています。

見学・体験いつでも大歓迎です。学年は問いません。お気軽にお越しください。



●練習場所 碧水小学校など

●練習日 水・土・日曜・祝日など

●スタッフ 監督、コーチ(2名)、保護者

●主な活動 各大会参加、合宿、親子レクリエーションなど

●問い合わせ

山城 ☎090-2516-0627  
甲斐 ☎090-9079-7643

阿蘇市波野出身の弁護士です！！

法律的な御相談をお受けいたします。

弁護士 佐藤 眞喜夫

【東京弁護士会所属・中央大学卒】  
〒102-0085 東京都千代田区六番町六番地一  
パレロワイヤル六番町705号

弁護士 佐藤 聖喜

【京都大学卒・千代田中央法律事務所 所長】  
〒102-0085 東京都千代田区六番町六番地一  
パレロワイヤル六番町704号

TEL 03-3265-4981 (代)

FAX 03-3234-5917

《佐藤 眞喜夫宅》〒860-5512 熊本市梶尾町1107番172 TEL:096-245-5007 FAX:096-288-1394

広告

# 人権作文

家族や身近な人との関係を見つめ直し、人権や差別について話し合う機会を持ちましょう。

病気の経験で学んだこと

波野中学校3年

清水 蓮太

僕は、小学校に入る前にペルテス病にかかりました。ペルテス病は股関節の骨が壊死することで歩くときにとても足が痛くなる病気です。その病気がわかって、治療のために足に装具をつけることになりました。いろんなことができなくなるのかな、と不安になりました。実際に最初に装具をはめると左足が完全に固定されるからとても大変で、歩くスピードが遅くなってついていけないかったり、階段を上り下りしたりすることに時間がかかったり、大好きなスポーツもできなくなったりして残念でした。

買い物に行ったりすると装具をは

めている僕のことを見る人がたくさんいました。最初はあまり気にしなかったけど、小学校二年生頃からは、なんでおれのことを見るんだ、何かおれにあるのか、と思うようになりしました。また、並んでいるときに上級生の人にスポンのひもを引っ張られたこともありました。僕は、何もしていないのに何するんだ、と思ったけど、上級生だったので怖くて何も言えませんでした。それは一回きりでしたが、いやな気持ちになったし、自分がやられたらどう思うのかと思いました。

でも、僕の同級生は、装具のことを「どつしたと。」と聞いてくることはあつたけど、何もないやなことを言ったりしらないでみんな優しくしてくれました。「荷物を持ってあげようか」「大丈夫、などと声をかけて助けてくれました。いやな気持ちになるときもあつたけど、装具をはめているからしょうがないかなと思っていたし、学校ではみんなが仲良くしてくれるので、大丈夫かなと思つて家族には相談しませんでした。

みんなと仲良くできてよかったけれど、みんなと同じことがあまりできませんでした。

三年生になると昼休みにクラス対

抗のサッカーの試合をやっていて、本当は運動をしてはいけないけど、やりたくて参加していました。でも、装具を付けていたから思うように動けなくて、装具さえ付けていなかったら、みんなとサッカーができていたのと思っていました。また、野球のときにも装具があるから思うように投げたり、走ったり、打ったりできませんでした。

治療を始めてまゝ足が痛かったときには、装具を付けたほうが良いと思つていました。しかしだんだん良くなつてきて、少し歩いたくらいでは痛くならなくなつてくると、ずつと装具を付けているのがきつくなりました。たまには外してもいいんじゃないかという気持ちで、「きついからはずしたい。」と何回も母に言いました。毎日装具をしているんだから一日くらい外しても大丈夫なんじゃないか、という気持ちもありました。でも、母は、「装具をはめていて大変だけど、必ず治るから、今は、装具をつけて頑張ろう。」と言いました。そう言われてもすぐに

は納得できなかったけど、装具を付けないことで治らないよりも、ちゃんと装具をつけて治って友達と遊んだほうが良い、という気持ちで頑張れるようになりました。いとこや祖

母も、カルシウムのあるものを食べたほうが骨にいいからといろいろと持つてきてくれました。家族が励ましてくれたら頑張れなかったなと思います。

小学校に入学してから装具をはめていることを意識し始めて、いやな思いをしたり恥ずかしいと思つたこともあつたけど、取れるからいいや、四年間の我慢だと思つていました。そして、装具が取れたら、みんなと運動をして、サッカーで思いっきり走つたりしようと思つていました。そのためにも初詣やお墓参りの時は必ず「装具が外れますように。」とお願ひしていました。

最初に治療を始めたときは、本当は四年生まで装具をしていないといけなかったのですが、三年生で装具を取ることができました。装具を取つてうれしかったことは、運動やみんなと遊ぶことができるようになったことです。サッカーではドリブルができるようになりました。そして今までは車で遠足に行つていましたが、今度はみんなと歩いて一緒に

行けるなと思つきました。それまではほとんど運動ができなくて、ぼつちやりしていたけど、保育園の運動会では一位になったことがあつたから運動会でも一位になりたいと思つて

いました。すぐには一位になれなかったけど、自分より速い友達を追い越して一位になるために自分で少し走ったり、小学校でのランニングでは人より長く走つたりして、体力をつけて速くなろうと頑張りました。五年の夏休みから、自分でも足が速くなつたなと思つきました。

今、僕は運動が大好きで野球部に入っています。病気が分かつてから、我慢して治療してよかったなと思つています。僕は、野球のシートのポジションを頑張つて、先輩みたいになりたいと思つています。大きな声を出して、守備がうまく、ピッチャーをしても球が速くて、足も速い先輩を目指しています。しかし、これからは病気になるかわけではないので、気を付けていこうと思つています。

また、これから装具をしていたり病気を持っていたりする人に出会うことがあるかもしれないけど、相手がされたらいやな気持ちになることには気を付けたいです。友達や近くの人にそんな行動をしていた時には、「相手にするのはいやな気持ちだから。」と注意をしたいと思います。そして、僕が、友達からされてうれしかったことをこれからは僕が友達にできたらいいなと思つています。

# 子育て支援センター情報

5月・6月

市では3ヶ所の子育て支援センターを開設しています。どのセンターもご自由にご利用いただけます。

## のんびり広場

- 場所 波野保育園内
- 開放日 月～金曜
- 時間 9:00～14:00
- 電話 24-2800
- ※お知らせ端末同番号

### 活動内容

#### 5月

- 10日 困：さつま芋の苗植え  
波野ふれあい公園  
(汚れても良い服・タオル持参)
- 16日 困：竹原牧場にピクニック  
(10:30 現地集合→弁当・水筒・敷物・帽子持参) ※要予約
- 23日 困：誕生会・計測日  
誕生日のプレゼント作り
- 30日 困：野菜を植えよう (汚れても良い服・タオル持参)

#### 6月

- 6日 困：親子ピクス (阿蘇市子育て支援センター)

※おやつ作りや親子クッキングなどの調理実習にはエプロン・三角巾(バンダナ可)が必要です。

※各所では育児相談を随時受け付けています。電話相談も可能です。(一の宮子育て支援センターは育児相談専用☎22-3850まで)

## すくすく広場

- 場所 一の宮子育て支援センター(りんどう保育園横)
- 開放日 月～土曜
- 時間 8:00～17:00  
(土曜は12:00まで)
- 電話 22-4539
- ※お知らせ端末同番号

### 活動内容

#### 5月

- 10日 困：エコクラフト (小物作りをしましょう) ※要予約
- 18日 困：わいわい子育て相談会 (乳幼児健診医：江崎真澄先生による相談会)
- 22日 困：地域散策 (中通方面へ散歩に行きます) ※ベビーカー持参
- 25日 困：英語で遊ぼう (歌遊びを楽しもう)
- 29日 困：誕生会・計測日 (体を使って遊ぼう)

#### 6月

- 5日 困：歯科講座 (ブラッシング指導もあります) ※歯ブラシ持参



## ぴよぴよ広場

- 場所 阿蘇市子育て支援センター(三久保)
- 開放日 月～金曜(第2土曜開所)
- 時間 9:00～17:00
- 電話 32-3843
- ※お知らせ端末同番号

### 活動内容

#### 5月

- 9日 困：計測・工作・絵本読み聞かせ会
- 10日 困：波野保育園(のんびり広場)に行こう!  
(芋植え・散策 10:30 現地集合→弁当・水筒持参) ※要予約
- 16日 困：ピクニックに行こう!  
「竹原牧場」(10:30 現地集合→弁当・水筒持参)
- 23日 困：誕生会・体験試食会  
おはなし会 (お話ボランティア「アップルさん」)
- 30日 困：郷土料理講習会 (児童委員さん交流) 不用品交換会

#### 6月

- 6日 困：親子ピクス (黒木千代子先生) ※ベビーマッサージもあります

## お元気ですか? 食生活改善推進員協議会

### 朝の味噌汁



食生活改善推進員協議会一の宮支部

事によさも大事にしなければなりません。

私たちの子供の頃は朝食は『ごはんと味噌汁』が定番でした。味噌汁には、春夏秋冬の旬の食材が沢山入っており、何もない時には保存食(乾物)である、芋から・大根干し等が入り子ども心に「こんなものまで味噌汁に入れて・・・」とイヤながら食べていたものです。

今考えると栄養も豊富でまさに先人の知恵というべきものだったな、と感心します。食生活が欧米化した今日では砂糖・脂・塩(SOS)の取りすぎで『生活習慣病』が増えています。欧米化イコール悪いこと、ではないけど栄養のバランスを考えると昔ながらの食

事によさも大事にしなければなりません。

ある料理研究家の講演で『食には潜伏期間があり、不健康な食事の影響は5年後、10年後に体の不調によってあらわれる』と聞きました。良い食事が体を作っていくことを考えると、子供には手作りの料理を与えたいな、と感じました。日本人は、長い歴史の中で今の身体を作り上げてきたのだから、急にその仕組みは変わらないはず。食べるものが急に変わったから身体が追いつかず、小さな悲鳴を上げている、それが生活習慣病になっているような気がします。自分の体の状態を知ることが生活習慣病予防のスタートですが、そのために今年も健康診査を受けようと思います。今朝は、味噌汁を飲みながら思わず子どもの頃を思い出し、いろんな事を考えました。

## お元気ですか? 食生活改善推進員協議会

## 各種健診の日程

### 4ヶ月児健診

5月8日(日) 対象者 H23.12.16~H24.1.15生まれ  
受付 通知に記載 一の宮保健センター

### 7~8ヶ月児健診

5月22日(日) 対象者 H23.9月生まれ  
受付 通知に記載 一の宮保健センター

### もうすぐ1歳児健診

5月8日(日) 対象者 H23.6月生まれ  
受付 13:00~13:15 一の宮保健センター

### 1歳6ヶ月児健診

5月29日(日) 対象者 H22.9月生まれ  
受付 13:00~13:15 一の宮保健センター

### 3歳児健診

5月15日(日) 対象者 H20.10月生まれ  
受付 13:00~13:15 阿蘇保健福祉センター

### 健康測定日<事前予約不要・無料>

5月14日(日) 10:00~16:00 波野保健福祉センター  
5月17日(日) 9:00~17:00 一の宮保健センター  
5月18日(日) 9:30~16:00 内牧支所

※体重・血圧・HbA1c(血糖)検査等を行います。

## 休日在宅医

5月 5日	大阿蘇病院	22-2111
5月 6日	問端内科	32-0102
5月13日	小野主生医院	32-0039
5月20日	阿蘇温泉病院	32-0881
5月27日	市原胃腸科外科	34-1211
6月 3日	一の宮整形外科	22-3911
6月10日	松見内科クリニック	22-0260

※阿蘇中央病院夜間診療：毎週金曜19時~21時。

## 各種相談の日程

### 心配ごと相談<無料>

5月10日(日) 9:30~12:00 一の宮保健センター  
6月6日(日) 9:30~12:00 阿蘇保健福祉センター

### 年金出張相談<(国民年金・厚生年金)予約制>

5月18日(日) 10:00~15:00 市役所北側別館会議室  
6月6日(日) 10:00~15:00 農村環境改善センター  
予約先 熊本東年金事務所(☎096-367-8144)

### もの忘れ相談<予約制・無料>

5月15日(日) 15:00~17:00 阿蘇市役所  
予約先 高齢者支援課(☎22-3145)

### こころの相談<予約制・無料>

5月8日(日) 13:30~16:00 阿蘇保健所  
予約先 阿蘇保健所(☎32-0535)

### 登記相談<無料>

5月17日(日) 10:00~15:00 内牧支所  
問い合わせ 熊本地方法務局(☎096-364-2145)

### 熊本県弁護士会法律相談<予約制・有料>

毎週金曜日※年末年始、祝祭日を除く  
13:00~16:00 農村環境改善センター  
予約先 熊本県弁護士会(☎096-325-0009)

### 熊本県司法書士会総合相談<予約制・有料>

毎週水曜日※年末年始、祝祭日を除く  
17:00~20:00 農村環境改善センター  
予約先 熊本県司法書士会(☎096-364-2890)

## 予防接種

### BCG[毎週第4火曜日]

場所：一の宮保健センター  
受付：9:30~9:50  
対象者：生後3ヶ月~6ヶ月未満

### 3種混合[予約制]

場所：阿蘇中央病院、たくもと小児科クリニック、松見内科クリニック  
対象者：生後3ヶ月~7歳6ヶ月未満

### 麻しん・風しん[予約制]

●対象者  
1期:1歳~2歳未満児  
2期:年長児に相当する方  
3期:中学1年生に相当する方  
4期:高校3年生に相当する方

### 日本脳炎[予約制]

対象者：3歳~7歳6ヶ月未満  
9歳~13歳未満(※)  
(※)平成7年6月1日~平成19年4月1日生まれの方は、20歳未満までの間、日本脳炎1・2期が受けられます。

●ポリオ・BCG・麻しん・風しん等(生ワクチン)の予防接種を受けたら、27日間は他の予防接種は受けられません。3種混合・日本脳炎等(不活化ワクチン)の予防接種を受けたら6日間は他の予防接種は受けられません。

●必ず母子手帳と問診票を持参して下さい。問診票はBCG予防接種のときに配布しますが、事前に必要な方は問い合わせてください。

問い合わせ先：一の宮保健センター ☎22-5088

医療機関名	種類	
	麻しん風しん	日本脳炎
阿蘇温泉病院	●	●
家入整形外科	●	
市原胃腸科外科	●	
小野主生医院	●	●
古閑医院	●	●
坂梨ハートクリニック	●	
たくもと小児科クリニック	●	●
問端内科	●	
松見内科クリニック	●	●
脇胃腸科	●	
栗林内科医院	●	●
波野診療所	●	
阿蘇中央病院	●	●

○上記医療機関に必ず電話予約をしてください。

## 下町通りに巨大壁画が完成! 宮地の新名所に!



阿蘇神社のすぐ北側に位置する町2区は、地区の活性化に邁進されており、その一環として、阿蘇神社が所蔵する江戸時代に描かれた「御田植神幸式絵巻」を模写した巨大壁画(高さ3.5m、横22.5m)の設置に取り組みました。

この絵巻は一般公開していない絵巻で、今回のために阿蘇神社が特別に許可をされ模写が実現。絵付けも山部公望区長が崇城大学芸術学部へ依頼し、大変芸術性が高いものとなりました(写真は作業の様子)。場所は、阿蘇やまなみ病院の好意で同病院の駐車場の壁に設置されています。

4月5日、完成式典があり、「門前町へと続く散策コースにしたい」と地区の方々が完成を祝いました。ぜひ貴重な絵巻をじっくりとご鑑賞ください。



## 地産地消フツキング

～ 食生活改善推進員協議会 ～

## 新じゃがのきんぴら

### 【作り方】

- ①ジャガイモは薄い短冊切りにし、水にさらしておく。
- ②熱したフライパンに油をひき、①の水気をよくきって加える。
- ③ジャガイモが半透明になるくらいによく炒めたら、塩、こしょうで味をつける。
- ④器に盛り、細かく刻んだパセリを散らす。

### 材 料 (5人分)

- ジャガイモ・・・・・・・・・・・・・・・・・・500g
- 油・・・・・・・・・・・・・・・・・・・・・・・・大さじ1
- 塩・・・・・・・・・・・・・・・・・・・・・・小さじ1/2
- こしょう・・・・・・・・・・・・・・・・・・少々
- パセリ・・・・・・・・・・・・・・・・・・・・・少々



エネルギー：99kcal カルシウム：3mg  
たんぱく質：1.6g 塩分：0.5mg  
脂 質：2.6g

### <食改より一言>

味付けを塩とコショウで仕上げ、旬の新じゃが芋の美味しさをひき立たせた一品。お子様も喜ぶ味に出来上がります。



山崎 翔<sup>しょう</sup>さん (25) 分2区

熊本ファミリー銀行 阿蘇支店 勤務

さわやか  
フレッシュマン

- 【趣味】 ゴルフ、スノーボード
- 【阿蘇の好きなところ】 水がおいしいところ
- 【好きな女性のタイプ】 心の大きな人
- 【好きな言葉】 七転八起

### Q. 仕事の内容

- ・資産運用の提案
- ・ローンの相談

### Q. 仕事で、日頃から心がけていること

お客様が最良の選択ができるよう、銀行員としてフォローすること。

