

阿蘇市森林整備計画

計画期間

自 平成27年4月1日

至 平成37年3月31日



熊本県
阿蘇市

平成29年3月変更

○目 次

I	伐採、造林、間伐、保育その他森林の整備に関する基本的な事項-----	P3
1	森林整備の現状と課題	
2	森林整備の基本方針	
3	森林施業の合理化に関する基本方針	
II	森林整備の方法に関する事項-----	P7
第1	森林の立木竹の伐採に関する事項（間伐に関する事項を除く）-----	P7
1	立木の伐採（主伐）の標準的な方法	
2	樹種別の立木の標準伐期齢	
3	その他必要な事項	
第2	造林に関する事項-----	P8
1	人工造林に関する事項	
2	天然更新に関する事項	
3	植栽によらなければ適確な更新が困難な森林の所在	
4	森林法第10条の9第4項の伐採の中止又は造林の命令の基準	
5	その他必要な事項	
第3	間伐を実施すべき標準的な林齢、間伐及び保育の標準的な方法その他間伐及び保育の 基準-----	P11
1	間伐を実施すべき標準的な林齢及び間伐の標準的な方法	
2	保育の作業種別の標準的な方法	
3	その他間伐及び保育の基準	
4	その他必要な事項	
第4	公益的機能別施業森林等の整備に関する事項-----	P13
1	公益的機能別施業森林の区域及び当該区域における森林施業の方法	
2	木材の生産機能の維持増進を図るための森林施業を推進すべき森林の区域及び当該 区域における森林施業の方法	
3	その他必要な事項	
第5	委託を受けて行う森林の施業又は経営の実施の促進に関する事項-----	P17
1	森林の経営の受委託等による森林の経営規模の拡大に関する方針	
2	森林の施業又は経営の受託等による規模拡大を促進するための方策	
3	森林の施業又は経営の受託等を実施する上で留意すべき事項	
4	その他必要な事項	
第6	森林施業の共同化の促進に関する事項-----	P18
1	森林施業の共同化の促進に関する方針	
2	施業実施協定の締結その他森林施業の共同化の促進方策	

- 3 共同して森林施業を実施する上で留意すべき事項
- 4 その他必要な事項
- 第7 作業路網その他森林の整備のために必要な施設の整備に関する事項 ----- P19
 - 1 路網の整備に関する事項
 - 2 その他必要な事項
- 第8 その他森林整備の方法に関し必要な事項 ----- P22
 - 1 林業に従事する者の養成及び確保に関する事項
 - 2 林業施業の合理化を図るために必要な機械の導入の促進に関する事項
 - 3 林産物の利用の促進のために必要な施設の整備に関する事項
 - 4 その他必要な事項

III 森林の保護に関する事項----- P25

- 第1 鳥獣害の防止に関する事項
 - 1 鳥獣害防止森林区域及び当該区域内における鳥獣害の防止の方法
 - 2 その他必要な事項
- 第2 森林病虫害等の駆除又は予防その他森林の保護に関する事項
 - 1 森林病虫害等の駆除又は予防の方法
 - 2 鳥獣害対策（第1に掲げる事項を除く。）
 - 3 林野災害の予防の方法
 - 4 森林病虫害の駆除等のための火入れを実施する場合の留意事項
 - 5 その他必要な事項

IV 森林の保健機能の増進に関する事項【該当なし】 ----- P26

- 1 保健機能森林区域
- 2 保健機能森林の区域内の森林における造林、保育、伐採その他の施業の方法に関する事項
- 3 保健機能森林の区域内における森林保健施設の整備に関する事項
- 4 その他必要な事項

V その他森林の整備のために必要な事項 ----- P27

- 1 森林経営計画の作成に関する事項
- 2 森林整備を通じた地域振興に関する事項
- 3 森林の総合利用の推進に関する事項
- 4 住民参加による森林の整備に関する事項
- 5 その他必要な事項

I 伐採、造林、間伐、保育その他森林の整備に関する基本的な事項

1 森林整備の現状と課題

本市は、熊本県の北東部、阿蘇地域のほぼ中央に位置し、北に南小国町・産山村・大分県日田市、南に阿蘇山を挟んで南阿蘇村・高森町、西に菊池市・大津町、東に大分県竹田市と隣接し、規模は東西約30km、南北約17km、面積は37,625haである。地形は、阿蘇五岳を中心とする世界最大級のカルデラや広大な草原を有し、比較的平坦地の多い阿蘇谷と起伏に富み傾斜地の多い阿蘇外輪地域で形成されている。気候は、年平均気温は13.2℃、年間降水量は約3,086mmで、四季を通じて比較的冷涼で多雨な地域であるため、平坦地では稲作や園芸作物、山間地では高冷地野菜づくりを主とする農林業と、世界の阿蘇を資源とする観光業が主な産業となっている。

平成25年5月に阿蘇地域が世界農業遺産に認定され、また、平成26年9月には、世界ジオパークの認定も受けた。今後は、その知財化が期待され、具体的なビジネスチャンスを芽吹かせる段階となっている。世界に認められた「阿蘇地域」特有の地理学的側面、景観的側面を通じ、地域振興へのグランドデザインを描くのに格好の屋台骨ができたところと国内外から大きな期待が寄せられているところである。

さて、本市の総面積37,625haのうち森林面積は21,130haで、総面積の56%を占めている。民有林面積は19,702.52haで、そのうちスギを主体とした人工林の面積は10,654haであり人工林率54%で県平均59.1%より低い。しかし、造林事業等の実施により人工林面積は増えつつある。

今後、これらの森林を間伐・保育等により生産性のある森林として整備し、森林の有する多面的機能を高度に発揮していくことが重要であることから以下のような課題がある。

西部・中部の阿蘇・一の宮地域は、農林業を基幹とする中山間地域であり、人工林率は47%と高くないものの、成熟期を迎える森林資源が大部分である。だが、小規模林家が多く、間伐等施業があまり進んでいないのが現状である。また、水土保持機能の低下のため土砂崩壊等の恐れのある森林も目立つ。こういった状況を踏まえて、林道・作業道等の森林管理道の整備、また、伐期を迎える林分も多く存することから林業生産活動を通じた適切な森林整備を図るとともに、環境に優しい素材である木材の有効活用の観点から計画的な伐採を推進することが重要である。平成24年7月12日に発生した九州北部豪雨災害を教訓に森林の整備をすることで、洪水や山崩れなどの災害を最小限に防いだり、生活環境の保全といった公益的機能を有することや木材供給の促進につなげていくことも重要である。

また、東部の波野地域は、高冷地を活かした農林業が盛んな地域であり、人工林率が75%と高い。また、森林管理道も市全体の6割を越える13路線を整備しており、小地野と高森町を結ぶ森林基幹道「阿蘇東部線」も平成19年度に竣工し開通している。今後はこの森林管理道を活かした森林施業をいかに効率よく行っていくかが重要な課題となっており、近辺の森林所有者を対象とした地域座談会、広報等の啓発普及活動を積極的に実施し、有効な間伐・保育等を促進する。

これら人工林は、必要な間伐を進めつつ、木材として積極的な利用を進めるとともに、計画的に主伐・再造林を行い、偏った齢級構成の平準化を図って、持続的に資源を利用できる状態にする必要がある。

今後は、この多様な森林施業をより効率的かつ低コストで行うために、林道・作業道等をはじめとした生産基盤を整備するとともに、森林の有する公益的機能の増進のため複層林・長伐期施業を推進し、本地区特有の自然条件を背景に活力ある森林づくりを目標として振興を図る。

2 森林整備の基本方針

(1) 地域の目指すべき森林資源の姿

森林の有する機能毎に、その機能発揮の上から望ましい森林資源の姿を下記のとおり示す。

ア 水源涵養機能

下層植生とともに樹木の根が発達することにより、水を蓄えるすき間に富んだ浸透・保水能力の高い森林土壌を有する森林

イ 山地災害防止機能・土壌保全機能

下層植生が生育するための空間が確保され、適度な光が射し込み、下層植生とともに樹木の根が深く広く発達し、土壌を保全する能力に優れた森林であって、必要に応じて山地災害を防ぐ施設が整備されている森林

ウ 快適環境形成機能

樹高が高く枝葉が多く茂っているなど遮へい能力や汚染物質の吸着能力が高く、諸被害に対する抵抗性が高い森林

エ 保健・レクリエーション機能

身近な自然や自然とのふれあいの場として適切に管理され、多様な樹種等からなり、住民等に憩いと学びの場を提供している森林であって、必要に応じて保健・教育活動に適した施設が整備されている森林

オ 文化機能

史跡、名勝等と一体となって潤いのある自然景観や歴史的風致を構成している森林であって、必要に応じて文化活動に適した施設が整備されている森林

カ 生物多様性保全機能

原生的な森林生態系、希少な生物が生育・生息している森林、陸域・水域にまたがり特有の生物が生育・生息している溪畔林

キ 木材等生産機能

材木の生育に適した土壌を有し、木材として利用する上で良好な樹木により構成され、成長量が高い森林であって、林道等の基盤施設が適切に整備されている森林

(2) 森林整備の基本的な考え方及び森林施業の推進方策

重視すべき機能に応じた森林の区分ごとに、次のとおり森林整備を推進する。

ア 水源涵養機能

良質な水の安定供給を確保する観点から、適切な保育・間伐を促進しつつ、下層植生や樹木の根を発達させる施業を基本とするとともに、伐採に伴って発生する裸地については、縮小及び分散を図る。

また、ダム等の利水施設上流部において、水源涵養の機能が十分に発揮されるよう、保安林の指定及びその適切な管理を推進する。

イ 山地災害防止機能・土壌保全機能

地形、地質等の条件を考慮した上で、林床の裸地化の縮小並びに回避を図る施業を推進する。

また、集落等に接近する山地災害の発生の危険性が高い地域等において、土砂の流出防備等の機能が十分に発揮されるよう保安林指定やその適切な管理を推進し、山脚の固定等を図る必要がある場合には、谷止や土留等の施設の設備を図る。

ウ 快適環境形成機能

地域の快適な生活環境を保全する観点から、風や騒音等の防備や大気の浄化のために有効な森林の構成の維持を基本とし、樹種の多様性を増進する施業や適切な保育・間伐等を推進する。

また、快適な環境保全のための保安林の指定やその適切な管理、防風等に重要な役割を果たしている防風林等の保全、整備を図る。

エ 保健・レクリエーション機能

市（町村）民に憩いと学びの場を提供する観点から、立地条件や住民のニーズ等に応じ広葉樹の導入を図る等多様な森林整備を推進する。

また、保健等のための保安林の指定やその適切な管理を推進する。

オ 文化機能

美的景観の維持・形成に配慮した森林整備を推進する。

また、風致のための保安林の指定やその適切な管理を推進する。

カ 生物多様性保全機能

生態系の多様性等を保全する観点から、森林構成を維持することを基本とした保全を図る。

また、野生生物のための回廊の確保にも考慮した適切な保全を推進する。

キ 木材等生産機能

木材等の林産物を持続的、安定的かつ効率的に供給する観点から、森林の健全性を確保し、木材需要に応じた樹種、径級の材木を生育させるための適切な造林、保育及び間伐等を推進する。この場合、施業の集約化や機械化を通じた効率的な森林の整備を推進する。

なお、これらの森林整備を推進する上で最も重要となる林業労働力について、阿蘇市の林業労働力の担い手である森林組合などの林業事業体は、現在、保育作業を中心とした体制となっているが、主伐や利用間伐を推進するために高性能林業機械

の導入、活用も含め、伐採を計画的に実施するための体制整備を図る。

また、適切な森林設備を推進していくために、林業事業体、林業研究グループ、林業普及指導員、森林管理署等の相互の連携をより一層密にし、講習会等を通じて、技術指導、普及啓発に努めるとともに、その推進にあたっては、国、県の補助事業や地方財政措置等を有効に活用する。

3 森林整備の合理化に関する基本方針

国、県、市町村、森林所有者、森林組合等で相互に連携を密にして、委託を受けて行う森林の施業又は経営の実施、森林施業の共同化の促進、林業に従事する者の養成及び確保、高性能林業機械の導入の促進、森林作業道等の整備、林産物の利用促進のための施設の整備等を総合的に推進する。

II 森林整備の方法に関する事項

第1 森林の立木竹の伐採に関する事項（間伐に関する事項を除く）

1 立木の伐採（主伐）の標準的な方法

森林の有する多面的な機能の維持増進を図るため、立地条件、既往の施業体系等を勘案して行う。

立木の伐採のうち主伐については、更新（伐採跡地（伐採により生じた無立木地）が、再び立木地となること）を伴う伐採であり、その方法については、以下に示す皆伐又は択伐によるものとする。

皆伐：皆伐については、主伐のうち択伐以外のものとする。皆伐に当たっては、気候、地形、土壌等の自然的条件及び公益的機能の確保の必要性を踏まえ、適切な伐採区域の形状、1箇所当たりの伐採面積の規模及び伐採区域のモザイク的配置に配慮し、伐採面積の規模に応じて、少なくともおおむね20ヘクタールごとに保残帯を設け適確な更新を図ることとする。

択伐：択伐については、主伐のうち、伐採区域の森林を構成する立木の一部を伐採する方法であって、単木・帯状又は樹群を単体として伐採区域全体ではおおむね均等な割合で行うものであり、材積にかかる伐採率が30%以下（伐採後の造林が植栽による場合にあっては40%以下の伐採）とする。

また、森林の有する多面的機能の維持増進が図られる適正な林分構造となるよう一定の立木材積を維持するものとし、適切な伐採率によることとする。

なお、立木の伐採の標準的な方法を進めるに当たっては、以下のア～カに留意する。

ア 森林の有する多面的機能の維持増進を図ることを旨とし、皆伐及び択伐の標準的な方法について、立地条件、地域における既往の施業体系、樹種の特性、木材の需要構造、森林の構成等を勘案する。

イ 森林の生物多様性の保全の観点から、野生生物の営巣等に重要な空洞木について、保護等に努める。

ウ 森林の多面的機能の発揮の観点から、伐採跡地が連続することのないよう、少なくとも周辺森林の成木の樹高程度の幅を確保する。

エ 伐採後の適確な更新を確保するため、あらかじめ適切な更新の方法を定めその方法を勘案して伐採を行うものとする。特に、伐採後の更新を天然更新による場合には、天然稚樹の生育状況、母樹の保存、種子の結実等に配慮する。

オ 林地の保全、雪崩、落石等の防止、風害等の各種被害の防止、風致の維持、及び溪流周辺や尾根筋等に保護樹帯を設置する。

2 樹種別の立木の標準伐期齢

標準的な立木の伐採（主伐）の時期に関する指標である立木の標準伐期齢は以下のとおり。

地 域	樹 種					
	スギ [*]	ヒノキ	マツ	その他 針葉樹	クスギ [*]	その他 広葉樹
全 域	40年	45年	35年	35年	10年	15年

標準伐期齢に達した時点で森林の伐採を促すためのものではない。

3 その他必要な事項

該当なし

第2 造林に関する事項

1 人工造林に関する事項

(1) 人工造林の対象樹種

人工造林の主要樹種は、適地適木を基本として、地域の気候、地形、土壌等の自然的条件、造林種苗の需給動向及び木材の利用状況や既往の造林実績等を勘案して、下表のとおりとする。

さらに、定められた樹種以外を植栽しようとする場合は、林業普及指導員又は市林務担当課と相談の上、適切な樹種を選択するものとする。

人工造林の対象樹種

人工造林の対象樹種
スギ [*] 、ヒノキ、クスギ [*] 、イヨウ、ケヤキ、コナラ、センダングサ、ヤマグリ、ヤマザクラ、ヤマモミジ

(2) 人工造林の標準的な方法

ア 人工造林の標準的な方法

植栽本数については、施業の効率性や地位等の立地条件を踏まえ森林の確実な更新を図ることのできる本数とし、下表のとおりとする。

また、複層林化を図る場合の樹下植栽については、標準的な植栽本数に下層木以外の立木の伐採率（材積による率）を乗じた本数以上を植栽するものとする。

さらに、定められた標準的な植栽本数の範囲を超えて植栽しようとする場合や保育の簡素化を図るため植栽本数を少なくする場合などは、林業普及指導員又は市林務担当課との相談の上、適切な植栽本数を判断するものとする。

人工造林の樹種別及び仕立ての別の植栽本数

樹種	仕立ての方法	標準的な植栽本数（本/ha）	備考
スギ	中仕立て	2, 500	
ヒノキ	中仕立て	2, 500	
クスギ	中仕立て	2, 500	

イ その他人工造林の方法

その他人工造林の方法について、下表のとおりとする。

区 分	標 準 的 な 方 法
地拵えの方法	林内の雑草木等を刈払い又は伐採し、その伐採木及び枝条等が植栽や保育作業の支障とならないよう適宜整理集積を行うこととし、また、当該林分の地形等の条件を考慮のうえ、伐採木及び枝条等が流亡しないよう特に留意することとする。
植付けの方法	通常穴植えとし、正方形植栽又は三角形植栽等、地利・地形に応じて適切な方法を選定することとする。
植栽の時期	2月上旬から3月中旬までを標準とした春植え又は9月中旬から11月上旬までを標準とした秋植えが一般的であるが、地域の自然的条件等に応じて適切な時期を選定することとする。

(3) 伐採跡地の人工造林をすべき期間

森林の有する公益的機能の維持及び早期回復並びに森林資源の造成を図るため、3に定める植栽によらなければ適確な更新が困難な森林など人工造林によるもので、皆伐による伐採に係るものについては、当該伐採が終了した日を含む年度の翌年度の初日から起算して2年以内、択伐による伐採に係るものについては、当該伐採が終了した日を含む年度の翌年度の初日から起算して5年を超えない期間内に更新を完了することとする。

2 天然更新に関する事項

天然更新については、気候、地形、土壌等の自然的条件も踏まえ、天然力を活用することにより、適確な更新が図られる森林において行うこととする。

(1) 天然更新の対象樹種

天然更新の対象樹種について、下表のとおりとする。

天然更新の対象樹種	その他地域に自生する中高木樹種
ぼう芽による更新が可能な樹種	同上

(2) 天然更新の標準的な方法

ア 天然更新の標準的な方法

森林の確実な更新を図ることを旨として、更新対象樹種が生育し得る最大の立木本数及び天然更新補助作業について以下のとおり定める。

なお、ぼう芽更新による場合には、ぼう芽の発生状況等を考慮し、必要に応じて芽かき又は植込みを行うこと。

また、天然更新すべき立木の本数は、「熊本県天然更新完了基準」を基準として、生育し得る最大の立木の本数として想定される本数に10分の3を乗じた本数以上の本数を更新とする。

天然更新の対象樹種の期待成立本数

樹種	期待成立本数
2(1)の天然更新の対象樹種	10,000本/ha

天然更新補助作業の標準的な方法

区分	標準的な方法
地表処理	ササや粗腐植の堆積等により天然下種更新が阻害されている箇所について、かき起こし、枝条処理等の作業を行うこととする。
刈り出し	ササなどの下層植生により天然稚樹の生育が阻害されている箇所について行うこととする。
植込み	天然稚樹等の生育状況等を勘案し、天然更新の不十分な箇所に必要な本数を植栽することとする。
芽かき	ぼう芽更新を行った場合において、生産目標及びぼう芽の生育状況等を考慮のうえ、必要に応じて余分なぼう芽を除去することとする。

イ その他天然更新の方法

天然更新により更新を行う場合は、伐採の一定期間の後に「熊本県天然更新完了基準」を基準として、気候、地形、土壌等の自然条件及び林業技術体系等を勘案して定めた基準により更新状況を確認するものとする。

なお、更新が完了していないと判断されるものについては、更新補助作業又は人工造林を行い、確実な更新を図るものとする。

(3) 伐採跡地の天然更新をすべき期間

森林の有する公益的機能の維持及び早期回復を図るため、当該伐採が終了した日を含

む年度の翌年度の初日から起算して5年以内に更新を完了するものとする。

3 植栽によらなければ適確な更新が困難な森林の所在

植栽によらなければ適確な更新が困難な森林について、下表のとおりとする。

森林の区域	備 考
該当なし	

4 森林法第10条の9第4項の伐採の中止又は造林の命令の基準

森林法第10条の9第4項の伐採の中止又は造林の命令の基準については、次のとおり定めるものとする。

(1) 更新に係る対象樹種

ア 人工造林の場合

1の(1)によるものとする。

イ 天然更新の場合

2の(1)によるものとする。

(2) 生育し得る最大の立木の本数として想定される本数

2の(2)によるものとする。

5 その他必要な事項

- ・造林地においてシカによる食害が多発している区域にあつては、防護ネット等の鳥獣被害防止施設の整備をおこなうものとする。
- ・補助事業等の活用による造林の実施を推進することとする。

第3 間伐を実施すべき標準的な林齢、間伐及び保育の標準的な方法その他間伐及び保育の基準

1 間伐を実施すべき標準的な林齢及び間伐の標準的な方法

森林の立木の成育の促進、林分の健全化並びに利用価値向上を図るため、間伐の回数及びその実施時期、間伐率について、次のとおり定めるものとする。

間伐の標準的な林齢及び標準的な方法

樹種	施業体系	植栽本数 (本/ha)	間伐を実施すべき標準的な林齢(年)					
			初回	2回目	3回目	4回目	5回目	6回目
スギ	一般材	2,500	14	23	31			
	大経材	2,500	14	23	31	45	57	
ヒノキ	一般材	2,500	14	25	31			
	大経材	2,500	14	25	31	40	55	65

- (4) 木材の生産機能の維持増進を図るための森林施業を推進すべき森林における間伐及び保育の実施に当たっては、効率的な森林施業の実施を基本として、対象森林の集団化を図り、森林施業の集約化及び共同化を推進することとする。
- 特に、持続的かつ安定的な木材等の生産を図るため、木材需要等に応じて積極的に利用間伐を推進するほか、作業路網の整備と機械化による効率的な間伐を推進することとする。
- (5) 竹類の侵入により植栽木等の生育が妨げられている育成単層林及び育成複層林については、継続的な竹類の除去を行うこととする。

4 その他必要な事項

森林法第10条の10第2項に基づき、間伐又は保育が適正に実施されていない森林であってこれらを早急に実施する必要のあるもの(以下、「要間伐森林」という。)について、要間伐森林である旨及び当該要間伐森林について実施すべき間伐又は保育の方法及び時期を森林所有者に対して通知するものとする。

※「計画期間内において間伐を実施する必要がある森林」とは、以下の全てに該当するスギ・ヒノキ・(クヌギ)の人工林。

- ① 森林経営計画(森林経営計画に完全移行するまでは、森林施業計画と読み替え)が作成されていない森林のうち面積が0.5ha以上の森林
- ② 20年生から標準伐期齢未満の森林にあつては過去5年以内に、また標準伐期齢以上の森林にあつては過去10年以内に、その間伐履歴が確認できない森林

第4 公益的機能別施業森林の整備等の森林の整備に関する事項

1 公益的機能別施業森林の区域及び当該区域における森林施業の方法

- (1) 水源の^{かん}涵養の機能の維持増進を図るための森林施業を推進すべき森林

ア 区域の設定

水源かん養保安林及びダム集水区域や主要な河川の上流に位置する水源地周辺の森林、地域の用水源として重要なため池、湧水地、溪流等の周辺に存する森林、水源涵養機能の評価区分が高い森林など水源涵養機能の維持増進を図るための森林施業を推進すべき森林を別表1により定めるものとする。

イ 施業の方法

施業の方法として、下層植生や樹木の根を発達させる施業を基本とし、伐期の間隔の拡大とともに伐採に伴って発生する裸地の縮小及び分散を図ることとし、以下の伐期齢に従った森林施業を推進すべき森林の区域を別表2に定めるものとする。

森林の伐期齢の下限

区 域	樹				種	
	スギ	ヒノキ	マツ	その他 針葉樹	クヌギ	その他 広葉樹
全 域	50年	55年	45年	45年	20年	25年

- (2) 土地に関する災害の防止、土壌の保全の機能、快適な環境の形成の機能又は保健文化機能の維持増進を図るための森林施業を推進すべき森林

ア 区域の設定

次の①～③の森林など、土地に関する災害の防止、土壌の保全の機能、快適な環境の形成の機能又は保健文化機能の維持増進を図るための森林施業を推進すべき森林を別表1により定めるものとする。

- ① 土地に関する災害の防止及び土壌の保全の機能の維持増進を図る森林

土砂崩壊防備保安林、土砂流出防備保安林、落石防止保安林や、砂防指定地周辺、山地災害危険地区等や山地災害の発生により人命・人家等施設への被害のおそれがある森林、山地災害防止機能の評価区分が高い森林等

- ② 快適な環境の形成の機能の維持増進を図る森林

風害防備保安林、雪害防備保安林、霧害防備保安林、防火保安林や、市民の日常生活に密接な関わりを持ち塵等の影響を緩和する森林、風害、霧害等の気象災害を防止する効果が高い森林、生活環境保全機能の評価区分が高い森林等

- ③ 保健文化機能の維持増進を図る森林

保健保安林、キャンプ場・森林公園等の施設を伴う森林などの市民の保健・教育的利用等に適した森林、史跡等と一体となり優れた自然景観等を形成する森林、保健文化機能の評価区分が高い森林等

イ 森林施業の方法

森林施業の方法として、地形・地質等の条件を考慮した上で伐採に伴って発生する裸地の縮小並びに回避を図るとともに天然力も活用した施業、風や騒音等の防備や大気の浄化のために有効な森林の構成の維持を図るための施業、憩いと学びの場を提供する観点からの広葉樹の導入を図る施業、美的景観の維持・形成に配慮した施業を推進することとする。

このため、次の①～③の森林のうち、これらの公益的機能の維持増進を特に図るための森林施業を推進すべき森林については、択伐による複層林施業を推進すべき森林とし、それ以外の森林については、複層林施業を推進すべき森林として定めるものとする。

また、適切な伐区の形状・配置等により、伐採後の林分においてこれらの機能の確

保ができる森林は、長伐期施業を推進すべき森林として定めるものとし、主伐の時期を以下の伐期齢の下限のとおりとするとともに、伐採に伴って発生する裸地の縮小及び分散を図ることとする。それぞれの森林の区域については別表2により定める。なお、保健文化機能の維持増進を図るための森林施業を推進すべき森林のうち、特に、地域独自の景観等が求められる森林において、風致の優れた森林の維持又は造成のために特定の樹種の広葉樹を育成する森林施業を行うことが必要な場合には、これを推進することとする。

長伐期施業を推進すべき森林の伐期齢の下限

区 域	樹 種					
	スギ	ヒノキ	マツ	その他 針葉樹	クスギ	その他 広葉樹
全 域	64年	72年	56年	56年	16年	24年

- ① 地形や傾斜が急な箇所、傾斜の著しい変移点をもっている箇所又は山腹の凹曲部等
 等地表流下水、地中水の集中流下する部分をもっている箇所、地質が基岩の風化が異常に進んだ箇所、基岩の節理又は片理が著しく進んだ箇所、破碎帯又は断層線上にある箇所、流れ盤となっている箇所、土壌等が火山灰地帯等で表土が粗しょうで擬集力の極めて弱い土壌から成っている箇所、土層内に異常な滞水層がある箇所、石礫地から成っている箇所、表土が薄く乾性な土壌から成っている箇所等の森林等
- ② 市街地に所在する森林であって郷土樹種を中心とした安定した林相をなしている森林、市街地道路等と一体となって優れた景観美を構成する森林、気象緩和、騒音防止等の機能を発揮している森林等
- ③ 渓谷等の景観と一体となって優れた自然美を構成する森林、紅葉等の優れた森林美を有する森林であって主要な眺望点から望見されるもの、ハイキング、キャンプ等の保健・文化・教育的利用の場として特に利用されている森林のうち、保健・レクリエーション機能及び文化機能の発揮が特に求められる森林等

2 木材の生産機能の維持増進を図るための森林施業を推進すべき森林の区域及び当該区域における森林施業の方法

(1) 区域の設定

林木の生育に適した森林、林道等の開設状況等から効率的な施業が可能な森林、木材等生産機能の評価区分が高い森林で、自然的条件等から一体として森林施業を行うことが適当と認められる森林について、木材の生産機能の維持増進を図る森林を別表1により定めることとする。

この際、区域内において1の機能と重複する場合には、それぞれの機能の発揮に支障がないように留意し設定を行うこととする。

(2) 施業の方法

施業の方法として、木材等林産物を持続的、安定的かつ効率的に供給するため、生産目標に応じた主伐の時期及び方法を定めるとともに、適切な造林、保育及び間伐等を推進することを基本とし、森林施業の集約化、路網整備や機械化を通じた効率的な森林整備を推進することとする。

【別表1】

区 分		森林の区域	面積 (ha)
水源の涵養の機能の維持増進を図るための森林施業を推進すべき森林		別紙、公益的機能別森林配置図のとおり	19702.52ha
土地に関する災害の防止、土壌の保全の機能、快適な環境の形成の機能又は保健文化機能の維持増進を図るための森林施業を推進すべき森林	土地に関する災害の防止及び土壌の保全の機能の維持増進を図るための森林施業を推進すべき森林	別紙、公益的機能別森林配置図のとおり	5674.28ha
	快適な環境の形成の機能の維持増進を図るための森林施業を推進すべき森林	該当なし	
	保健文化機能の維持増進を図るための森林施業を推進すべき森林	別紙、公益的機能別森林配置図のとおり	26.09ha
木材の生産機能の維持増進を図るための森林施業を推進すべき森林		別紙、公益的機能別森林配置図のとおり	8,266.15ha

※ 上記の森林の区域の記載については、附属資料の阿蘇市森林整備計画概要図に図示することをもって代えることができる。

【別表 2】

区 分	施業の方法	森林の区域	面積 (ha)
水源の涵養の機能の維持増進を図るための森林施業を推進すべき森林	伐期の延長を推進すべき森林	別紙参照	19702.52ha
土地に関する災害の防止機能、土壌の保全の機能、快適な環境の形成の機能又は保健文化機能の維持増進を図るための森林施業を推進すべき森林	長伐期施業を推進すべき森林	別紙参照	5,700.37ha
	複層林施業を推進すべき森林	複層林施業を推進すべき森林（択伐によるものを除く）	該当なし
	複層林施業を推進すべき森林	択伐による複層林施業を推進すべき森林	該当なし
	特定広葉樹の育成を行う森林施業を推進すべき森林		該当なし

3 その他必要な事項

該当なし

第5 委託を受けて行う森林の施業又は経営の実施の促進に関する事項

1 森林の経営の受委託等による森林の経営規模の拡大に関する方針

阿蘇市において、多面的機能の発揮を目的とした適正な森林施業を推進していくにあたっては、持続的かつ安定的な森林経営を確立するための体制整備が早急に求められている。このため、特に、不在村森林所有者や森林経営に消極的な森林所有者については、意欲ある林業事業体への森林施業・経営等の委託を進め、森林施業の集約化を図ることにより、森林の経営規模の拡大を促進する。

2 森林の施業又は経営の受託等による規模拡大を促進するための方策

不在村森林所有者等に対しては、施業集約化に向けた長期の施業の受委託など森林の経営の受委託に必要な情報の入手方法の周知をはじめとした普及啓発活動のほか、森林情報の提供及び助言、あっせんなどを推進し、意欲ある森林所有者、森林組合等への長期の施業等の委託を進めるとともに、林業経営の委託への転換を促進する。

3 森林の施業又は経営の受託等を実施する上で留意すべき事項

森林経営計画を作成した者のうち、任意計画事項である森林の経営の規模の拡大の目標を定めた者は、当該森林経営計画の対象とする森林の周辺の森林の森林所有者の申出に応じて森林の経営の委託を受けることとする。

4 その他必要な事項

該当なし

第6 森林施業の共同化の促進に関する事項

1 森林施業の共同化の促進に関する方針

本市の森林所有者の多くは、5ha未満の小規模所有者であり、森林施業を計画的、重点的に行うためには、市、森林組合をはじめとした林業事業体、森林所有者等地域ぐるみで推進体制を整備する必要がある。地区毎に実行責任者たるリーダーを配置し、間伐をはじめとする森林施業の実施に関する話し合いを行い、森林施業の共同化を促進し森林の整備を図っていくこととする。

2 施業実施協定の締結その他森林施業の共同化の促進方策

森林施業の共同化による合理的な林業経営を推進するため、施業実施協定の協定を促進し、森林作業道等の計画的整備、造林、保育、間伐等の森林施業を計画的かつ効率的に実施できるように推進する。

なお、これらの森林施業の共同化等について消極的な森林所有者に対しては、地区集会等への参加を呼びかけながら、森林整備に対する重要性を啓発するとともに、森林施業の共同化について理解を深める等の機会を繰り返し設けていくこととする。

また、不在村森林所有者に対しては、森林を持続的に保全管理することへの啓発とともに、森林施業の集約化や共同参画への理解を深めることにより、施業実施協定の締結を促すこととする。

3 共同して森林施業を実施する上で留意すべき事項

森林施業の共同化を効果的に促進するため、次の事項に留意しながら実施するものとする。

- ア 共同して森林施業を実施しようとする者（以下「共同施業実施者」という。）は、一体として効率的に施業を実施するのに必要な作業道、土場、作業場等の施設の設置及び維持管理の方法並びに利用に関し必要な事項をあらかじめ明確にしておくべきこととする。
- イ 共同施業実施者は、共同して実施しようとする施業の種類に応じ、労務の分担又は相互提供、林業事業体等への共同による施業委託、種苗その他の共同購入等共同して行う施業の実施方法をあらかじめ明確にしておくべきとする。
- ウ 共同施業実施者の一人が（ア）又は（イ）により明確にした事項につき遵守しないことにより、他の共同施業実施者に不利益を被らせることのないよう、あらかじめ個々の共同施業実施者が果たすべき責務等を明らかにすること。

4 その他必要な事項 該当なし

第7 作業路網その他森林の整備のために必要な施設の整備に関する事項

1 路網の整備に関する事項

- (1) 効率的な森林施業を推進するための路網密度の水準及び作業システム並びに作業路網等整備とあわせて効率的な森林施業を推進する区域に関する事項

効率的な森林施業を推進するための林地の傾斜区分や搬出方法に応じた路網密度の水準については、次のとおりとする。

なお、路網密度の水準については、木材搬出予定箇所に適用することとし、尾根、溪流、天然林等の除地には適用しないこととする。

区 分	作業システム	路網密度 (m/ha)		
		基幹路網	細部路網	合計
緩傾斜地(0° ～15°)	車両系作業システム	35～50	65～200	100～250
中傾斜地(15° ～30°)	車両系作業システム	25～40	50～160	75～200
	架線系作業システム	25～40	0～35	25～75
急傾斜地(30° ～35°)	車両系作業システム	15～25	45～125	60～150
	架線系作業システム	15～25	0～25	15～50
急峻地(35° ～)	架線系作業システム	5～15	0	5～15

また、地形傾斜に応じた搬出方法や路網と高性能林業機械を組み合わせた効率的な作業システムの考え方は、次のとおりとする。

区分	作業システム	最大到達距離(m)		作業システムの例			
		基幹路網から	細部路網から	伐採	木寄せ・集材	枝払い・玉切り	運搬
緩傾斜地 (0～15°)	車両系	150～200	30～75	ハーベスタ	グラブプル	プロセッサ	フォワーダ トラック
中傾斜地 (15～30°)	車両系	200～300	40～100	ハーベスタ チェーンソー	グラブプル ウインチ	プロセッサ	フォワーダ トラック
	架線系		100～300	チェーンソー	スイングヤーダ	プロセッサ	フォワーダ トラック
急傾斜地 (30～35°)	車両系	300～500	50～125	チェーンソー	グラブプル ウインチ	プロセッサ	フォワーダ トラック
	架線系		150～500	チェーンソー	スイングヤーダ タワーヤーダ	プロセッサ	フォワーダ トラック
急峻地 (35°～)	架線系	500～1500	500～1500	チェーンソー	タワーヤーダ	プロセッサ	トラック

注1) この表は、現在採用されている代表的な作業システムを、使用されている林業機械により、傾斜及び路網密度と関連づけたものであり、林業機械の進歩・発展や社会経済的条件に応じて調整されるものである。

注2) 基幹路網：林道（林業専用道含む）

さらに、計画的に基幹路網整備と併せて効率的な森林施業を推進する区域を下表のとおり設定する。

路網整備等推進区域	面積	開設予定路線	開設予定延長	対凶番号	備考
該当なし					

(2) 作業路網の整備及び維持運営に関する事項

ア 基幹路網に関する事項

① 基幹路網の作設にかかる留意点

安全の確保、土壌の保全等を図るため、適切な規格・構造の路網の整備を図る観点等「林道規程（昭和48年4月1日48林野道第107号林野庁長官通知）」、「林業

専用道作設指針（平成 22 年 9 月 4 日 22 林整整第 60 号林野庁長官通知）」を基本とし、「熊本県林業専用道作設指針（平成 23 年 9 月 26 日付け林振第 621 号熊本県農林水産部長通知）」に則って行うこととする。

② 基幹路網の整備計画

基幹路網の整備計画について、下表のとおりとする。

開設/ 拡張	種類	(区分)	位置 (字、林班等)	路線名	延長(m)及 び箇所数	利用区域 面積(ha)	前年5ヶ年 の計画箇所	対図 番号	備考
拡張	自動車道	林道	波野	大河原線	2,450m	87.31	○	路網図	
拡張	自動車道	林道	小地野	梶畑線	1,280m	79.22	○	路網図	
拡張	自動車道	林道	小地野	大人線	1,388m	48.82	○	路網図	
拡張	自動車道	林道	波野	金打線	1,324m	68.34	○	路網図	
拡張	自動車道	林道	波野	石原線	1,828m	51.48	○	路網図	
拡張	自動車道	林道	波野	檜原線	1,477m	31.08	○	路網図	
拡張	自動車道	林道	小地野	一里山線	709m	21.59	○	路網図	
拡張	自動車道	林道	波野	鬼ヶ城線	1,740m	120.23	○	路網図	
拡張	自動車道	林道	小地野	堂免線	964m	23.19	○	路網図	
拡張	自動車道	林道	小倉	小池線	2,145m	47.04	○	路網図	
拡張	自動車道	林道	山田	山田線	2,794m	127.68	○	路網図	
拡張	自動車道	林道	山田	小倉A線	2,722m	122.27	○	路網図	
開設	自動車道	林道	波野	大峠線	1,700m	30.17	○	路網図	

イ 細部路網の整備に関する事項

① 細部路線の作設に係る留意点

継続的な使用に供する森林作業道の開設について、基幹路網との関連の考え方や丈夫で簡易な規格・構造の路網を推進する観点等「森林作業道作設指針（平成 22 年 11 月 17 日林整整第 656 号林野庁長官通知）」を基本とし、「熊本県森林作業道作設指針（平成 23 年 7 月 27 日付け森整第 348 号熊本県農林水産部長通知）」に則って行うものとする。

② その他必要な事項

該当なし

(3) 基幹路網の維持管理に関する事項

「森林環境保全整備事業実施要領」（平成 14 年 3 月 29 日付け 13 林整整第 8 8 5 号林野庁長官通知）、「民有林林道台帳について」（平成 8 年 5 月 16 日 8 林野基第 1 5 8 号林野庁長官通知）等に基づき、管理者を定めるとともに、台帳を作成して適切に管理することとする。

2 その他必要な事項

上記の他、山土場、機械の保管庫、土捨場等木材の合理的な搬出を行うために必要な施設の整備等その他森林の整備のために必要な施設の整備を下記のとおりとする。

施設の 種類	位置	規模	対図番号	番号
該当なし				

第 8 その他森林整備の方法に関し必要な事項

1 林業に従事する者の養成及び確保に関する事項

(1) 林業に従事する者の養成及び確保の方針

林業労働者の主たる就業の場である林業事業体各種事業の受委託拡大等を図りつつ、労務班員の労働安全の確保、各種社会保険への加入等就労条件の改善に努めるとともに、林業従事者に対し技術研修会、林業講習会等を開催し、林業技術の向上や各種資格を取得するための条件整備を行うこととする。

また、行政と林業事業体が一体となって、森林所有者や地域住民等を対象に行う林業体験等の取り組みを通じて、森林・林業の社会的意義や公益的機能役割、魅力等について積極的に紹介していくこととする。

(2) 林業就業者及び林業後継者の育成方針

- ① 県内外の木材市況の動向把握に努め、情報を提供するとともに、地域産木材消費の拡大について市としても積極的に取り組みつつ、林業経営の魅力を広めていくようにすることとする。
- ② 各種林業補助施策の導入について検討することにより、林業の活性化と林業従事者の生活環境の整備を図るとともに、林業技術等の啓発・普及及び後継者の育成に努めることとする。

(3) 林業事業体の体質強化方策

本市の林業事業体については、施業の共同委託化による受注体制の整備、経営の多角化等を通じた事業量の拡大や広域合併を図ることにより就労の安定化、近代化に努める。

2 森林施業の合理化を図るために必要な機械の導入の促進に関する事項

本市の人工林は今後も主伐期を迎える人工林が増加する傾向にあるが、林道や森林作業道等の基盤整備が十分でないことや林家の経営が零細であることなどから、林業機械の導入の遅れが目立っている。

このようななか、木材生産性の向上及び労働の軽減を図るため、高性能林業機械を主体とする林業機械の導入により、非皆伐施業にも対応した機械作業システムの導入を推進し、高性能林業機械作業の普及・定着、現地の作業条件に応じた作業システムを効率的に展開できる林業機械オペレーターの養成、機械の共同利用等機械の作業システム化を推進する体制を整備するとともに、機械作業に必要な路網・作業ポイント等の施設の整備を促進する。

なお、急傾斜地で路網整備による林地荒廃が予想される森林にあつては、土地の形質の影響が少ない架線集材等を利用し、災害の未然防止に努めるものとする。

高性能林業機械を主体とする林業機械の導入目標

作業種類		現状 (参考)	将来
伐倒 造材	全流域 (緩・中傾斜)	チェーンソー、ハーベスタ プロセッサ、フォワーダ	チェーンソー、ハーベスタ グラップル、プロセッサ フォワーダ
	全流域 (急傾斜)	チェーンソー、プロセッサ フォワーダ	チェーンソー、スイングヤー ダ、タワーヤーダ、プロセッ サ、グラップル、フォワーダ
造林 保育等	地拵え、下刈	チェーンソー、刈払い機	チェーンソー、グラップル 刈払い機
	枝打ち	人力	リモコン自動枝打ち機

3 林産物の利用の推進のために必要な施設の整備に関する事項

本市における素材の生産流通・加工は、製材工場が10箇所程度でいずれも小規模零細である。今後は、本市内に建設される公共施設、一般住宅等の木材化を推進し木材需要拡大を図る観点から、素材の安定供給体制の整備と製材工場間の連携を深め地元材の有効利用を目指した製材品の共同集荷体制の確立を図る。

なお、最近の自然食品志向に着目し、これまで利用されなかった樹木や山菜等を地域の新たな資源として見直し、利用方法を開発することで地域の特産物として育成する。

林産物の生産（特用林産物）・流通・加工・販売施設の整備計画は下表のとおりである。

林産物の生産(特用林産物)・流通・加工販売施設の整備計画

施設の種類	現状（参考）			計画			備考
	位置	規模	対図番号	位置	規模	対図番号	
	該当なし						

4 その他必要な事項

地元住民や都市からのU J I ターン者のそれぞれのニーズに対応した生活環境の整備、拠点集落への重点化など位置や機能に応じた集落の整備等を通じて、山林地域の定住を推進する。

Ⅲ 森林の保護に関する事項

第1 鳥獣害の防止に関する事項

1 鳥獣害防止森林区域及び該当区域内における鳥獣害の防止の方法

野生鳥獣による森林の被害状況等に応じ、当該鳥獣害を防止するための措置を実施すべき森林の区域及び当該区域内における鳥獣害の防止の方法について、地域森林計画で定める鳥獣害の防止に関する事項を踏まえ設定する。

(1) 区域の設定

ニホンジカによる被害が生じている森林及び被害の発生の恐れがある森林の区域について、「鳥獣害防止森林区域の設定に関する基準について」（平成28年10月20日付け28林整研第180号林野庁長官通知）に基づき、その森林被害の状況を把握できる森林生態系多様性基礎調査の調査結果や熊本県第二種特定鳥獣管理計画（平成27年度10月変更）、森林組合、猟友会、林業事業者等の情報等を基に、別表3のとおり鳥獣害防止森林区域を定める。

(2) 鳥獣害の防止の方法

ニホンジカの被害対策は特に人工植栽が予定されている森林を中心に推進し、下記ア及びイを組み合わせるものとする。

ア 植栽木の保護措置

防護柵、食害防止資材、剥皮被害防止資材の設置、維持管理及び改良の実施

なお、防護柵については、改良等を行いながら被害防止効果の発揮を図るよう努めるとともに、鳥獣害防止対策の実施に当っては、鳥獣保護管理施策や農業被害対策等と連携・調整することとする。

イ 捕獲

わな（くくりわな、囲いわな、箱わな等によるものをいう。）及び銃器による捕獲等の実施

なお、実施に当っては、国、県、地域住民等と合同での広域一斉捕獲や被害調査等を実施し、関係機関と連携した被害対策に取り組むものとする。

【別表3】

対象鳥獣の種類	森林の区域	面積 (ha)
ニホンジカ	全域（1～132林班）	19702.52ha

2 その他必要な事項

(2)の実施について、現地調査、森林組合、森林所有者、地元猟友会、林業事業者等の関係団体から聞き取りを行うことにより、実施状況及びその効果の把握を行うものとする。なお、被害防止対策が実施されていない場合、速やかに森林所有者等に対して助言、

指導を行い、鳥獣害の防止対策の実施を促すものとする。

第2 森林病虫害の駆除又は予防、火災の予防その他森林の保護に関する事項

1 森林病虫害等の駆除又は予防の方法

(1) 森林病虫害等の駆除及び予防の方針及び方法

地域の関係者と連携して森林の巡視を適時適切に行い、病虫害等の被害の早期発見及び早期防除等に努めることとする。特に、松くい虫の被害については、的確な防除の推進を図るとともに、被害の状況等に応じ、被害跡地の復旧、抵抗性を有するマツ又は他の樹種への計画的な転換を推進することとする。

なお、森林病虫害等のまん延のため緊急に伐倒駆除をする必要が生じた場合等については、伐採の促進に関する指導等を市長が行うことがある。

(2) スギの葉赤変現象の対応策

平成26年6月上旬に阿蘇市北外輪中腹で確認されたスギの赤枯れについては、調査の結果、スギの葉を食害する蛾の幼虫「スギハマキ」の大量発生による食害が原因であった。スギハマキは、陰湿な環境を好む傾向があることから、今後の対応策として、補助制度を活用し間伐等を推進することで、山林の風通し等を改善し、スギハマキの発生を未然に防止する。

(3) その他

森林病虫害等による被害の未然防止、早期発見、早期駆除などに向け、協議会等を開催するなど、国、県、森林組合、森林所有者等合意形成を図り防除対策等の体制づくりを推進する。

2 鳥獣による森林被害対策の方法（第1に掲げる事項を除く。）

第1の1(1)において定める区域以外の森林については、野生鳥獣との共存に配慮した森林整備を基本とし、対象鳥獣以外の鳥獣による森林被害については、防護柵等による対策を実施する。

3 林野火災の予防の方法

林野火災等の森林被害を未然に防止するため、林内歩道等の整備を図りつつ、森林巡視、山火事防止に係る標識の設置を適時適切に実施するとともに、防火線、防火樹帯等の整備を推進することとする。

4 森林病虫害の駆除等のための火入れを実施する場合の留意事項

火入れの目的が、森林法第21条第2項各号に掲げる目的に該当するときは、火入地の周囲の現況、防火の設備の計画、火入予定期間における気象状況の見通し等からみて、周

圃に延焼のおそれがないと認められる場合行うこととする。

なお、詳細については、「阿蘇市火入れに関する条例平成17年2月11日条例第173号」によるものとする。

5 その他必要な事項

該当なし

(2) その他

森林所有者等による、日常の森林の巡視等通じて、森林の保護、管理等の体制の確立に努める。

IV 森林の保健機能の増進に関する事項

該当なし

V その他の森林の整備のために必要な事項

1 森林経営計画の作成に関する事項

森林経営計画の作成にあたっては、次の事項について適切に記載するものとする。

(1) 森林経営計画の記載内容に関する事項

- ア IIの第2の3の植栽によらなければ適確な更新が困難な森林における主伐後の植栽
- イ IIの第4の公益的機能別施業森林の施業方法
- ウ IIの第6の3の森林の施業又は経営の受託等を実施する上で留意すべき事項及びIIの第7の3の共同して森林施業を実施する上で留意すべき事項
- エ IIIの森林の保護に関する事項

(2) 森林法施行規則第33条1号ロの規定に基づく区域

区域名	林班	区域面積 ha
一の宮北区域	1～15 (15)	3,322.32ha
一の宮南区域	16～31 (16)	2,126.15ha
阿蘇南区域	32～48・54 (18)	2,596.98ha
阿蘇西区域	49～53・55～61 (12)	2,728.77ha
阿蘇北区域	62～80 (19)	3,863.00ha
波野北区域	93～111 (19)	1,607.10ha
波野中区域	84～92・112～114・127 (13)	1,314.18ha
波野南区域	82・83・115～126・128～132 (19)	2,031.75ha

2 森林整備を通じた地域振興に関する事項

都市住民との交流を行うための、集落広場をみんなの森に整備し、阿蘇市における交流基盤を整備するとともに、みんなの森の一部を森林体験活動のためのフィールドとして活用し、都市住民の受け入れ体制を整備し、阿蘇市山村の活性化を推進する。

3 森林の総合利用の推進に関する事項

阿蘇市みんなの森オートキャンプ場については、森林とのふれあいの場としての整備が期待されていることから、景観を維持向上するための広葉樹を中心とした植栽、不用木の除去を行うとともに、維持管理を行う。

4 住民参加による森林の整備に関する事項

(1) 地域住民参加による取り組みに関する事項

市内の小・中学生をはじめとした青少年に対して、自然の大切さとふるさとへの愛着をはぐくむため、阿蘇みんなの森、林業研修集会施設等を活用し、森林・林業体験プログラムを組み込み、森林づくりへの直接参加を推進する。

(2) 上下流連携による取り組みに関する事項

黒川は本市をはじめ、熊本市を中心とする下流域の水源として重要な役割を果たしている。このようなことから、上下流の住民団体等へ分収造林契約を利用した水源の森林造成に参加してもらうように積極的に働き掛けることとする。

(3) 法第10条の11の8第2項に規定する施業実施協定の参加促進対策

森林管理に対して消極的な森林所有者に対しては、地区集会等への参加を呼びかけるとともに、不在村森林所有者に対しては、本市及び森林組合などの林業事業者がダイレクトメール等を利用して森林の状態及び機能・管理の重要性を認識させ林業経営への参画意欲の拡大を図り、施業実施協定への参加を促す。

(4) その他

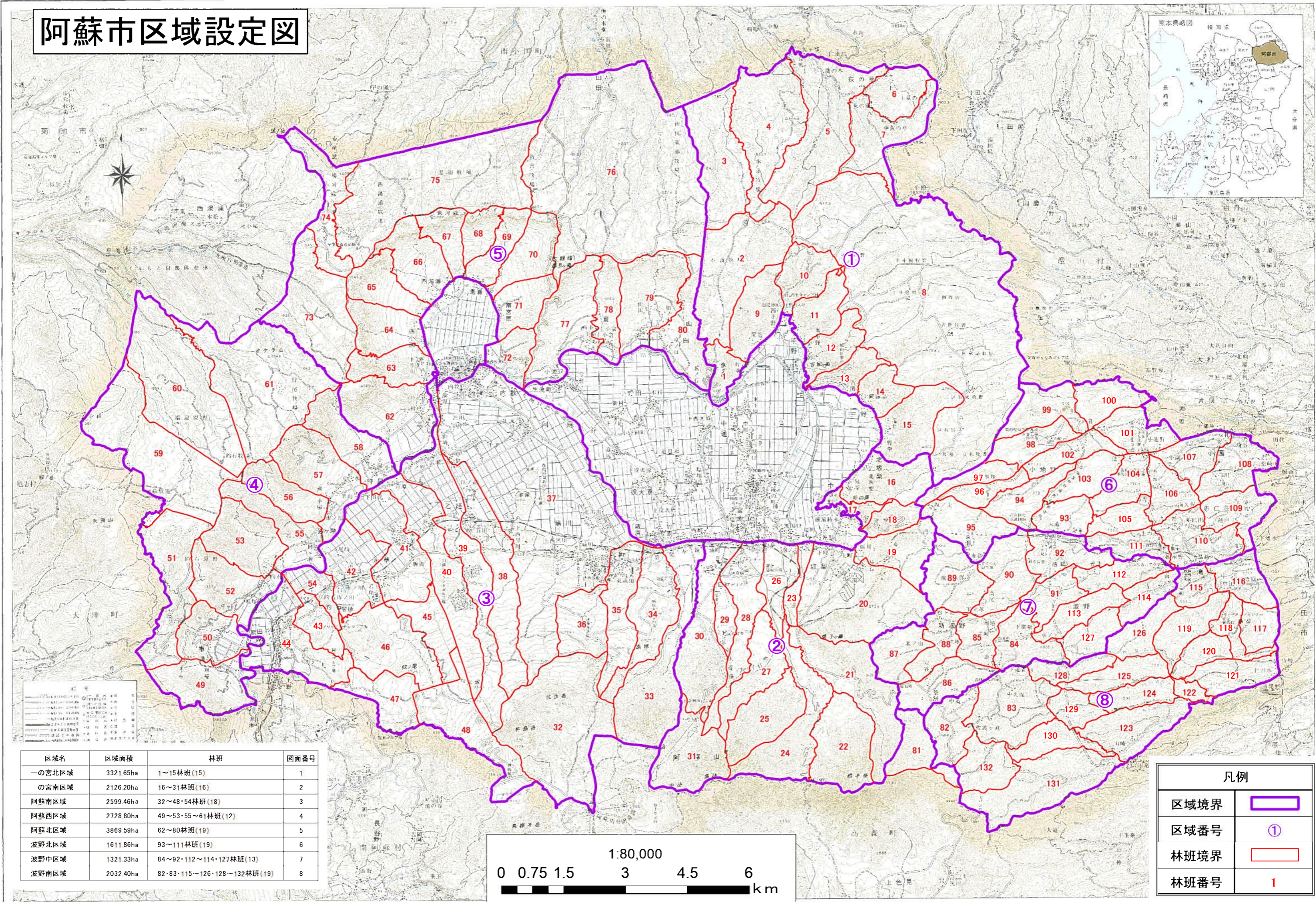
保安林その他法令により施業について制限を受けている森林においては当該制限に従って施業を実施する。

5 その他必要な事項

該当なし

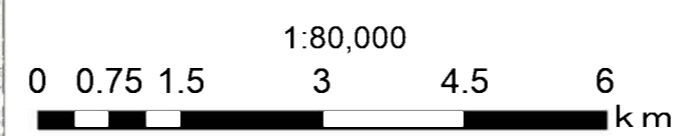
阿蘇市管内図

阿蘇市区域設定図



記号	説明
(紫線)	区域境界
(紫丸)	区域番号
(赤線)	林班境界
(赤数字)	林班番号

区域名	区域面積	林班	図面番号
一の宮北区域	3321.65ha	1～15林班(15)	1
一の宮南区域	2126.20ha	16～31林班(16)	2
阿蘇南区域	2599.46ha	32～48・54林班(18)	3
阿蘇西区域	2728.80ha	49～53・55～61林班(12)	4
阿蘇北区域	3869.59ha	62～80林班(19)	5
波野北区域	1611.86ha	93～111林班(19)	6
波野中区域	1321.33ha	84～92・112～114・127林班(13)	7
波野南区域	2032.40ha	82・83・115～126・128～132林班(19)	8







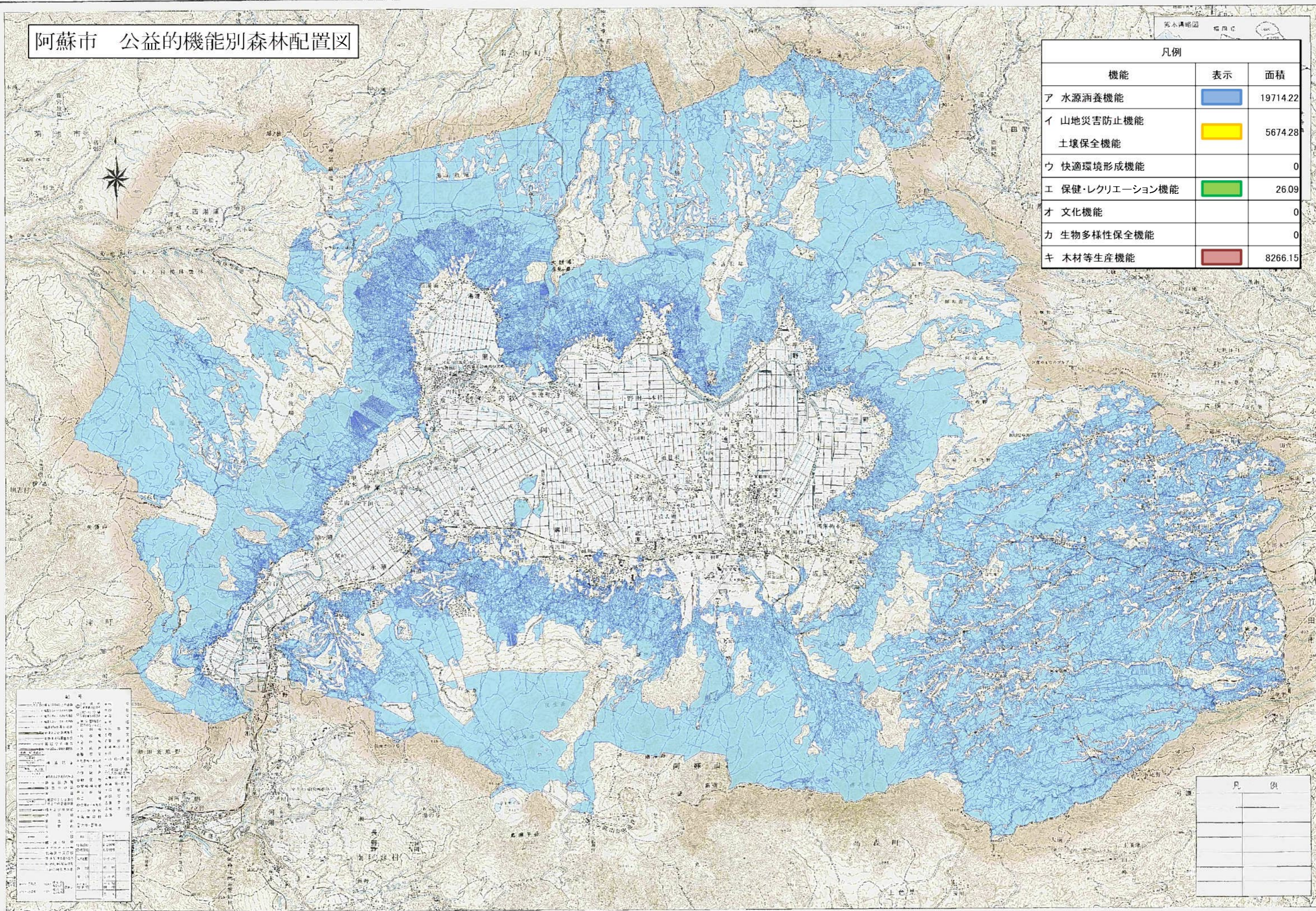
凡例	
区域境界	(紫線)
区域番号	(紫丸)
林班境界	(赤線)
林班番号	(赤数字)

阿蘇市管内図

阿蘇市 公益的機能別森林配置図

縮小係数 1/25000 縮尺 1:25000

凡例		
機能	表示	面積
ア 水源涵養機能		19714.22
イ 山地災害防止機能 土壤保全機能		5674.28
ウ 快適環境形成機能		0
エ 保健・レクリエーション機能		26.09
オ 文化機能		0
カ 生物多様性保全機能		0
キ 木材生産機能		8266.15

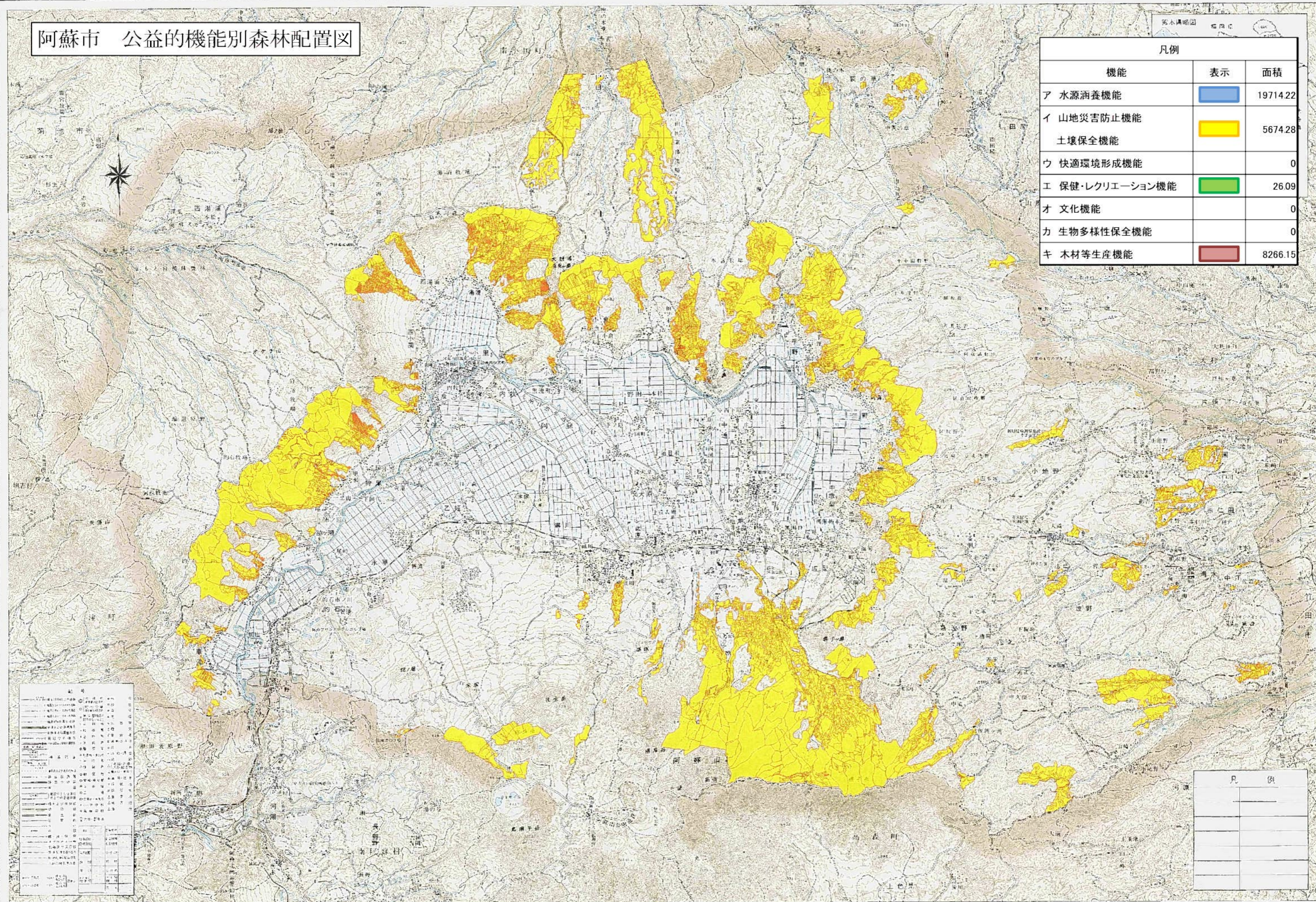


記号	名称
○	市庁舎
●	町庁舎
△	支庁庁舎
□	学校
◇	公園
■	神社
▲	寺
▽	公民館
◇	郵便局
○	バス停留所
○	道路
○	河川
○	海岸線
○	境界線
○	等高線
○	方位

凡例	

阿蘇市管内図

阿蘇市 公益的機能別森林配置図



凡例		
機能	表示	面積
ア 水源涵養機能		19714.22
イ 山地災害防止機能 土壤保全機能		5674.28
ウ 快適環境形成機能		0
エ 保健・レクリエーション機能		26.09
オ 文化機能		0
カ 生物多様性保全機能		0
キ 木材生産機能		8266.15





記号	
	国道101号
	県道101号
	県道102号
	県道103号
	県道104号
	県道105号
	県道106号
	県道107号
	県道108号
	県道109号
	県道110号
	県道111号
	県道112号
	県道113号
	県道114号
	県道115号
	県道116号
	県道117号
	県道118号
	県道119号
	県道120号
	県道121号
	県道122号
	県道123号
	県道124号
	県道125号
	県道126号
	県道127号
	県道128号
	県道129号
	県道130号
	県道131号
	県道132号
	県道133号
	県道134号
	県道135号
	県道136号
	県道137号
	県道138号
	県道139号
	県道140号
	県道141号
	県道142号
	県道143号
	県道144号
	県道145号
	県道146号
	県道147号
	県道148号
	県道149号
	県道150号
	県道151号
	県道152号
	県道153号
	県道154号
	県道155号
	県道156号
	県道157号
	県道158号
	県道159号
	県道160号
	県道161号
	県道162号
	県道163号
	県道164号
	県道165号
	県道166号
	県道167号
	県道168号
	県道169号
	県道170号
	県道171号
	県道172号
	県道173号
	県道174号
	県道175号
	県道176号
	県道177号
	県道178号
	県道179号
	県道180号
	県道181号
	県道182号
	県道183号
	県道184号
	県道185号
	県道186号
	県道187号
	県道188号
	県道189号
	県道190号
	県道191号
	県道192号
	県道193号
	県道194号
	県道195号
	県道196号
	県道197号
	県道198号
	県道199号
	県道200号

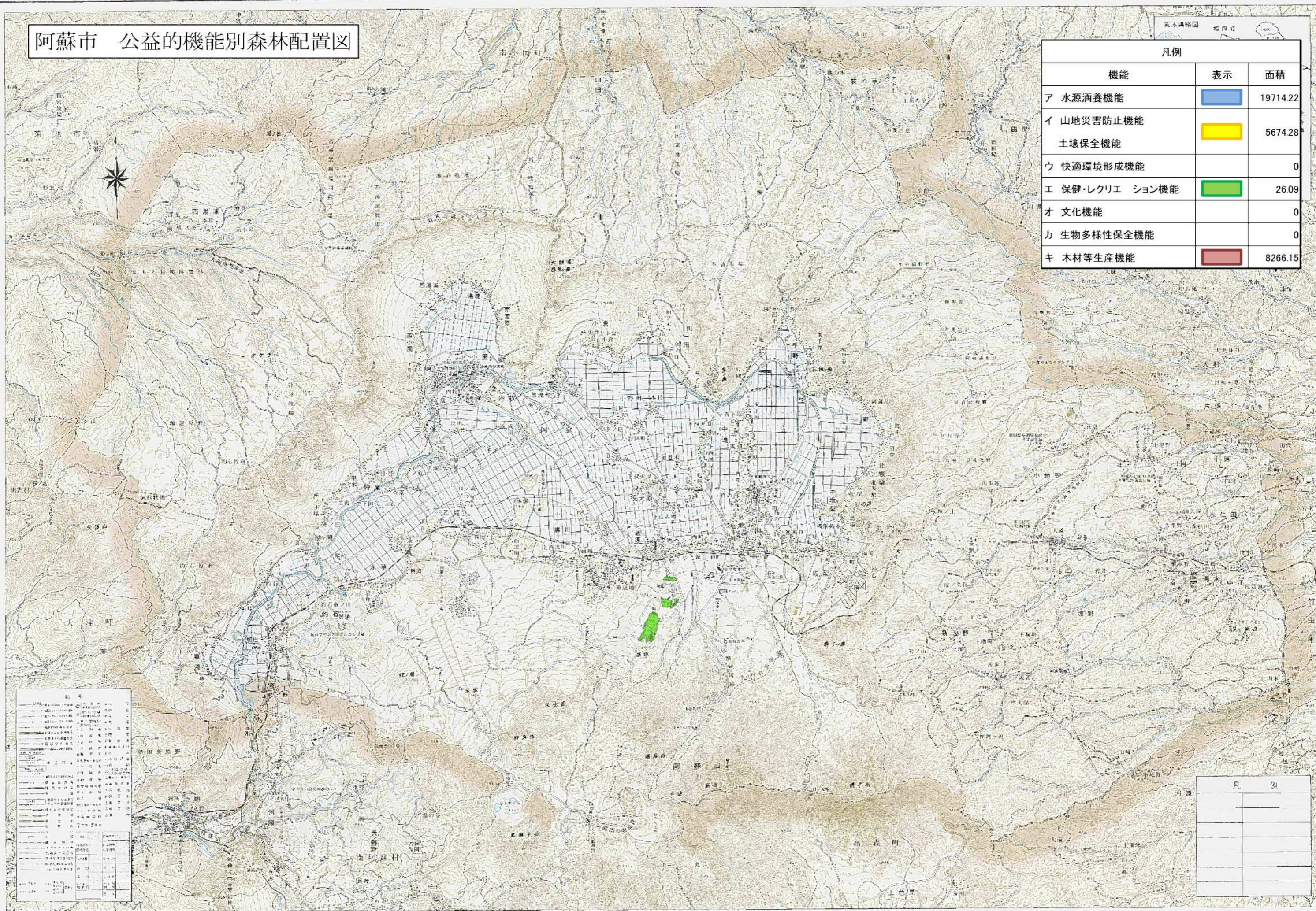
凡例	
	国道101号
	県道101号
	県道102号
	県道103号
	県道104号
	県道105号
	県道106号
	県道107号
	県道108号
	県道109号
	県道110号
	県道111号
	県道112号
	県道113号
	県道114号
	県道115号
	県道116号
	県道117号
	県道118号
	県道119号
	県道120号
	県道121号
	県道122号
	県道123号
	県道124号
	県道125号
	県道126号
	県道127号
	県道128号
	県道129号
	県道130号
	県道131号
	県道132号
	県道133号
	県道134号
	県道135号
	県道136号
	県道137号
	県道138号
	県道139号
	県道140号
	県道141号
	県道142号
	県道143号
	県道144号
	県道145号
	県道146号
	県道147号
	県道148号
	県道149号
	県道150号
	県道151号
	県道152号
	県道153号
	県道154号
	県道155号
	県道156号
	県道157号
	県道158号
	県道159号
	県道160号
	県道161号
	県道162号
	県道163号
	県道164号
	県道165号
	県道166号
	県道167号
	県道168号
	県道169号
	県道170号
	県道171号
	県道172号
	県道173号
	県道174号
	県道175号
	県道176号
	県道177号
	県道178号
	県道179号
	県道180号
	県道181号
	県道182号
	県道183号
	県道184号
	県道185号
	県道186号
	県道187号
	県道188号
	県道189号
	県道190号
	県道191号
	県道192号
	県道193号
	県道194号
	県道195号
	県道196号
	県道197号
	県道198号
	県道199号
	県道200号

阿蘇市管内図

阿蘇市 公益的機能別森林配置図

阿蘇市管内図 縮尺 1:50,000

凡例		
機能	表示	面積
ア 水源涵養機能		19714.22
イ 山地災害防止機能 土壤保全機能		5674.28
ウ 快適環境形成機能		0
エ 保健・レクリエーション機能		26.09
オ 文化機能		0
カ 生物多様性保全機能		0
キ 木材生産機能		8266.15

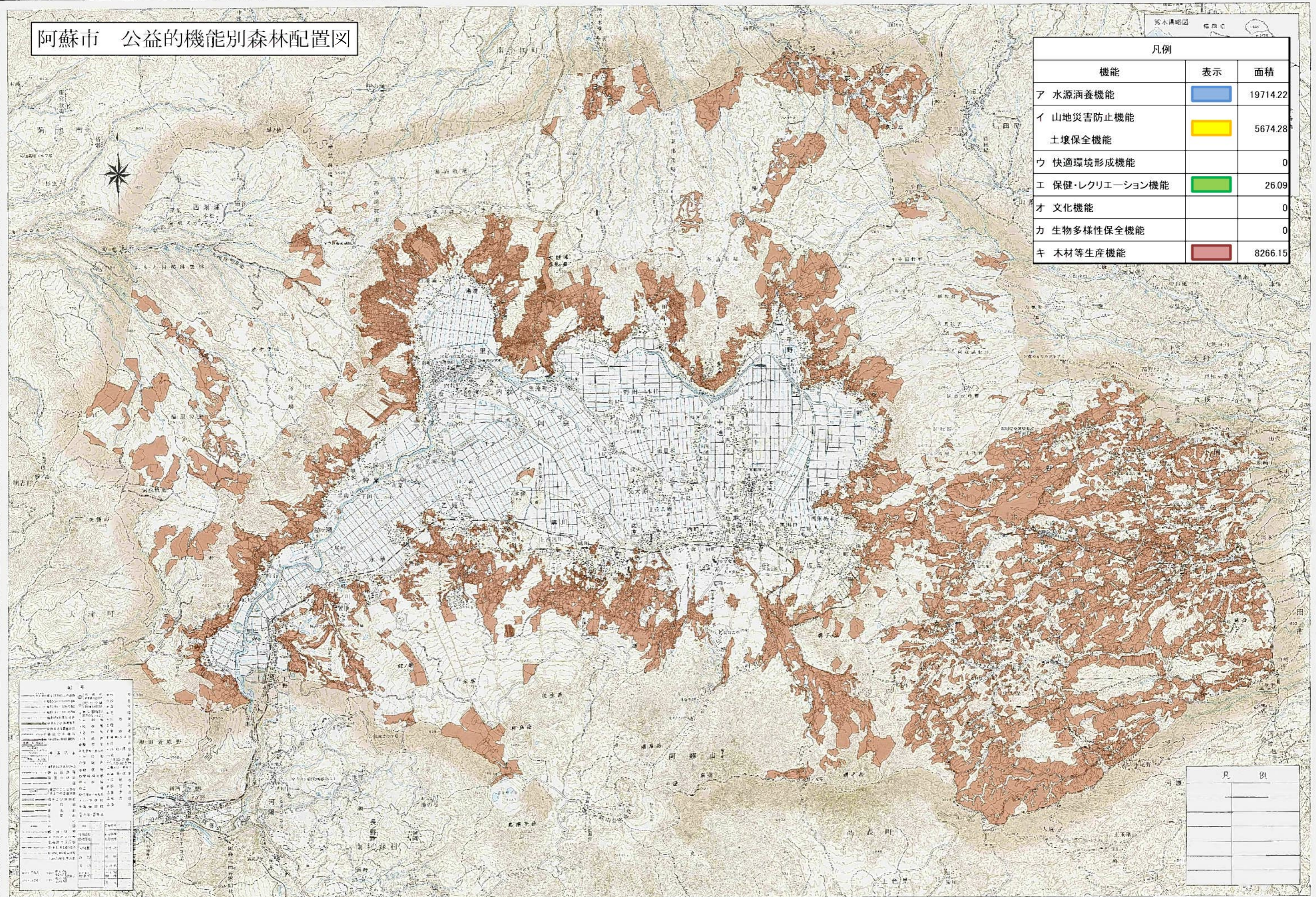






記号	説明
	阿蘇市界
	市界
	町界
	村界
	大字界
	大字界
	大字界
	大字界
	大字界
	大字界
	大字界
	大字界
	大字界
	大字界
	大字界
	大字界
	大字界
	大字界
	大字界
	大字界
	大字界
	大字界
	大字界
	大字界
	大字界
	大字界
	大字界
	大字界
	大字界
	大字界
	大字界
	大字界
	大字界
	大字界
	大字界
	大字界
	大字界
	大字界
	大字界
	大字界
	大字界
	大字界
	大字界
	大字界
	大字界
	大字界
	大字界
	大字界
	大字界
	大字界
	大字界
	大字界
	大字界
	大字界
	大字界
	大字界
	大字界
	大字界
	大字界
	大字界
	大字界
	大字界
	大字界
	大字界
	大字界
	大字界
	大字界
	大字界
	大字界
	大字界
	大字界
	大字界
	大字界
	大字界
	大字界
	大字界
	大字界
	大字界
	大字界
	大字界
	大字界
	大字界
	大字界
	大字界
	大字界
	大字界
	大字界
	大字界
	大字界
	大字界
	大字界
	大字界
	大字界
	大字界
	大字界
	大字界
	大字界
	大字界
	大字界
	大字界

凡例	

阿蘇市管内図

阿蘇市 公益的機能別森林配置図



凡例		
機能	表示	面積
ア 水源涵養機能		19714.22
イ 山地災害防止機能 土壤保全機能		5674.28
ウ 快適環境形成機能		0
エ 保健・レクリエーション機能		26.09
オ 文化機能		0
カ 生物多様性保全機能		0
キ 木材生産機能		8266.15

記号	説明
	阿蘇市界
	市界
	町界
	村界
	大字界
	大字界
	大字界
	大字界
	大字界
	大字界
	大字界
	大字界
	大字界
	大字界
	大字界
	大字界
	大字界
	大字界
	大字界
	大字界
	大字界
	大字界
	大字界
	大字界
	大字界
	大字界
	大字界
	大字界
	大字界
	大字界
	大字界
	大字界
	大字界
	大字界
	大字界
	大字界
	大字界
	大字界
	大字界
	大字界
	大字界
	大字界
	大字界
	大字界
	大字界
	大字界
	大字界
	大字界
	大字界
	大字界
	大字界
	大字界
	大字界
	大字界
	大字界
	大字界
	大字界
	大字界
	大字界
	大字界
	大字界
	大字界
	大字界
	大字界
	大字界
	大字界
	大字界
	大字界
	大字界
	大字界
	大字界
	大字界
	大字界
	大字界
	大字界
	大字界
	大字界
	大字界
	大字界
	大字界
	大字界
	大字界
	大字界
	大字界
	大字界
	大字界
	大字界
	大字界
	大字界
	大字界
	大字界
	大字界
	大字界
	大字界
	大字界
	大字界
	大字界
	大字界
	大字界
	大字界

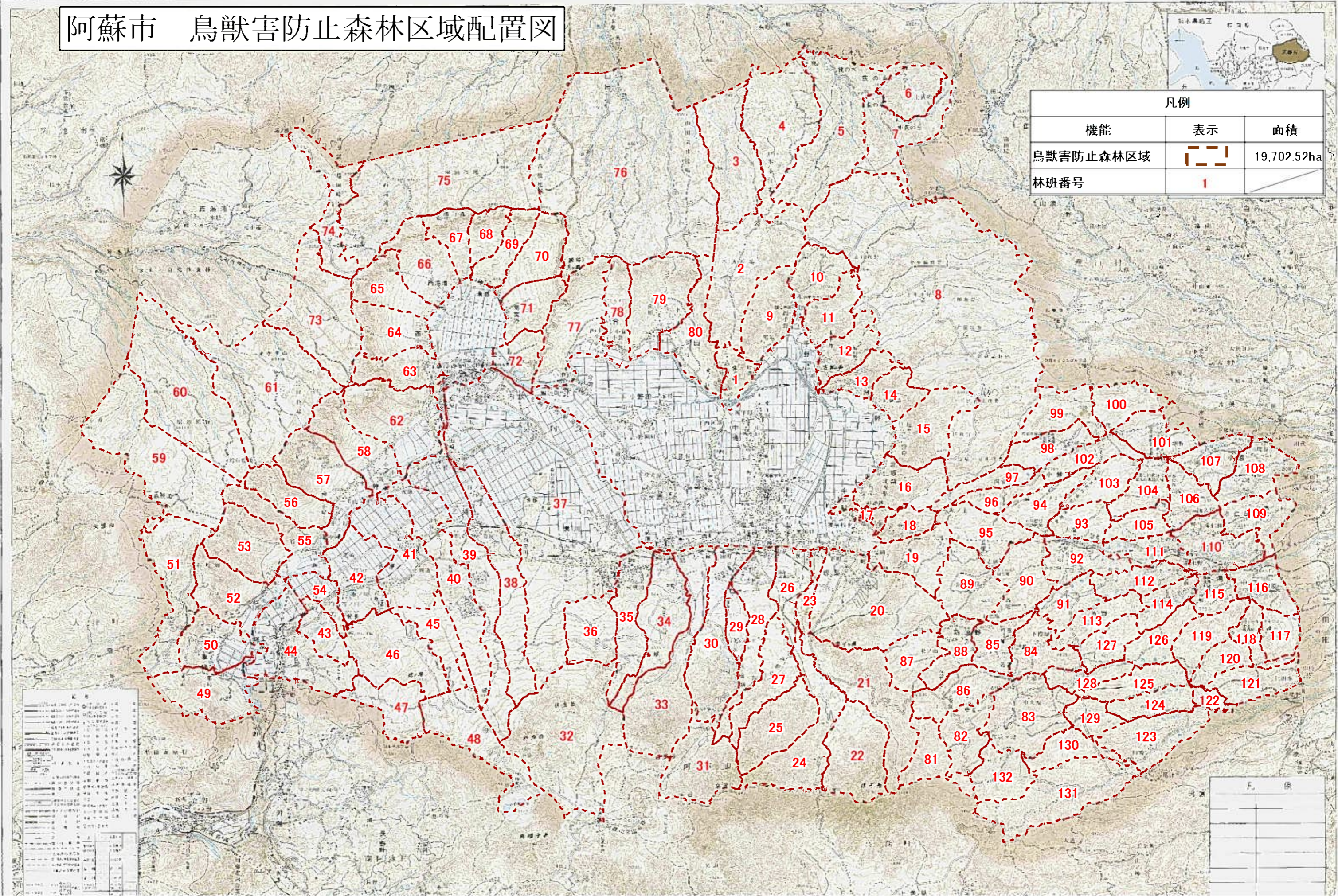
凡例	

阿蘇市管内図

阿蘇市 鳥獣害防止森林区域配置図



凡例		
機能	表示	面積
鳥獣害防止森林区域		19,702.52ha
林班番号	1	



記号	説明
	鳥獣害防止森林区域
	林班
	道路
	河川
	池沼
	山地
	市街地
	森林
	その他

凡例	
	鳥獣害防止森林区域
	林班