

PowerPointでの コンテンツ作成について

株式会社 アイ・コミュニケーション
制作課

2011/03/20

画面作成のポイント

画面サイズを設定する・・・4ページ目参照

標準画面や電話ボタン付き画面など各サイズの画面サイズを設定します。
画面サイズの一覧は最後のページをご覧ください。



画面のデザインを編集する

オープンオフィスの画面デザインと同様に文章や挿入する図、イラストなどを編集します。



画像として保存する・・・5～6ページ目参照

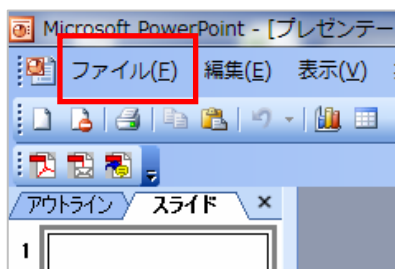
管理装置で添付画像として添付するデータ形式に変換、保存します。

～バージョンによる表示画面の違いについて～

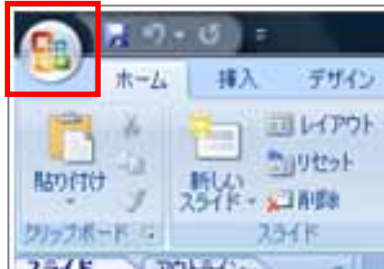
Microsoft Office 2003、2007、2010では、メニューボタン(タブ)の表示が多少異なります。この資料では、2003版、2007版の画面で説明いたします。

「ファイル」メニューの表示例

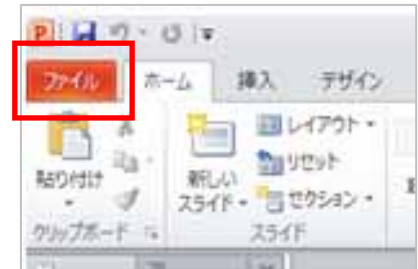
Microsoft Office 2003



Microsoft Office 2007

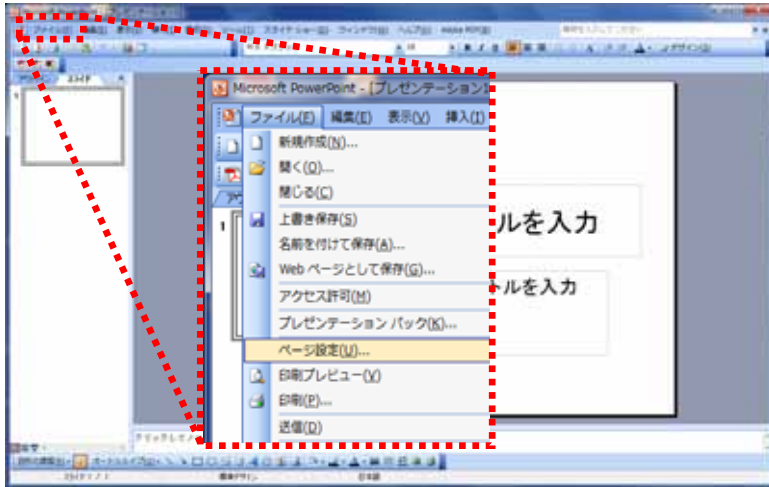


Microsoft Office 2010



画面サイズを設定する

Microsoft Office 2003



「ファイル」メニューをクリックし、「ページ設定」を選びます。

Microsoft Office 2007～2010



「デザイン」タブをクリックし、一番左にある「ページ設定」を選びます。

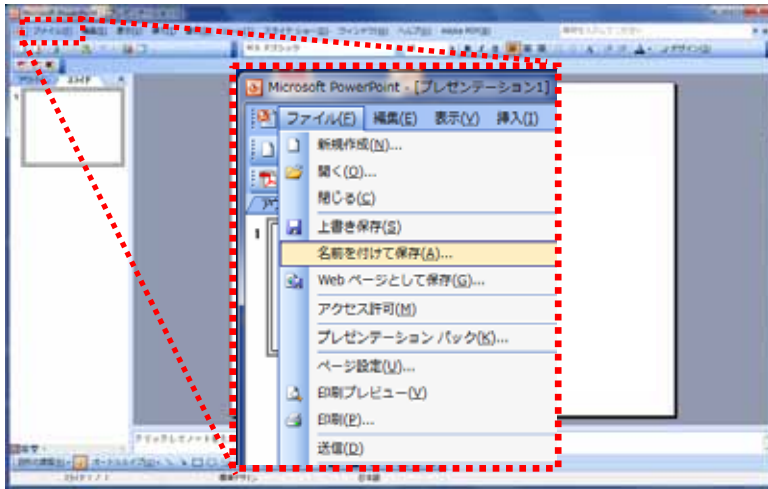


「ページ設定」ウィンドウが出てきます。告知画面の、縦と横のサイズを入力し、OKボタンをクリックします。

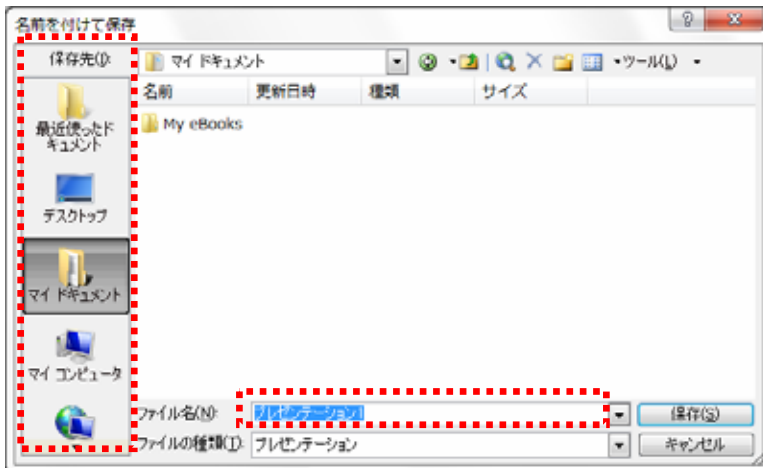
ボタンやURLリンクの有無によって、画面のサイズが変わります。各種サイズは、最後のページの一覧をごらんください。

画像として保存する (Microsoft Office 2003)

Microsoft Office 2003

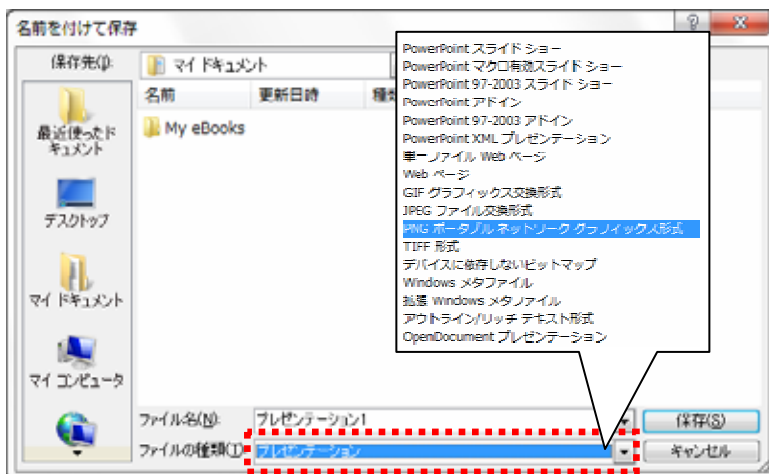


「ファイル」メニューをクリックし、「名前を付けて保存」を選択します。



「名前を付けて保存」ウィンドウが出てきます。

画像の保存先を選択し、
画像の名前を入力します。



「ファイルの種類」の右にある、
逆三角形をクリックすると、
ファイル形式の一覧が表示されます。
GIF、JPEGまたはPNG形式を
選んで保存します。

画像として保存する (Microsoft Office 2007 ~ 2010)

Microsoft Office 2007 ~ 2010

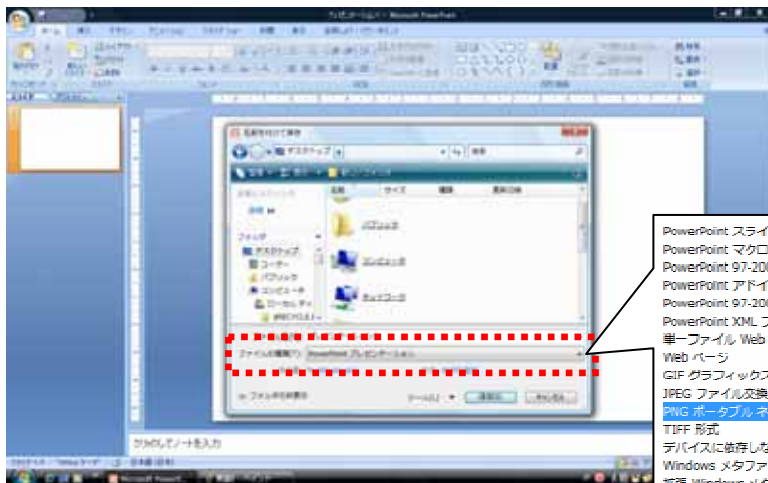


「ファイルメニュー」ボタンをクリックします。

(2010版をお使いの方は、「ファイル」タブをクリックします。)



「名前を付けて保存」という項目を選びます。
さらに項目が表示されます。
一番下の「その他のデータ形式」をクリックします。



「ファイルの種類」の右にある、逆三角形をクリックすると、ファイル形式の一覧が表示されます。GIF、JPEGまたはPNG形式を選んで保存します。

- PowerPoint スライドショー
- PowerPoint マクロ有効スライドショー
- PowerPoint 97-2003 スライドショー
- PowerPoint アドイン
- PowerPoint 97-2003 アドイン
- PowerPoint XML プレゼンテーション
- 単一ファイル Web ページ
- Web ページ
- GIF グラフィックス交換形式
- JPEG ファイル交換形式
- PNG ボータブルネットワークグラフィックス形式**
- TIFF 形式
- デバイスに依存しないビットマップ
- Windows メタファイル
- 拡張 Windows メタファイル
- アウトライン/リッジ テキスト形式
- OpenDocument プレゼンテーション

画面サイズ一覧

画面	イメージ図	幅 (cm)	高さ (cm)
標準		17.76	10.98
返信ボタン 付き		17.76	8.87
電話ボタン と 返信ボタン		17.76	7.41
電話ボタン 付き		17.76	9.66
リンク2行 付き		17.76	9.40
リンク3行 付き		17.76	8.73

オープンオフィスのサイズと大きな差異はありません。