

# 阿蘇

広報あそ

AUGUST

8

2017 Vol.151

おかえりなさい  
あそぼーい!



平成 28 年  
熊本地震復興基金事業

阿蘇市のチャレンジワード

つながり 創り出す 新しい阿蘇  
～ ONLY ONE の世界へ～

阿蘇市



今月の主な内容・CONTENTS

- 4 平成 28 年熊本地震復興基金事業
- 9 まちの話題
- 12 市役所からのお知らせ
- 17 熊本地震被災牧野復旧実証事業の紹介
- 18 暮らしの情報
- 21 なみの高原納涼まつり・阿蘇市民復興まつり  
阿蘇市モーモーフェスタ&第 71 回阿蘇地域畜産共進会
- 22 阿蘇サイクルツーリズム通信
- 23 平成 29 年度 自衛官採用試験  
平成 29 年度 熊本県警察職員採用試験
- 24 人権作文 阿蘇西小学校 6 年 柳川 凛さん
- 25 カルデラ暮らし
- 26 阿蘇医療センター通信 No.22
- 27 図書館へ行こう！
- 28 暮らしカレンダー＆お慶びご寄付
- 30 故郷で働く 中山 翔さん
- 31 地産地消クッキング サバとトマトの味噌煮  
さわやかフレッシュマン 野田 愛風さん
- 32 阿蘇フォト on Instagram

今月号の表紙

熊本地震による J R 豊肥本線の寸断以降、運行を中断していた観光列車『あそぼーい！』が 7 月 8 日、阿蘇～大分・別府間の定期運行を再開しました。運行初日は、阿蘇中央幼稚園の園児ら 43 名と保護者らが手旗を振って出迎える中、127 席がほぼ満席で阿蘇駅に到着。『あそぼーい！』は 7 月 8 日～12 月 24 日までの金・土・日・祝日とお盆に、阿蘇～別府と阿蘇～大分間をそれぞれ 1 日 1 往復で運行します。



市役所からのお知らせ

- 熊本地震により「地域で管理・運営する水道施設」が被災した皆様へ [P12]
- 戸建て木造住宅の耐震設計及び耐震改修の費用を補助します [P13]
- 平成 30 年 4 月からの指定管理者を募集します [P14]
- 児童扶養手当、ひとり親家庭等医療費助成の現況届は 8 月 31 日(木)まで！ [P15]
- 計量器定期検査の実施について [P16]

暮らしの情報

- 台湾高雄線夏季限定グループ旅行助成事業
- 看護職再就職支援「ミニガイドンス阿蘇」開催
- ジョブナビ 2017 学生等企業説明会&面接会
- 阿蘇神社復旧支援チャリティーコンサート
- 熊本県水とみどりの森づくり税～豊かな森林を次の世代へ～
- ひきこもり相談会
- くまもとのお菓子まつり in 阿蘇
- お悩み解決！パソコン操作サポート相談会&タイピング大会
- 熊本県男女共同参画推進事業者表彰対象事業者募集
- 九電ファミリー川柳コンテスト
- 熊本県立農業大学校平成 30 年度新規就業支援研修生募集
- 阿蘇神社展・刀剣の美
- 阿蘇市女性団体連絡協議会主催セミナー

車中泊のなかで、  
すでにデザインは  
できていた。

田添 賢 ひめ路



二〇一六年四月に熊本地震が起きた。次々と襲ってくる余震のなか、店も民宿も訪れる客が激減する。避難の車中泊をつづけていた田添賢さんは危機感をもって思った。「このままでは阿蘇は孤立してしまふ。何かできないか。そうだ、Tシャツはどうだろう。郷土料理店「ひめ路」の厨房に立つ彼は、福岡の大学の芸術学科でデザインを学んだ。その道で進もうと考えることもあったが、「ひめ路」の初代店主である父が病気をしたのを機に阿蘇に戻った。大学の友人たちがデザインや絵画の分野でさっそうと活躍しているのを知るときなどは、やはり複雑な思いだった。「でもその友人が店にやってきて、私の料理を食べて心の底からうまいと感激してくれることのでふつきました」。Tシャツの図柄のデザインはすでに車中泊のときにできあがっていた。すぐに製作した。はじめは二十枚。フェイスブックで発信した。反応はすごかった。立ち上げた二日後に二百五十枚の予約。六月には販売の収益金百万円を阿蘇市に義援金として寄付した。「応援してくれる人の多さを、身をもって体験し大きな力をもらいました」。

お祭り好きの  
度合いでは、  
だれにも負けない。

よさこいチーム  
ASO☆KOI華流伝羅



高知県の民謡である「よさこい節」を囃子詞とした「よさこい祭」は、全国各地で特有の「よさこい」として広がっている。佐藤和美さん(後列右から二人目)が地元「よさこい」ASO☆KOI華流伝羅(「華流伝羅」はカルデラを立ち上げたのは二〇〇八年である。息子の小学校の運動会で「よさこいソーラン」を見て、お祭り好きの度合いでいえばだれにも負けないお母さんは感激した。「子ども会の会長だったから、地区の秋祭りにはこれだ！」迷わず決め、人を誘って実現した。思ったとおりみんなが盛り上がった。「これだけウケるなら一回きりではもったいない」と「広く声をかけると、会場の公民館がぎっしり埋まった。熊本地震の約半年後、復興祈願の「あそYOSAKOIまつり」が開かれた。県内外から四十三チーム、延べ千人が参加し、躍動した。歌って踊って、そして泣いた。清々しかった。現在、チーム員は二十数名である。「細く長く無理をせずをモットーに」つづけていくつもりだ。曲も振り付けもオリジナル、衣裳も自分たちで作る。全国各地に「巡業」に出かけて、阿蘇の心意気をアピールする。

あるがまま、という貴さ。  
人と自然が共作する阿蘇。

然についてのお問い合わせは、  
阿蘇市「草・観・然」活性化事業推進会議事務局(阿蘇市観光課)  
TEL. 0967-22-3174 / FAX. 0967-22-4566

aso-zen.com

- 阿蘇の自然を舞台にした人びとの営みこそ大きな力を持っている、という考えで2013年秋にスタートした「然」。活動の広報として、お一人お一人のポスターを制作しています。
- 「然の人びと」は現在も取材進行中です。輝いている阿蘇人をどしどしご紹介ください。自薦他薦を問いません。

※掲載された内容は取材時のものです。

人の力を  
信じる。

阿蘇の誇りと実りのブランド

然  
zen  
A s o C i t y

和田 雅治

わだ まさはる / 山田小学校・6年

夢を追いかけて

夢を追いかける青少年の声を届けます

ぼくには、先生になるという大きな夢があります。  
この仕事は、簡単な仕事じゃないけど、勉強も部活動も人一倍がんばって、最後まであきらめずになりたいと思っています。  
先生たちは、学習の知識だけでなく、大人になっても困らないように人生の知識も教えてください。  
ぼくはだれよりも、努力する先生になりたいです。

chase a dream No.42 Masaharu Wada



●主な復興基金事業の概要

復興基金事業メニューの一部を抜粋して紹介します。以下に紹介していない事業について、交付要件等が確定していない事業もあります。

今後交付要件が確定した事業については随時広報誌等で紹介します。詳しくは担当課までお問い合わせください。

**認可外保育施設利用者支援事業**

福祉課 ☎ 22-3167

**支援内容**

熊本地震で被災した家庭の経済的負担の軽減を図るため、認可保育施設の保育料の全部または一部を支援します。

**支援対象**

**対象経費**

次の2つの要件をいずれも満たす世帯に係る認可外保育施設の保育料

- ①保育認定を受けている児童が属する世帯
- ②居住する家屋が半壊以上の世帯

**対象期間**

平成28年4月～平成30年3月までの24カ月

**交付基準**

- ①全壊世帯 保育料の全額
- ②大規模半壊・半壊世帯 保育料の半額



**放課後児童クラブ利用者支援事業**

福祉課 ☎ 22-3167

**支援内容**

熊本地震で被災した家庭の経済的負担の軽減を図るため、放課後児童クラブの利用料の全部または一部を支援します。

**支援対象**

**対象経費**

居住する家屋が半壊以上の世帯に係る民営の放課後児童クラブの利用料

**対象期間**

平成28年4月～平成30年3月までの24カ月

**交付基準**

- ①全壊世帯 利用料の全額
- ②大規模半壊・半壊世帯 利用料の半額



# 平成28年 熊本地震復興基金事業

熊本地震における特例措置として、510億円の特別交付税が熊本県に措置され、『熊本地震復興基金』が創設されました。

は対応できない被災者のきめ細やかなニーズに対応することを目的としており、被災された個人や団体などの早期復興のために行う事業に活用されるものです。

この復興基金は、国や県、市町村が実施する既存事業で

●復興基金事業メニュー

基本事業区分	復興基金事業一覧	担当課	連絡先
被災者の生活支援	応急仮設住宅維持管理費用支援事業	市住環境課	22-3169
	応急仮設住宅移転等費用支援事業	市福祉課・住環境課	22-3167/22-3169
	認可外保育施設利用者支援事業 (5割)	市福祉課	22-3167
	放課後児童クラブ利用者支援事業 (5割)		
	復興支援ボランティア連携推進事業		
	臨時託児サービス設置事業		
	生活・住まい再建事業		
	復興関連ボランティアセンター等運営推進事業		
	被災者見守り対策強化事業		
	復興基金対応支援事業 (窓口業務)	市財政課	22-3204
	仮設住宅等コミュニティ形成支援事業	市総務課	22-3111
	農地等被災農業者生活支援事業	市農政課	22-3274
	高等学校等通学支援事業	県教育委員会高校教育課	096-333-2684
	住宅再建支援 (二重ローン対策) 事業	県土木部住宅課	096-333-2547
被災生徒授業料等減免補助事業	県総務部私学振興課	096-333-2063	
被災地防犯アドバイザー事業	県警察本部生活安全企画課	096-381-0110	
スクールサポーター事業	県警察本部少年課	096-381-0110	
中小企業等復旧・復興支援事業	県商工観光労働部商工振興金融課企業復興支援室	096-213-7061	
熊本地震雇用維持・確保支援事業	県商工観光労働部労働雇用創生課	096-333-2340	
被災宅地の復旧支援	被災宅地復旧支援事業 (広報あそ5月号22割)	市住環境課	22-3169
	土砂災害特別警戒区域内の被災住宅再建支援事業 (6割)	市総務課・建設課	22-3111/22-3187
防災・安全対策	生活再建住宅支援事業 (住宅耐震化支援事業)	市建設課	22-3187
	震災遺構候補の仮保存支援事業	市総務課	22-3111
	住宅耐震化支援事業 (13割)	県土木部建築課	096-333-2535
	高度災害対応資機材整備支援事業	県健康福祉部薬務衛生課	096-333-2242
	災害ボランティア団体育成事業	県健康福祉部健康福祉政策課地域支え合い支援室	096-333-2201
公共施設等の復旧支援	地域水道施設復旧事業 (12割)	市住環境課	22-3169
	農家の自力復旧支援事業 (7割)	市農政課	22-3274
	私道復旧事業	市建設課	22-3187
	小規模農業用水路・農道の早期普及支援事業	市農政課	22-3274
	商店街等街路灯管理支援事業	市まちづくり課	22-3318
地域コミュニティ施設の復旧支援	消防団詰所再建支援事業	市総務課	22-3111
	地域コミュニティ施設等再建支援事業 (7割)	市教育課	22-3229
	被災文化財等復旧復興基金活用促進事業		
	私立博物館等復旧事業		
自治公民館再建支援事業 (8割)			
	共同墓地復旧支援事業	市市民課	22-3135

は県が実施する事業

熊本地震復興基金の詳細については、熊本県のホームページをご覧ください。

検索サイトで

熊本県 復興基金

検索

## 農家の自力復旧支援事業

農政課 ☎ 22-3274

### 支援内容

農業の維持を図るため、営農の基盤である被災した農地を農家自ら復旧するための経費の一部を支援します。

### 支援対象

#### 対象経費

被災した農地のうち国庫補助事業の対象とならないものについて、農家が自ら行う復旧作業や、復旧作業と一体的に行う農地の表土整地及び耕耘等に要する経費  
作業機械借上料・機械オペレーター賃金・材料費・その他必要と認められる経費（運搬費・燃料費等）

#### 交付基準

- ①補助率：1/2以内
- ②上限額：20万円/箇所

## 地域コミュニティ施設等再建支援事業

教育課 ☎ 22-3229

### 支援内容

被災した地域・集落における地域コミュニティの場として長年利用されてきた施設等の再建に要する費用を支援します。

### 支援対象

#### 支援対象

次の要件をすべて満たすもので、地域・集落のコミュニティを維持するために復旧が必要と市町村長が認定する施設等 ※神社、お堂、祠など

- ①阿蘇市内に存在している施設等であること
- ②専ら地域・集落の住民が利用する施設等であること
- ③専ら地域・集落の住民が交代で維持・管理している施設等であること
- ④当該地域・集落の住民が参加するまつり行事などのコミュニティ活動に活用され、今後も引き続き活用されることが確実な施設等であること

#### 対象経費

- ①建替：本体工事、付帯設備（電気、空調、衛生等）、外構工事、地盤復旧、改良工事、設計委託に要する経費 ※土地購入費及び事務費を除く。
- ②修繕：建物本体、付帯設備及び外構の補修工事、地盤復旧・改良工事及び設計監理委託に要する経費 ※敷地の地盤復旧・改良工事を含み、土地購入費及び事務費を除く。

#### 対象者

上記施設を管理する集落または自治会

#### 交付基準

- 補助率：支援対象経費の1/2以内
- 補助上限：1件あたり1,000万円
- ※復旧済み施設であっても、遡及して交付の対象とする
- ※その他の補助金がある場合は、補助対象から控除する



## 土砂災害特別警戒区域内の被災住宅再建支援事業

総務課 ☎ 22-3111  
建設課 ☎ 22-3187

### 支援内容

土砂災害特別警戒区域（レッドゾーン）内の熊本地震による家屋被災者に対し、安全な区域への移転費支援と現地再建時の住宅補強費支援を行い、被災者の早期住宅再建を図ります。

### 支援対象

#### 対象経費

**住宅移転費支援事業**（自己住宅をレッドゾーン・イエローゾーン外へ移転する際の費用の一部。）

- ①住宅除去費（危険住宅の除去、動産の移転経費など）
  - ②移転経費（建築確認等手続き費用、賃貸住宅の賃貸費（1年間）など）
  - ③住宅建設・購入費等（住宅建設・購入費、土地購入費、空き家等の改修費）
- ※熊本地震による被災者再建支援制度の受給対象者も当該事業の対象となります。

**住宅補強費支援事業**（レッドゾーン内での住宅再建時に必要な補強費用の一部。）

- ①工事費用：建築基準法に規定された住宅補強工事に要する費用
- ②設計費用：住宅補強工事のための設計に要する費用

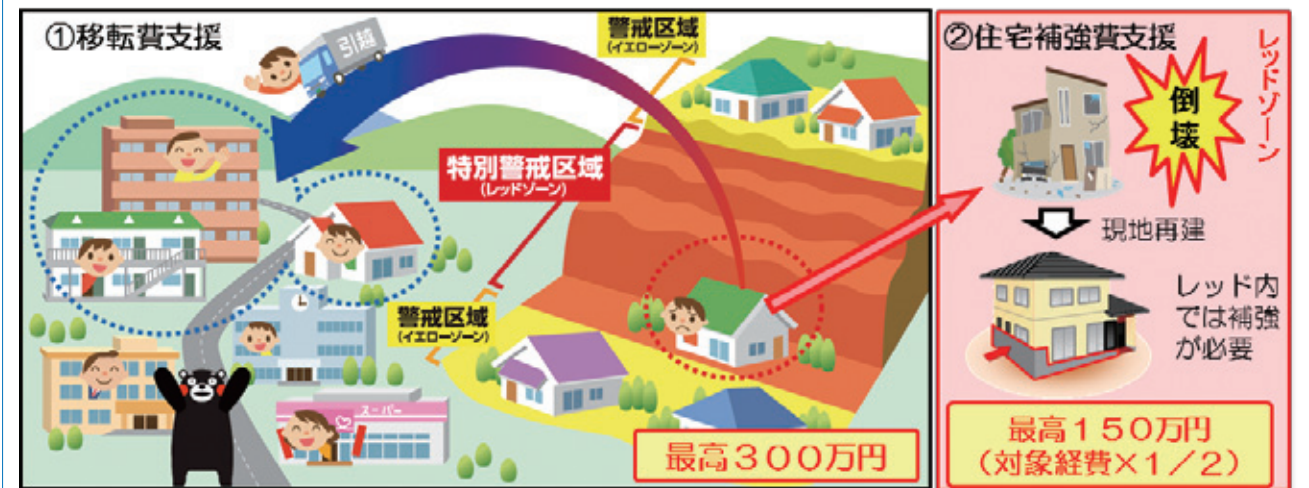
#### 交付基準

##### 住宅移転費支援事業

- ①補助上限額：300万円
- ②移転先の要件：レッドゾーン・イエローゾーン以外

##### 住宅補強費支援事業

- ①補助上限額：150万円 ※対象経費に1/2を乗じた額。（対象経費300万円まで）
- ②対象者の要件：レッドゾーンからの移転が困難な被災者



## 平成29年7月九州北部豪雨災害義援金箱設置のお知らせ

九州北部での豪雨災害により、甚大な被害を受けられた皆さまに対して、心よりお見舞い申し上げます。阿蘇市では、被災された方々の一日も早い復旧を願い、下記のとおり義援金箱を設置し、皆さまからの義援金を受け付けます。皆さまの温かいご支援、ご協力をお願いします。

- 設置場所 阿蘇市役所本庁、内牧支所、波野支所
- 設置期間 当面の間
- お問い合わせ 総務課 ☎22-3111

阿蘇市社会福祉協議会でも義援金を受け付けています

- 受付場所 本所（内牧）、一の宮支所、波野支所
- 設置期間 8月31日休まで
- 募集团体 阿蘇市共同募金委員会、日本赤十字社
- お問い合わせ ☎32-1127



まちの話題 CityTopics

表彰



感謝状を受け取った加藤さん（左）

## 転覆事故で乗船者救出

人命救助で海上保安庁から感謝状

上天草市で転覆したミニボートの乗船者を救助したとして6月18日、一の宮町の加藤卓也さん（下西河原）が熊本海上保安部長から感謝状を贈呈されました。加藤さんは5月7日の早朝、同市の陸岸で釣りをしていたところ、海水浴場沖合でミニボートがバランスを崩して転覆するのを目撃。直ちに海上保安部へ118番通報しました。また、同じく付近で釣りをしていた男性が周辺を巡ね回り救助の協力を確保。漁船で現場に向かい男性2名を救助しました。

表彰



受章報告に訪れた後藤氏（右）

## 火災や災害現場での活動に尽力

元消防指令長 後藤光昭氏に瑞宝単光章

永年にわたり、消防士業務に従事された後藤光昭氏（小倉）が危険業務従事者として瑞宝単光章を受章し5月22日、浦島知事から叙勲の伝達を受けられました。後藤氏は、昭和46年4月に阿蘇中部消防組合の消防士として採用され、阿蘇広域行政事務組合消防本部中部消防署副署長兼南部分署長を歴任。退職した平成20年までの37年の間、災害や火災現場の最前線で業務に従事されました。5月31日、佐藤市長に報告に訪れた後藤氏は「受章は多くの方々のおかげ。家族にも感謝している」と喜びを語りました。

わだい



歯科医による講演の様子

## 歯科保健の理解を深めよう

歯と口の健康にかかる講演会

歯科保健の啓発を目的として6月10日、阿蘇地域歯科保健連絡協議会（会長 武藤健史）主催による口腔ケアの講習会が阿蘇グリーンヒルと阿蘇みやま荘の2施設で開催されました。6月4日から10日にかけて実施された「歯と口の健康週間」に合わせて行われたこの取り組みでは、阿蘇郡市歯科医師会による口腔ケアの重要性を伝える講演や、熊本県歯科衛生士会阿蘇支部による口腔ケアの実演が行われました。口腔内や義歯を清潔を保つことは誤えん性肺炎の予防につながる話など、入所者や職員の方は熱心に話を聞いていました。

## 自治公民館再建支援事業

教育課 ☎ 22-3229

### 支援内容

被災した自治公民館を所有する認可地縁団体、集落または自治会等に対して、建て替え及び修繕に要する経費を支援します。

### 支援対象

#### 支援対象

次の要件をすべて満たすもので、生涯教育活動の振興のために復旧が必要と当該地域（集落）が属している市町村長が認める施設等

- ①阿蘇市内に存在している施設等であること
- ②専ら地域・集落の住民が利用する施設等であること
- ③社会教育法に規定する公民館に類似する施設として、集落または自治会で設置し、自主的に管理・運営している施設等であること
- ④社会教育法に規定する公民館の事業に概ね準じた活動に現に活用され、今後も引き続き活用されることが確実な施設等であること

#### 対象経費

- ①建替：本体工事、付帯設備、外構工事、地盤復旧工事、設計監理委託及び建替に必要な解体に要する経費
- ②修繕：建物本体、付帯設備及び外構の補修工事、地盤復旧・改良工事及び設計監理委託に要する経費  
※土地購入費、備品購入費は対象外とする。

#### 交付基準

認可地縁団体が所有するもの  
支援経費に3/4を乗じた額

認可地縁団体以外が所有するもの

補助率：支援対象経費の1/2以内（内訳：県 1/4、市1/4）

※建替、修繕とも原形復旧を原則とする



## 弾道ミサイル落下時の行動について

弾道ミサイルは、発射からわずか10分もしないうちに到達する可能性もあります。ミサイルが日本に落下する可能性がある場合は、国からの緊急情報を瞬時に伝える「Jアラート」を活用して、防災行政無線で特別なサイレン音とともにメッセージを流すほか、緊急速報メール等により緊急情報をお知らせします。

- ①速やかな避難行動
- ②正確かつ迅速な情報収集

行政からの指示に従って、落ち着いて行動してください。

国民保護ポータルサイト  
武力攻撃やテロなどから身を守るために

事前に確認しておきましょう。  
[http://www.kokuminhogo.go.jp/shiryou/hogo\\_manual.html](http://www.kokuminhogo.go.jp/shiryou/hogo_manual.html)

ミサイル落下時には、こちらから政府の対応状況をご覧いただけます

首相官邸 ホームページ [www.kantei.go.jp/](http://www.kantei.go.jp/)

Twitterアカウント  
首相官邸災害・危機管理情報  
@Kantei\_Saigai

Jアラート（例）直ちに避難。直ちに避難。直ちに頑丈な建物や地下に避難してください。ミサイルが落下する可能性があります。直ちに避難してください。

メッセージが流れたら  
落ち着いて、直ちに行動してください。

- 屋外にいる場合 できる限り頑丈な建物や地下に避難する。  
地下：地下街や地下駅舎などの地下施設
- 建物がない場合 物陰に身を隠すか、地面に伏せて頭部を守る。
- 屋内にいる場合 窓から離れるか、窓のない部屋に移動する。

近くにミサイル落下！

- 屋外にいる場合：口と鼻をハンカチで覆い、現場から直ちに離れ、密閉性の高い屋内または風上へ避難する。
- 屋内にいる場合：換気扇を止め、窓を閉め、目張りをして室内を密閉する。



わだい



出発式の様子

## 犯罪のない地域社会へ

社会を明るくする運動出発式

「社会を明るくする運動」強調  
月間に合わせ7月3日、市役所  
庁舎前で街頭啓発活動の出発式  
が行われました。

この運動は、犯罪や非行のな  
い地域社会を築こうとする全国  
的な運動で、今回67回目を迎え  
ます。

出発式では、保護司会や更生  
保護女性会などで組織する阿蘇  
中部地区推進委員会の相坂治幸  
委員長による出発のあいさつの  
後、市内や産山村の街頭啓発活  
動に向かい、店舗や学校を広報  
車で巡回。チラシや啓発グッズ  
を配布し、安全で安心な暮らし  
のために理解と協力を呼びかけ  
ました。

## キャンプシーズン到来

坊中野営場開きで安全を祈願

市営坊中野営場開きが6月26  
日に行われ、関係者や乙姫保育  
園、YMCA黒川保育園の園児  
ら約50名が出席し、シーズン中  
の安全を祈願しました。

同施設は昭和48年に開設。敷  
地面積約8万7400㎡という  
広大なキャンプ場で、開設当時  
から場内の管理に一切農薬を使  
っていないなど、自然環境を大  
事としている施設です。

松本勇二場長は「昨年は熊本  
地震の風評被害で利用者は例  
年の2割に止まった。今年の5  
月は例年平均の1.5倍の来場  
者があったおり幸先が良い。地  
震後の復興元年として活動した  
いと、意欲を語りました。

News



安全祈願の様子

## 豪雨被災地の早期復旧を願って

日田市と朝倉市に物資を支援

7月5日から降り続いた記録  
的豪雨で被災した大分県日田市  
と福岡県朝倉市へ阿蘇市から7  
月10日と14日にそれぞれ支援物  
資を届けました。

今回の豪雨では、24時間雨量  
が日田市で370mm、朝倉市で  
545mmと観測史上最大の雨量  
を記録。土砂崩れや河川の氾濫  
などで、多くの犠牲者や住宅倒  
壊など甚大な被害が出ています。  
ライフラインの寸断や被災者の  
避難が続く中、市から飲料水や  
栄養ドリンク、缶詰などをそれ  
ぞれの市へ届け、被災者や職員  
を励ました。

News



日田市長へ目録を手渡す佐藤市長

わだい



レクリエーションで体をほぐす参加者たち

## 仮設住宅の入居者らが交流

熊本地震による被災者の交流会

熊本地震の被害を受けて仮設  
住宅及びみなし仮設住宅に入居  
している方を対象に6月24日、  
阿蘇保健福祉センターで被災者  
の交流会が開かれました。

市内5カ所の仮設住宅やみな  
し仮設住宅の入居者間で、交流  
を持つきっかけづくりになれば  
と阿蘇市地域支え合いセンター  
が企画したもので、入居者ら約  
70名が参加しました。

交流会では、熊本県警察音楽  
隊による演奏や阿蘇少年少女合  
唱団による合唱などステージシ  
ョーのほか、体操などのレクリ  
エーション、地域婦人会による  
食事の振舞いなどが行われ、参  
加者たちは親睦を深めました。

News



被害の大きかった方角に向かって黙祷

## 豪雨災害の被害者を追悼

九州北部豪雨から5年目の追悼式

甚大な被害をもたらした九州  
北部豪雨から丸5年となった7  
月12日、市内各所にて犠牲者の  
冥福を祈りました。

阿蘇市役所玄関前では、犠牲  
者の遺族の方をはじめ議会議  
員、区長、市職員など約70名が並  
び、防災無線のサイレンに合わ  
せ黙祷を捧げました。

佐藤市長は「年々激しく増加  
する局地的豪雨に対して、人的  
被害等が発生しないよう万全を  
期して取り組みます」と述べま  
した。

当時の災害では、1時間に  
108mmの雨を記録。死者・行方  
不明者22名の人的被害のほか、  
各地で土砂崩れや浸水被害など  
が発生しました。

## 火口見学の実施について検証

阿蘇中岳火口テストツアー

昨年10月8日の爆発的噴火に  
よって火山ガス自動測定装置や  
転落防止柵等が破損し、立入が規  
制されている阿蘇中岳火口で7  
月1日、安全対策等の条件を付け  
たテストツアーを行いました。

このツアーは、火口周辺施設  
の復旧期間中でも安全対策を  
行った上で少人数での火口見学  
が可能か試験的に実施したもの  
で、公募した15名が参加。火山灰  
などが堆積している中岳火口周  
辺や砂千里を携帯用の火山ガス  
検知器を装備した監視員とジオ  
ガイドが同行し、説明を受けな  
がら見学しました。

ツアーの結果を参考に7月  
19日に開かれた阿蘇火山防災  
会議協議会では、安全対策等に  
課題が残ることから、火口見学  
再開を見送ることとなりました。

News



破損した転落防止柵の代わりに張られたロープの外側で火口見学が行われた



耐震診断

## 戸建て木造住宅の耐震設計及び耐震改修の費用を補助します

建設課 建築営繕係 ☎ 22-3187

概要

●耐震設計の補助を受けられる条件

- ①阿蘇市内に存在する戸建て木造住宅に居住の用に供しているもの（アパートは含まない）
- ②熊本県戸建て木造住宅耐震診断士派遣事業（※）の耐震診断（一般診断）を受け、耐震性能を満たしていない（上部構造評価点が1.0未満）住宅

●耐震改修工事の補助を受けられる条件

- ①阿蘇市内に存在する戸建て木造住宅で、現に居住の用に供しているもの（アパートは含まない）
  - ②昭和56年5月31日以前に着工した戸建て木造住宅（一部併用住宅を含む）
  - ③在来軸組構法によって建築された地上階数が2以下の住宅
  - ④過去に阿蘇市住宅・建築物耐震診断事業補助金交付要綱に基づく耐震診断（精密診断）を受け、耐震性能を満たしておらず（上部構造評価点が1.0未満）、耐震改修工事を着手していない住宅
  - ⑤熊本県戸建て木造住宅耐震診断士派遣事業（※）の耐震診断（一般診断）を受け、耐震設計を実施された後、耐震改修工事を着手していない住宅
- （①～④の項目に全て該当する住宅、及び⑤に該当する住宅が対象住宅となります。）

※熊本県戸建て木造住宅耐震診断士派遣事業については、第4回目受付が9月以降となっております。詳しくは熊本県建築課（Tel 096-333-2535）までお問い合わせください。

●補助対象者

- ①補助対象住宅を所有している方で、市税等の滞納がない方
- ②住宅の共有者がいる場合は、事業の実施について全員の承諾が得られる方

●補助金の額と募集戸数

▷耐震設計・・・設計に要する経費の3分の2以内の額で、1戸につき20万円を限度とします。

▷耐震改修・・・改修に要する経費の2分の1以内の額で、1戸につき60万円を限度とします。

（設計・改修に要する経費を超える費用は自己負担となります。）

▷耐震設計の募集戸数：5戸

▷耐震改修の募集戸数：20戸（耐震診断の結果報告で、上部構造評価点が1.0未満と評価された住宅に限り対象住宅となります。）

●募集期間

8月7日（月）～10月31日（火）まで

受付時間：午前9時から午後4時まで（土曜日、日曜日、祝日を除く）

戸

建て木造住宅の耐震化を促進し、安全で安心なまちづくりを目指すことを目的に、耐震設計と耐震改修を行う住宅の所有者に対して費用の一部を補助します。

水道施設復旧

## 熊本地震により『地域で管理・運営する水道施設』が被災した皆様へ

住環境課 都市・環境係 ☎ 22-3169

概要

●対象水道施設

公営水道の給水区域外で、10人以上の住民に給水する地域住民で管理・運営する水道施設（平成28年熊本地震で被災した施設に限ります。）

●申請者

対象水道施設を管理・運営する集落、自治会又は組合等

●対象工事

対象水道施設の取水施設、貯水施設、導水施設、浄水施設、送水施設、配水施設、給水施設（配水管から最初の止水栓までの部分であって、配水施設等と水圧管理上一体的な関係にある給水施設に限ります。）等の原形復旧する工事

●補助額

対象工事の施工に要した額（消費税及び地方消費税を含む。）の2分の1ただし、1,000円未満の端数があるときは切り捨てます。

●必要書類

- ▷申請時
- ①対象工事の設計図書（位置図、計画平面図、立面図、断面図など）
  - ②対象工事の見積書の写し
  - ③地域水道の被災状況を確認できるもの（写真など）
  - ④給水人口が10人以上であることが確認できるもの
  - ⑤給水区域を示した図面
- ▷工事完了時
- ①工事請負契約書等の写し
  - ②対象工事の完成図書
  - ③対象工事の工事費内訳書（請求書など）

熊

本地震により被災した『地域で管理・運営する水道施設』の復旧に対する支援の受付を開始しました。支援の対象は左記のとおりとなります。（既に工事が済んでいる場合も対象となります。）

CITY INFORMATION

五岳を望む聖地

あそ宮地墓地

募集区画 5㎡より各種 全区画平地

☆ご連絡くださいご案内・ご説明いたします。 販売・・・有限会社石翔

阿蘇市一の宮町宮地4699 一の宮総合運動公園通り

電話 (0967) 22-6099

お気軽にお問い合わせ下さい。

広告



児童扶養手当等現況届

児童扶養手当、ひとり親家庭等医療費助成の現況届は8月31日(木)まで!

福祉課 子育て支援係 ☎ 22-3167

支給要件と現況届に必要な添付書類

[手当を受けられる人]

- 児童扶養手当  
18歳未満(18歳の年度末まで)の児童又は20歳未満で政令で定める程度の障害の状態にある児童を扶養している父または母、児童を父または母に代わって養育している人
- ひとり親家庭等医療費助成制度  
18歳未満(18歳の年度末まで)の児童及び20歳未満の児童を扶養している父または母

[現況届に必要な添付書類]

- 児童扶養手当証書・ひとり親家庭等医療費助成受給者証(ピンク色)※全額停止の人は証書はありません。
- 健康保険証の写し(受給者及び手当の対象となる児童)
- 養育費に関する申立書(平成28年中に受け取った養育費)
- 同居者に関する申告書

- 平成29年度課税台帳記載事項証明書(平成29年1月1日現在で阿蘇市に住所がなかった場合)
- 在学証明書、入寮証明書、民生委員の証明がある申立書(児童と別居している場合)

※その他該当事由によって必要な書類がありますので、担当課までお問い合わせください。

この届は、児童扶養手当及びひとり親家庭等医療費助成を8月以降に引き続き受ける要件を満たしているかの確認、また、所得制限によるその年の8月分から翌7月分までの手当の支給額区分を決定するものです。届出がないと、8月以降の手当を受けられなくなります。

で、忘れずに提出をお願いします。また、児童扶養手当の受給から5年を経過するなどの一定の要件に該当する方は、一部支給停止となることとなりますので、「児童扶養手当一部支給停止適用除外事由届出書」(緑色)の提出が必要となります。現況届と併せて提出をお願いします。

児童扶養手当とは?

父または母と生計が同じではない児童の家庭生活の安定と自立促進を目的とした手当が支給される制度です。

ひとり親家庭等医療助成制度とは?

ひとり親家庭等の医療費(保険診療分)の3分の2を助成する制度です。

※児童扶養手当の受給及び請求又は届出において、偽りその他不正の手段により手当を受けられた場合は手当の返還だけでなく3年以下の懲役又は30万円以下の罰金に処せられますので、生活の状況等に变化がある場合には必ず届け出てください。

指定管理者募集

平成30年4月からの指定管理者を募集します

財政課 企画係 ☎ 22-3204

申込・募集の概要

- 申込資格  
応募要件を満たす法人又はその他の団体であることが条件です。(個人での応募はできません)  
応募資格の詳細は、各施設の所管課が配布する募集要項をご確認ください。
- 募集要項配布及び申込受付期間  
期間:8月1日(火)~9月29日(金) ※土・日・祝を除く  
時間:午前8時30分~午後5時
- 選定  
選定にあたっては、応募者の中から総合的に審査して、施設の効用を最大限に発揮できる団体等を指定管理者(候補者)として選定し、市議会の議決を経て正式に決定します。
- 指定期間  
▷下表の① 平成30年4月1日から平成33年3月31日までの3年間  
▷下表の②③④ 平成30年4月1日から平成35年3月31日までの5年間
- 申込方法  
募集要項に定める書類を申込受付期間中に施設の所管課に提出してください。募集要項及び申請様式については、阿蘇市ホームページに掲載しています。
- 問い合わせ  
施設の所管課へお願いします。直通の電話をご利用ください。

市では「公の施設」について、民間の能力やノウハウを幅広く活用し、サービスの向上や経費の節減などを図ることを目的として、指定管理者制度を導入しています。平成30年4月1日からの指定管理者について募集しますので、左記を参照のうえ応募してください。

指定管理者の募集施設

公の施設の名称等	指定期間	所管課(問い合わせ先)
①阿蘇市神楽苑 他2施設	3年	まちづくり課 (☎ 22-3318)
② ASO 田園空間博物館総合案内所 他1施設	5年	
③阿蘇市農畜産物処理加工施設	//	
④阿蘇市はな阿蘇美	//	

日常生活のお困りごとから

お出かけのお手伝いまで

☆介護保険外のサービスをご提供いたします

一般社団法人  
**阿蘇家族**  
〒869-2301 熊本県阿蘇市内牧1214-6  
代表 近藤 秀樹

電話・FAX  
**0967-32-5757**  
http://aso.ne.jp/asokazoku  
(※阿蘇家族ワーカーも募集中)



生活の付き添いサービス等



●その他、定期訪問見守り・墓参り・片付けなど



## JRA 熊本地震被災牧野復旧実証事業の紹介

熊本地震により被害を受けた牧野において、公益社団法人熊本県畜産協会が、JRA（日本中央競馬会）からの支援を受けて、低コスト復旧実証事業を行っています。

具体的には、危険箇所への放牧牛の侵入防止のための牧柵設置や壊れた牧道の補修等を実施しており、昨年度は、11牧野で取り込まれました。（助成額は1牧野あたり上限150万円）

この事業は平成30年度までとなっています。熊本地震被災による牧野の復旧でお困りの方は、ご相談ください。

### ●実証事業の例



実施前  
亀裂により通行できなくなった牧道

実施後  
舗装され利用可能となった牧道

### お問い合わせ

阿蘇地域振興局農業普及・振興課 ☎22-5212  
阿蘇市農政課 ☎22-3274

## クイズ形式で楽しく学ぶ



5月22日、車帰公民館で健康料理教室がありました。今までは料理で作ったレシピを配り、1人分の栄養価、カロリー・たんぱく質・脂質・カルシウム・食塩と1日分350gの野菜をとり、SOS（砂糖・脂肪・塩）を減らそうと、資料を使って話をしましたが、今回は「かるた」を使って楽しみながら、より分かりやすく学んでいただけたらと考えました。

例えば、「元気のもとは何でしょう?」と書いたカードを出して、皆さんに答えていただきました。「肉」、「魚」との声、「この年ではあまり食べられない」との声も出てきました。その中で、会員が「動



物性たんぱく質（肉・魚・卵）は、若さと元気を保つのに必要な栄養素で野菜も一緒にとりましょう」と付け加えて話をしました。地区の皆さんに「楽しかった」と喜ばれ、他の地区でも「かるた」だけでなく、楽しく学べるようにしていきたいと思えます。（阿蘇支部）

## 全国大会出場選手紹介・大会結果

### ●柔道競技 (6.17～18 / 大分県別府市)

#### 第67回全九州高等学校柔道競技大会(結果)

女子個人戦 70kg級 2位・女子団体戦 3位 嶋田沙緒里(鹿児島県霧島市立国分中央高校2年/阿蘇中出身)

### ●テコンドー (7.29～30 / 長野県松本市)

#### JOC ジュニアオリンピックカップ 第10回全日本ジュニアテコンドー選手権大会

佐藤太一(一の宮中学校1年)

田北夢人(一の宮小学校4年)

### ●相撲 (7.30 / 東京都)

#### 第33回わんぱく相撲全国大会

橋本泰成(山田小学校4年)

田中壮来(阿蘇小学校5年)

(敬称略)

### ●フットサル (8.17～20 / 宮城県仙台市)

#### 第4回全日本ユース(U-18)フットサル大会

江藤功裕(秀岳館高校3年/阿蘇中出身)

## 計量器定期検査

### 計量器定期検査の実施について

まちづくり課 商工物産係 ☎22-3318

#### 概要

##### ●持参物

計量器(質量計等)

手数料(1台あたり500円～2,200円)

##### ●検査対象計量器

▷商店等で商品の売買に使用するばかり

▷病院、薬局等で使用している調剤用のはかり

▷学校、病院、保育園等で使用している体重測定用のはかり

▷農協、漁協等流通物資の集荷、出荷等に使用するばかり

▷宅配など運送業者等が貨物の運賃算出用に使用するばかり

▷農業、漁業等の生産者が生産物等の売買に使用するばかり

**取**引や証明に使用する計量器は法律(計量法第19条)により2年に1回の定期検査を受けるよう義務付けられています。つきましては、下記の日程で検査が行われますので、該当する計量器をお持ちの方は受検されますようお願いいたします。

#### 検査日時・場所

検査日	検査受付時間	検査場
9月4日(月)	10:00～15:00	農村環境改善センター(内牧)
9月5日(火)	10:00～12:00 13:30～15:00	JA阿蘇グリーンショップやまびこ 阿蘇市地域農業再生協議会
9月6日(水)	10:00～15:00	JA阿蘇黒川支所第二倉庫
9月7日(木)	10:00～15:00	一の宮体育館
9月8日(金)	10:30～12:00	阿蘇市役所波野支所

※12時から13時までは除きます

CITY INFORMATION

#### 訂正とお詫び

広報あそ7月号の『65歳以上の皆さまへ介護保険料のお知らせ』(19頁)の『介護サービス費自己負担上限額(月額)』中で44,000円と記載されている金額は誤りで、正しくはすべて44,400円です。また、『国民健康保険者証が更新されます』(21頁)の『入院・外来時の自己負担限度額/入院時の食事代』の表の参照が18頁と表記されておりました。正しくは20頁です。訂正してお詫び申し上げます。

めがね・補聴器・時計・宝飾・金・フチナ高価買取

阿蘇で唯一の認定補聴器技能者の店

阿蘇品 伸二

認定眼鏡士 SS級  
認定補聴器技能者 (登録番号18-2935)  
古物商許可証 第931120000255号

あそしな時計店

TEL/FAX 0967-22-3619  
熊本県阿蘇市一の宮町宮地1943-2 携帯電話 090-4678-2995

営業時間 / 8:30-19:00  
定休日 / 1月1日～4日

あそしな時計店 検索  
URL: http://asoshina-tokel.com  
E-mail: yspqj409@yahoo.co.jp

広告



- 《8月の主な催し》
- 8/5(土) 阿蘇医療センター健康フェスタ  
夏のジオサイトツアーと阿蘇火山博物館
  - 8/6(日) 中江岩戸神楽定期公演
  - 8/15(火) なみの高原納涼まつり

- 8/19(土) 阿蘇市民復興まつり  
霜神社火焚き神事
- 8/26(土) モーモーフェスタ&第71回阿蘇地域畜産共進会
- 8/27(日) 消防団通常点検及び標的落し大会

- 《400mL献血》
- 8/18(金) 阿蘇市役所 9:45～12:00 13:15～16:00

くらしの情報  
information

お知らせ

台湾高雄線夏季限定  
グループ旅行助成事業

阿蘇くまもと空港の利用促進を図るため、高雄線の夏季限定グループ(2～5人)旅行助成事業が実施されます。夏休み期間の旅行などに、ぜひご利用ください。

●助成対象  
阿蘇くまもと空港の発着の台湾高雄線を利用し、構成人数の半数以上が熊本県内に居住すること。(構成人数に添乗員は含まない)

●助成対象期間  
8月1日～8月31日

●助成金額  
一人につき片道2500円(往復5000円)

(問)阿蘇くまもと空港国際線振興協議会事務局(熊本県交通政策課)  
☎096・333・2165

看護職再就職支援  
「ミニガイダンス阿蘇」開催

阿蘇地域で看護職を募集中の施設を、案内・紹介するミニガイダンスを開催します。施設の人事担当者が、求人内容や施設の概要、働き方などいろいろなお尋ねに対応、案

内します。この機会に阿蘇で「看護の仕事」を始めてみませんか。仕事ですぐに役立つ「採血・注射」のコーナーもあります。静脈注射や点滴の技法を模擬血管モデルで練習しましょう。

●とき 8月19日(土)  
13時～16時 受付12時30分

●ところ 阿蘇医療センター

●参加対象  
保健師、助産師、看護師、准看護師の資格を有し、未就業(退職予定)で再就業を希望の方

●参加費 無料

●お申込み・お問い合わせ  
熊本県看護協会熊本県ナースセンター  
☎096・365・7660

ジョブナビ2017  
学生等企業説明会&面接会

新卒者等就職支援と県内企業の若年労働力確保を目的に、ジョブナビ2017学生等企業説明会&面接会を、熊本労働局、ハローワーク、熊本県、熊本市、熊本県雇用環境整備協会等の共同主催により開催します。

●とき 8月23日(水)  
12時～16時 受付11時30分

●ところ グランメッセ熊本

相談

ひきこもり相談会

ひきこもり状態にあるご本人やご家族への相談会を開催します。専門スタッフが面接相談に応じますので、安心してご相談ください。事前に電話でご予約ください。一人で悩まず、一緒に考えませんか。

●とき 8月18日(金)  
10時30分～16時

●ところ 阿蘇保健所

●対象者 ひきこもりでお悩みの18歳以上のご本人やご家族

●申込・お問い合わせ  
熊本県ひきこもり地域支援センター  
☎096・386・1177

※(月・火・水)(祝日を除く)  
午前9時～午後3時 受付

熊本地震復興支援  
くまもとのお菓子まつりin阿蘇

阿蘇地域発のお菓子祭りイベント  
お菓子の力で阿蘇の皆さまに元気を届けます



とき 9月10日(日)  
10:00～16:00

ところ 愛ライブ内牧(1F)  
みんなの家・宝泉郷

内容 県内のお菓子販売  
お菓子作り体験り教室  
ステージイベントなど

主催 くまもとお菓子まつりin阿蘇実行委員会  
お問い合わせ 久幸堂(担当:青木) ☎32-0442

阿蘇神社復旧支援 チャリティーコンサート

甲斐まり恵&竹中真  
デュオコンサート

2017/11/30(木) 開場 午後6時  
開演 午後6時30分  
会場 熊本森都心プラザホール



入場料:3,000円(全席自由)  
(当日券3,500円)

チケット取扱い:一の宮インフォメーションセンター、丹波屋  
おしま屋、大谷楽器、熊日プレイガイド

お問い合わせ:阿蘇神社復旧支援チャリティーコンサート実行委員会  
070-2395-3080

当日は阿蘇市(一の宮運動公園、はな阿蘇美)から15時30分に無料送迎バスが出ます。  
バスのお申し込みは090-2518-2437(甲斐)までお願いします。

阿蘇市出身

●参加企業  
熊本県内に就業場所を有する企業100社程度

※8月上旬に熊本労働局ホールムベージに掲載予定

●参加対象者  
大学(院)・短期大学・高等専門学校・専修学校を来春卒業予定の就職未内定の方及び卒業後概ね3年以内の方

※事前申し込みは不要です。面接を希望する方は履歴書を複数枚ご持参ください。

(問)熊本労働局職業安定部訓練室  
☎096・211・1707

熊本県水とみどりの森づくり税  
熊本県では、平成17年度から「熊本県水とみどりの森づくり税(年間個人500円、法人千円～4万円)」を活用し、水を蓄え、災害を防止するなどの森林の公益的機能の向上を図り、森林を元気な姿にするための取り組みを展開しています。皆様のご理解とご協力をお願いします。

(問)熊本県農林水産政策課  
☎096・333・2422

お悩み解決!  
パソコン操作サポート  
相談会&タイピング大会

パソコン操作やインターネットについてお困りのことはありませんか。

阿蘇テレワークセンターでは、パソコンやインターネットについてお悩みをお持ちの方を対象に、パソコン操作サポート相談会を開催します。相談会とはなだでも参加いただけます。パソコン持込も可能です。

また当日はキーボード入力のスピードを競うタイピング大会を開催。ひらがなの入力ができる方ならどなたでも参加できます。優勝者には賞品を準備しています。子どもたちもぜひ挑戦してください。

●とき 8月21日(月)  
10時～16時

●ところ 草原保全活動センター  
草原情報館ワークスペース(阿蘇市小里656)

●対象者 阿蘇市在住の方

●参加料 無料

(問)阿蘇テレワークセンター  
☎23・6009



募集

熊本県男女共同参画  
推進事業者表彰対象  
事業者募集

熊本県では、男女共同参画の推進に積極的に取り組んでいる事業者(企業又は団体)を表彰する「男女共同参画推進事業者表彰」を行っています。該当する事業者の方はぜひご応募ください。(自薦・他薦を問いません)

●職場づくり部門  
管理職への女性の積極的登用・女性人材の育成など、職場における男女共同参画推進に積極的に取り組んでいる事業者。ただし、女性の社会参画加速化宣言を行っていること。

●社会づくり貢献部門  
対外的に男女共同参画に関する講演や活動を行い男女共同参画社会づくりに積極的に取り組んでいる事業者。

●募集期間  
7月13日(水)～9月12日(火)

●申込み・お問い合わせ  
熊本県男女参画・協働推進課  
☎096・333・2287

地域の皆様と共に  
おかげさまで  
開設20周年

介護老人保健施設  
愛・ライフ内牧 感謝祭

■日時 平成29年8月27日(日)  
1部:13:30～  
入居者様・ご家族様限定感謝祭  
2部:17:00～  
地域の方々への感謝祭

■場所 愛・ライフ内牧/併設みんなの家  
楽しいステージイベントにゲームや  
おいしい屋台などご用意しております!  
お問い合わせ:愛・ライフ内牧 0967-32-5511

2部は  
どなたも  
ご参加  
できます!

ネットでローン、簡単お申込み!

けんしんのWebローンサービス  
24時間インターネットからローンのお申込みがご利用いただけます。

- 車、教育、リフォーム等に関する資金
- お使いみちが自由なフリーローン
- 急な出費のためのカードローン etc...

金利引き下げの実施  
インターネットからローンをお申し込みいただいた方に限り、  
金利0.2%  
引き下げいたします!

熊本県信用組合 阿蘇支店 TEL 0967-32-0731  
http://www.kumamotoken.shinkumi.jp



# 阿蘇の夏祭り

## なみの高原納涼まつり

8/15(火) 17:00~21:00

場所 道の駅「波野」神楽苑

花火やステージショー、様々なイベントが行われます！今年はお楽しみ抽選会も復活する予定ですので奮ってお越しください！

17:00 開会式  
17:15 ヤマメつかみどり大会  
18:00 ステージショー  
20:10 お楽しみ抽選会  
20:40 花火

※プログラム内容及び時間は変更になる場合があります。

### お問い合わせ

なみの高原納涼まつり実行委員会事務局  
神楽苑 ☎24-2331

## 阿蘇市民復興まつり

8/19(土) 15:00~20:30

場所 内牧商店街周辺

熊本地震からの復興を願い開催します。花火大会や露店、お子さまも楽しめるイベントを予定していますので、ひと夏の癒しに、皆さまのご来場をお待ちしております。

15:00 全長600mの露店(雨天中止)  
18:00 九州プロレス復興応援イベント(雨天中止)  
19:30 花火大会2,000発(荒天の場合20日) など

※この祭りは、「大阿蘇火の山まつり」に代わり行われるものであり、総おどりや子ども樽みこしは中止となります。

### お問い合わせ

大阿蘇火の山まつり実行委員会事務局  
まちづくり課 ☎22-3318

※駐車場に限りがありますので、乗り合わせでのご来場にご協力ください。

## 阿蘇市モーモーフェスタ & 第71回阿蘇地域畜産共進会

あか牛のパーベキューに舌鼓を打ちませんか？当日はいろんな催しが開催され楽しいっぴいです。また、同会場では畜産農家が丹精込めて育てた牛馬の品評会も開催されます。

主催 阿蘇市モーモーフェスタ実行委員会  
お問い合わせ 農政課 ☎22-3274

8/26(土) 9:30 開会

場所 阿蘇市みんなの森(蔵原)

**イベント内容**  
こどもスケッチ大会(対象:幼児、小学生)  
首席予想ゲーム  
阿蘇のススキを使った紙すき体験等  
**食のコーナー**  
あか牛のパーベキュー(あか牛・おにぎり・野菜のセット)、阿蘇の特産物、乳製品等販売  
※内容は変更する場合があります。

借金、離婚、相続、遺言、交通事故、刑事・・・など、ひとりで悩まずお気軽にご相談下さい。

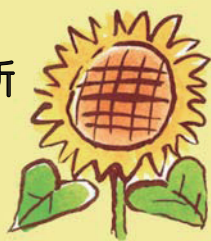
受付時間: 平日9時~17時15分 TEL: 0967-22-5223 ※完全予約制です。

法律相談料が変わりました。  
・初回相談が、30分まで無料になりました！  
・初回30分超えた2回目以降は30分3500円です。  
※経済的に余裕がない方は、法テラスの無料法律相談制度をご利用になれることがあります。お問合せ下さい。

## 阿蘇ひまわり基金法律事務所

阿蘇地域に根ざした法律事務所です。

熊本県弁護士会所属  
弁護士 森 あい(もり あい)



〒869-2612 阿蘇市一の宮町宮地2005-8-203(阿蘇市商工会一の宮支所となり)

## くらしの情報 information

### 九電ファミリー川柳コンテスト

九州電力(株)大津営業所では、家族のきずなを深め、相互の理解や尊重に繋がる機会になることを目的に、ユーモア&センス溢れる川柳を募集しています！

- テーマ 「家族」(絆)(五・七五の川柳で表現したもの)
- 応募資格 九州電力大津営業所管内に在住する方
- 募集期間 7月1日~9月8日※当日消印有効
- 応募部門 パパ・ママの部、一般の部、中高生の部、小学生の部
- 応募方法 応募部門、作品、住所、氏名(ふりがな)、ペンネーム(任意)、電話番号、年齢を明記の上、郵送(応募用紙、はがき)、FAX、Eメールで応募ください。
- ▼ あて先 〒869-1233 菊池郡大津町大津1147九州電力(株)大津営業所「九電ファミリー川柳コンテスト」事務局
- 入賞 応募の中から14作品発表 10月中旬ごろ
- 発表 九州電力(株)大津営業所営業グループ
- ☎0120-9866-602
- ☎096-293-2386
- ✉s-ozu@kyuden.co.jp

### 熊本県立農業大学校 平成30年度新規就農支援研修生募集

- 研修コース
  - ①プロ経営者コース(10人)
  - ②実践農業コース(40人)
  - ③特別セミナー聴講コース(20人程度)
- ※研修期間はお問い合わせください。
- 応募資格
  - ①就農予定時の年齢が45歳未満の人(Uターン就農者を優先)
  - ②平成30年4月1日現在で63歳以下の人
- 研修内容 経営者として必要な基礎技術などを学ぶ研修を実施します。
- 出願期間 9月15日(金)~10月27日(金)
- ※研修の詳しい内容や出願方法は、ホームページをご覧ください。左記にお問い合わせください。
- ☎096-248-6600 (阿蘇県立農業大学校研修部)



## 催し

### 阿蘇市女性団体連絡協議会主催セミナー

阿蘇市女性団体連絡協議会では、平和学習の一環として北方領土の元島民の語り部さんをお招きして講演会を開催します。平和を考える良い機会です。参加費は無料ですので、ぜひお越しください。

- 演題 「北方領土 択捉島薬取に生まれて」
- 講師 山本忠平氏(択捉島元島民)千島歯舞諸島居住者連盟所属
- とき 9月10日(日) 13時~15時
- ところ 国立阿蘇青少年交流の家講堂
- ※予約不要
- ※入場券不要
- ☎22-32206

## 阿蘇神社展 -刀剣の美-

古墳出土刀から復元「蛭丸」まで  
平成29年8月7日(月) - 9月22日(金)

肥後の里山ギャラリー  
〒860-0017 熊本市中央区練兵町1番地 肥後銀行本店1階  
TEL: 096-326-7800 Fax: 096-326-7755  
http://www.imizutomidori.jp/gallery/  
観覧時間/ 9:30-16:30 休館日/ 日曜・祝日  
観覧料/ 無料  
主催/ 株式会社肥後銀行 公益財団法人肥後の水とみどりの愛護基金

## 内科(高血圧・糖尿病・コレステロール等) 循環器科(動悸・胸痛) 腎臓内科・人工透析

- ・来院困難な患者様は訪問診療でお支え致します
- ・血管年齢・骨年齢等を測定し、健康寿命を延ばす診療をします
- ・眠れない・口が乾く・不意に眠くなる等の症状がある方に睡眠時無呼吸症候群の検査を行っています

名誉院長 坂梨俊彦  
院長 坂梨剛史  
副院長 坂梨淳子

医療法人 坂梨ハート会  
**さかなしハートクリニック** 阿蘇市小里249の2  
☎0967-24-6262



一人ひとりが「主役」になる場所がある

## 平成29年度 自衛官採用試験

## ●試験概要



募集種目	応募資格	受付期間	試験期日	試験種目	試験場所
自衛官候補生(男子)	18歳以上 27歳未満	年間を通じて 行っております	第1次試験 受付時にお知らせします	筆記試験・適性検査	阿蘇地域振興局
自衛官候補生(女子)			第1次試験 受付時にお知らせします	筆記試験・適性検査 ・口述試験	健軍駐屯地
一般曹候補生		7月1日(土) ～9月8日(金)	第1次試験 9月16日(金) ～18日(土)	筆記試験・適性検査	阿蘇地域振興局
			第2次試験 10月5日(木) ～11日(水) (うち指定する1日)	口述試験・身体検査	健軍駐屯地
航空学生	高卒(見込含) 21歳未満		第1次試験 9月18日(日)	筆記試験・適性検査	未定
防医大 (看護学科)	高卒(見込含) 21歳未満	9月5日(月) ～30日(金)	第1次試験 10月14日(土)	筆記試験	未定

&lt;問い合わせ先&gt; 自衛隊熊本地方協力本部 阿蘇地域事務所 ☎22-4575

今こそ、熊本のために

## 平成29年度 熊本県警察職員採用試験

## ●試験概要



試験区分	願書配布	受付期間	第1次試験	第2次試験	受験資格
警察官B	6月中旬～	インターネット受付 8月7日(月) ～25日(金)	試験日 10月15日(日) 会場 熊本県立大学 試験内容 教養、作文 合格発表 10月24日(予定)	試験日 ○適性体力 11月11日(土) ～12日(日) ○面接 11月18日(土) ～22日(水) 合格発表 12月上旬	○18～27歳の方 (H2年4月2日 ～H12年4月1日生) ○学校教育法による大学 (短期大学を除く)を卒業 またはH30年3月末まで に卒業見込みの方(人事委 員会が同等の資格があると 認める方を含む)は受験で きません。
警察事務			試験日 9月24日(日) 会場 熊本学園大学 試験内容 教養、適性 合格発表 10月3日(予定)	試験日 ○適性作文 10月21日(土) ○面接 10月28日(土) ～30日(月) 合格発表 11月上旬	○18～21歳の方 (H8年4月2日 ～H12年4月1日生) ○学校教育法による大学 (短期大学を除く)を卒業 またはH30年3月末まで に卒業見込みの方(人事委 員会が同等の資格があると 認める方を含む)は受験で きません。

&lt;問い合わせ先&gt; 熊本県警本部警務課採用係 ☎096-381-0110 内線2643・2644

阿蘇サイクルツーリズム学校「コギダス」では、さまざまなサイクリングルートの開発を行っています！  
その中で、今回は『波野ルート』をご紹介します！

## 波野ルート

波野は、その名の通り波のような起伏に富んだ地域。アップダウンを楽しむルートは、ややハードでサイクリング上級者が体力に自信のある方におすすめします。峠を越えたり森の中を抜けたりと、風景がめまぐるしく変わっていきます。そば畑やキャベツ畑、牛の放牧など、季節ごとの“なりわい”の風景も波野の大きな魅力です。

## ① 道の駅波野 神楽苑

熊本と大分を結ぶ国道57号沿いにあり、そばを中心とした食事処、特産品コーナーやイベント広場があります。特にそばソフトクリームは人気があります。そばの手打体験もでき、そのそばを食べることもできます。



## ⑦ なみの高原 やすらぎ交流館

廃校になった小学校を改修した宿泊研修施設です。そばやピザ作り、ハイキングといった体験プログラム等が楽しめます。(要事前予約) ☎23-0555



## ② そば畑

波野特産物の“そば”。9月には、白い花が一面に咲き誇ります。特に波野駅近くのそば畑は、高岳や根子岳を背景に、印象的な風景が楽しめます。



## ③ 乳の木

波野支所の近くにある大きな銀杏の木。枝から気根が乳のように伸びており、母乳授けの言い伝えもあります。近隣の女性は甘酒を供え、乳の出を祈ったそうです。



## ④ 中江神楽殿



国選択無形民俗文化財の「中江岩戸神楽」が行われる中江神楽殿は、神々に一番近い指定席と言われています。4～11月(10月を除く)の第1日曜日には神楽の定期公演があります。

## ⑤ 荻岳



標高843m、波野地域で一番高い山。頂上には展望所があり、阿蘇五岳や祖母傾山、くじゅう連山など、360度の絶景パノラマを楽しむことができます。

## 凡例

① トイレ  
② 自販機

## ⑥ 滝水駅

鉄道で阿蘇から大分を目指す場合、熊本県での最後の駅です。『波野ルート』も折り返し地点を過ぎているため、ここでのんびり休憩して次の目的地を目指しましょう。



上級者向け

○ルートの詳細

走行距離：約27.5km

最大標高差：約200m

所要時間：3～4時間

## INFORMATION

コギダス  
阿蘇サイクルツーリズム学校

阿蘇サイクルツーリズム学校コギダスでは、ホームページやフェイスブックでサイクリングに関するさまざまな情報を発信しています！

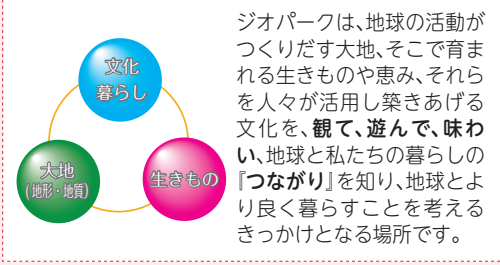
また、皆さまから阿蘇のサイクリングに関する情報も広く募集しています！

お問い合わせ：経済部観光課 ☎22-3174



f 「阿蘇サイクルツーリズム学校」  
フェイスブックやってます！





阿蘇ユネスコジオパークの **HOT** な話題をお届け。

# カルデラ暮らし

## 地域の遺産を守り、未来につなげるために ～ジオパークの再認定審査とは～

### 何のために審査は行われるの？

阿蘇地域は、日本ジオパークネットワーク(2009年)、ユネスコ世界ジオパーク(2014年)への加盟認定を受けました。しかし、認定を受ければ目標達成というわけではありません。ジオパークというプログラムは、地域の遺産を保護・活用し、未来につなぐための活動ができていくかどうか、4年に一度再認定審査を受ける必要があります。そして、本年は日本ジオパークネットワークの再認定審査を受ける年です。



前回の審査の様子

### どんなことを審査するの？

阿蘇の場合、来年、ユネスコ世界ジオパークの再認定審査を受けることとなります。そのため、今回の日本ジオパーク再認定審査は、ユネスコ世界ジオパークの再認定審査を受けるのに好ましい状態であることを確認するための審査でもあります。2014年に認定を受けた頃から、地質・地形サイトの管理と保全、教育・研究、管理運営、ジオツーリズム、国際対応・ネットワーク活

動、防災・減災等において適切な活動が継続されているか、また、改善が図られているかを評価されます。その審査を経て、「再認定(今後4年間ジオパークを継続できる)」、「条件付き再認定(改善すべき点があるので、2年後に再認定審査を行う。改善できなければ認定取消)」、「認定取消」などの結果が出されます。

### 私たちにできること

今月2日から4日にかけて3名の審査員が阿蘇を訪れ、現地審査を行います。来年の、ユネスコ世界ジオパークの再認定審査も含め、地域の皆様のご理解ご協力が必要です。皆様が、ジオパークを活用し、楽しみ、地域振興につながっているかということも重要な評価点になります。古くから受け継いできた私たちの暮らしや文化は世界に誇れるものです。これからも世界に向けて阿蘇をアピールしていくためにも、再認定を目指して皆でがんばりましょう。



大観峰で火山の噴火を表現するジオガイド

## 阿蘇ガイド養成講座の受講生募集！

本プログラムは、「阿蘇を広く知り、深く学ぶ」ことを楽しむ講座です。修了要件を満たし、「阿蘇ガイド」に認定されると有償ガイドとして活躍できます。阿蘇ガイドになって、阿蘇を訪れる多くの人々にその魅力と奥深さを伝えていきましょう！

- 開講日 9月23日(土)～11月25日(土)の土曜日と日曜日
- 受講料 30,000円(大学生は10,000円)※分割払い可
- 応募資格 18歳以上
- 応募締切 9月15日(金)(ただし、定員(30名)になり次第終了)

詳細は、下記の「阿蘇ジオパーク公式ホームページ」をご覧ください。



### 阿蘇ジオパーク推進協議会

〒869-2221 熊本県阿蘇市赤水1930番地1 阿蘇火山博物館内  
TEL: 0967-34-2089 FAX: 0967-34-2090  
公式ウェブサイト: <http://www.aso-geopark.jp/> フェイスブック: <https://www.facebook.com/AsoGeopark/>

家族や身近な人との関係を見つめ直し、  
人権や差別について話し合う機会を持ちましょう。

# 人権作文

地震後の学校や周辺の様子  
阿蘇西小学校六年 柳川凛

十月十二日、私たちの学校では、防災学習で、被災した阿蘇西小学校とその周辺の様子を見るために、フィールドワークに行きました。

まず最初に、阿蘇火山博物館の館長の池田先生のお話を聞きました。そこでは、熊本地震と阿蘇山との関係など私たちが知らなかったことをたくさん教えてくださいました。私が初めて知ったことは、熊本県は地震が多いということでした。今まで小さい地震しかなかったのに、いきなり大きい地震が来たのだらうと思いました。そして阿蘇は自然災害が多いところであるということもわかりました。

次は、ハメーター道路を渡った畑に行きました。地震の前よりも、二メートルほどかんぼつしてしまいました。元々の高さから、あんなにも段差ができてしまうことにびっくりしました。

そして、体育館の裏側に行きました。地面が少しずれているのがわかりました。プールのほうに行ってみると、地面とプールとの間に三十センチメートルほどの段ができていて、中のパイプが見えていました。その周囲を見ると、どこもひびが入ったりして、あきれいな体育館も周りとずれているのがわかり、ショックでした。市役所の方の話を聞くと、

「このプールは、道路側に下がっていて、目洗い場をはじめ、きれ

つができるなど、使えなくなつたので、別のところに作ります。」と話してくださいました。私は今、六年生で、新しいプールでは泳ぐことができませんが、出来上がったの見たらいいなと思いました。

その後、校舎や児童玄関を見に行きました。いろんなところの破片が下に落ちていたり、階段が割れていたり、水を流すところが外れていたりしました。

「阿蘇西小学校が地震の被害が一番大きかった。」

という話を聞いて、今の尾ヶ石東部小学校の校舎があつてよかつたと思いました。

最後に、荒れ果てた運動場に行き、みんなで校舎をバックに写真を撮りました。傷んだ校舎や運動場を見て、とてもショックでした。

けれど、池田先生が、私たちの住んでいる阿蘇は、空気がきれいでも水もおいしく、温泉など火山の恵みもある、よいところだから、たくさん我慢してほしいとも話されました。私は、阿蘇が大好きだし、早く元の姿にもどるといいなと思いました。

このフィールドワークを通して、学校だけでなく、周囲の道路や畑などの修復のために、たくさんの方々が全力で頑張っておられることに気づきました。だから、私自身も、今の自分にできることを一生懸命やってみようと思います。私は一度、水害にあつたことがありますが、その時は、激流に足を取られ、流され、跡ヶ瀬の消

防団の方に、命がけで助けてもらい、すごく怖い思いをしました。今回の地震でも、水害の時と同じように、周りの人たちにたくさん助けてもらいました。そのため、もう自然災害は起きてほしくないけれど、もし起こった時は、私を今まで助けて下さった方々のように、だれかの支えになりたいと思います。

**先生からのコメント**

凛さんは、平成24年の九州北部豪雨でもとても怖い体験をし、その中で助けて下さった消防団の皆さんの姿を見て感じたことをしっかりと振り返り、今回の地震でも、同様に多くの皆さんが助け合う姿に感動し作文にまとめてくれました。

命を大切にするために多くの方々が協力すること、私たちの学校のみなが安全に過ごすことができるように全力を尽くされていることを、今回のフィールドワークでしっかりと気づき、自分なりにできることを頑張っていることと決意を持ってくれたことを本当にうれしく思っています。

実際の様子を目の当たりにしたときはショックだったでしょうが、力強く前向きに生きる凛さんの作文を、阿蘇西小みんなの思いとして掲載いたしました。

人権作文 平成28年度 阿蘇市人権作文集「かけはし」より ※学年は平成28年度時点。

塗装・防水工事・メンテナンス

**塗 装 防 水**

株式会社 井上

〒869-2302  
熊本県阿蘇市三久保448番地22  
web <http://www.aso-inoue.com/>  
E-mail [info@aso-inoue.com](mailto:info@aso-inoue.com)

塗装内容  
(屋根・壁・破風板・軒天・デッキ・塀・他)

防水内容  
(雨漏れ調査・屋上・ベランダ・コーキング・他)

-お見積・調査 無料-

もしも **0967-32-1501**



新刊案内 just published

『孤道』  
著者病気のため、未完のまま刊行することとなった、熊野古道を舞台に繰り広げられる、壮大な歴史ロマンズミステリー。



内田康雄 / 著  
(毎日新聞出版)

『猫の傀儡』  
傀儡師となった野良猫・ミスジは、売れない狂言作者を操って、寄せられる悶着に対処していく。やがて一匹とひとりの前に先代傀儡師失踪の真相が立ち現われ。傑作時代「猫」ミステリー。



西條奈加 / 著  
(光文社)

『DIYでできる! 壁・床のリフォーム & メンテナンス百科』  
自分でできるリフォームのファーストステップ! 壁・床DIYリフォームで理想の住まいを手に入れるためのプラン・養生・施工・メンテナンスのすべてを徹底解説する。



(学研プラス)

『ジュニアのためのボルダリング 実践テク上達バイブル』  
ボルダリングが上達するためのテクニックを、世界で活躍する選手の実演とともに解説。10代に必要なトレーニング法やコンペ当日までの計画の立て方、基本テクニックQ & Aも収録する。



小山田大 / 監修  
(メイツ出版)

お知らせ library information

夜間開館のお知らせ  
8月(16日、31日を除く)は週1回午後8時まで開館しています。

阿蘇図書館 (水曜日)	8月2日、9日、23日、30日
一の宮図書館 (木曜日)	8月3日、10日、17日、24日



移動図書館 bookmobile

●阿蘇・一の宮地区 (8月4日☎・9月1日☎)

西役犬原公民館	9:40 ~ 10:00
竹原公民館	10:05 ~ 10:25
坊中公民館前	10:35 ~ 10:55
佐伯商会前	11:00 ~ 11:10
赤水駅前	11:30 ~ 11:50
宮本酒店前	11:55 ~ 12:15
坂梨公民館	15:00 ~ 15:20
古城公民館	15:30 ~ 15:50

●波野地区 (8月22日☎・9月12日☎)

波野保健福祉センター	11:40 ~ 12:00
------------	---------------

※天候や道路状況により巡回を中止することもありますのでご了承ください。

阿蘇医療センター  
〒869-2225 阿蘇市黒川 1266  
☎ 34-0311 / ☎ 34-2273



熊本地震の影響による、こどものストレスや、交通事情の悪化で通院困難な住民の方の負担軽減を目的に専門外来を開設しています。今回は診察に協力いただいている先生を紹介します。

**血液・免疫内科**  
すずしま ひとし  
**鈴島 仁 医師**  
くまもと森都総合病院  
内科診療部長  
主な診療領域  
貧血、リンパ節腫脹など

**神経難病 (神経内科)**  
わたり まり  
**渡利 菜里 医師**  
熊本大学医学部附属病院  
神経内科 特任助教  
主な診療領域  
神経変性疾患、筋疾患など

**小児の心のケア (小児科)**  
じょうどい たかこ  
**上土井 貴子 医師**  
熊本大学医学部附属病院  
小児科 助教  
主な診療領域  
小児発達、小児精神、小児心身症、睡眠

**乳腺内分泌外科**  
いわせ ひろたか  
**岩瀬 弘敬 医師**  
熊本大学大学院生命科学研究部  
乳腺・内分泌外科学分野 教授  
主な診療領域  
乳腺科、甲状腺外科

**特殊疾患 (小児科)**  
いらい まさのり  
**岩井 正憲 医師**  
熊本大学医学部附属病院  
小児科 講師  
主な診療領域  
新生児、乳幼児の発達、小児科全般

**リウマチ膠原病内科**  
なかもら ただし  
**中村 正 医師**  
桜十字病院 院長補佐  
主な診療領域  
リウマチ性疾患

**特殊疾患 (小児科)**  
くわだ なおみ  
**鎌田 直美 医師**  
熊本大学医学部附属病院  
小児科 助教  
主な診療領域  
小児科一般、小児リウマチ膠原病

**糖尿病・代謝・内分泌内科**  
おの 薫  
**小野 薫 医師**  
熊本大学医学部附属病院  
糖尿病・代謝・内分泌内科 医員  
主な診療領域  
糖尿病

**特殊疾患 (小児科)**  
ながた ひろこ  
**永田 裕子 医師**  
熊本大学医学部附属病院  
小児科 診療助手  
主な診療領域  
腎臓、小児科一般

**睡眠時無呼吸症候群外来**  
ゆふ てつお  
**由布 哲夫 医師**  
阿蘇医療センター 循環器内科 医長  
主な診療領域  
睡眠時無呼吸症候群

阿蘇医療センター専門外来の診療体制

診療科	診察日	受付時間	診療時間	診察医
血液・免疫内科	第2金曜	13:00~16:30	14:00~17:00	鈴島 仁
小児科 (小児の心のケア)	第4水曜	8:30~11:30 13:00~15:00	10:00~12:00 14:00~16:00	上土井 貴子
小児科 (特殊疾患)	偶数月/第2木曜 奇数月/第2木曜 第3木曜	8:30~11:30 13:00~16:30	10:00~12:00 14:00~17:00	岩井 正憲 鎌田 直美 永田 裕子
神経内科 (神経難病)	毎週木曜	8:30~11:30 13:00~16:30	9:00~12:00 14:00~17:00	渡利 菜里
乳腺内分泌外科	第1水曜	13:00~16:30	14:00~17:00	岩瀬 弘敬
リウマチ膠原病内科	第3水曜	8:30~11:30 13:00~16:30	9:00~12:00 14:00~17:00	中村 正
糖尿病・代謝・内分泌内科	第1,3,5金曜	8:30~11:30 13:00~16:30	9:00~12:00 14:00~17:00	小野 薫
睡眠時無呼吸症候群外来	毎週月曜(要予約)	14:00~15:30	14:00~16:00	由布 哲夫

※休診・診療時間など予告なく変更となる場合もありますので、電話 (☎34-0311) で予約をお願いします。

地域中核病院としての役割  
熊本地震に伴う専門外来医師の紹介

「傾いた住宅 修復できます!!」  
お気軽にお問い合わせください  
info@aizac-awaji.co.jp  
0120-054219  
起こしにい  
受付時間 9:00~19:00 (平日)

診断・見積もりは無料!!  
阪神淡路大震災を契機に22年以上の実績がある、被災家屋復旧のスペシャリストです。  
全壊判定でも大半が修復可能です。  
当社特許商品のパワースジカイで地震に強い家に修復できます!

(株)アイザックアワジ  
熊本現場事務所 〒861-1115 熊本県合志市豊岡465  
本社 〒656-1743 兵庫県淡路市斗ノ内1386-1  
http://www.aizac-awaji.co.jp/



**寄付** 【阿蘇市社会福祉協議会（香典返し）】  
(6月30日受付分まで)

寄付者	続柄	物故者	(行政区)
宮崎 又男	亡妻	ルミ	(東2区)
甲斐 孝子	亡夫	研一	(西2区)
竹森 信子	亡子	良幸	(古神1区)
家入 恵美子	亡夫	重富	(古神3区)
首藤 キクヨ	亡夫	利治	(分1区)
高木 満浩	亡母	和子	(古閑)
森永 政子	亡夫	宣義	(古城5の1区)
池田 シマエ	亡夫	正二	(上西河原)
森 武詞	亡母	ツル子	(内牧3区)
工藤 栄次	亡母	セツ	(内牧5区)
市原 重之	亡妻	克代	(宇土)
森 シズオ	亡夫	熊喜	(下役犬原)
市原 ふみを	亡夫	忠久	(上役犬原)
竹原 栄二	亡母	ケサ子	(竹原)
蔵原 咲代	亡夫	光	(蔵原)
池田 忠次	亡母	スナ	(南黒川)
村上 京子	亡夫	義春	(赤水)
杉田 国興	亡母	ユキモ	(狩尾1区)
飛田 よみえ	亡夫	頼男	(榎木野)
志賀 健二	亡父	幸夫	(笹倉)

**赤ちゃん**  
(6月30日受付分まで)

赤ちゃん	誕生日	パパ・ママ (行政区)
鎌倉 伍沙 <small>いっさ</small> くん	5月25日	敏一・瞳子 (狩尾3区)
堺 千馬 <small>かずま</small> くん	5月26日	真一郎・千恵 (竹原)
池田 結奈 <small>ゆづな</small> ちゃん	6月5日	英樹・弓恵 (北2区)
荒木 愛叶 <small>あいか</small> ちゃん	6月6日	貴幸・アキエ (折戸)
大塚 葵華 <small>あきは</small> ちゃん	6月7日	一樹・梓 (分1区)
松下 日茉莉 <small>ひまり</small> ちゃん	6月9日	和則・のぞみ (内牧5区)
森山 絢晴 <small>ゆんせい</small> くん	6月14日	健一・悠希 (内牧2区)
黒田 聖志朗 <small>せいしろう</small> くん	6月14日	武志・花弥 (内牧2区)
蔵原 千幸 <small>ちゆき</small> ちゃん	6月17日	大護・美帆 (蔵原)
渡邊 叶菜 <small>かんな</small> ちゃん	6月17日	正敏・たまみ (赤水)
東 奨真 <small>しょうま</small> くん	6月22日	賢典・亜紀子 (東2区)
村山 想來 <small>そうら</small> ちゃん	6月22日	茂雄・裕子 (古神2区)
田尻 夏輝 <small>なつき</small> くん	6月29日	裕一朗・志津香 (元黒川)

**米寿**  
(昭和4年7月生まれ)

氏名 (行政区)	氏名 (行政区)
内村 菅一 (分1区)	瀧村 アツ子 (道尻)
高木 澄子 (東仲町)	古島 静江 (永草)
藤井 係 (豆札)	山本 照光 (西町)
後藤 万一 (古城5の1区)	家入 照子 (西町)
佐藤 計子 (下西河原)	佐藤 美恵 (竹原)
佐藤 義一 (西小園)	田島 アヤ子 (南黒川)
宮崎 チエコ (宇土)	家入 幸 (赤水)
佐伯 福郎 (山田)	山本 仰 (的石)
坂梨 安敬 (今町)	佐藤 ヨシ子 (横堀)

**結婚**  
(6月30日受付分まで)

夫	妻	(行政区)
田代 憲喜	佐藤 宏美	(北黒川)
和田 凧冬	森本 由依佳	(成川)
渡邊 勇磨	松村 美貴	(折戸)
緑 幸博	戸北 亜加音	(福岡)
梅田 良太	重松 沙希	(分1区)
坂井 一尊	三富 有理	(東3区)
坂本 勝	山内 香織	(上西黒川)

※本ページ内の氏名は敬称を省略させていただいています。また、各情報は希望者のみ掲載しています。

**人の動き** (2017年6月30日時点) (6/1～6/30)

人口	世帯		出生 死亡 転入 転出			
	(男性)	(女性)	出生	死亡	転入	転出
26,931人	12,760人	14,171人	17人	32人	94人	98人
前月比 46人減	30人減	16人減				
		11,402世帯				
		4世帯減				

**子育て**

- のんびり広場** (波野保育園内 ☎ 24-2800)
- 8月 2日 ☎ 水遊び・プール遊び
  - 8月 9日 ☎ 水遊び・プール遊び
  - 8月 23日 ☎ 簡単野菜クッキング
  - 8月 30日 ☎ 散歩に行こう・誕生会
  - 9月 6日 ☎ よーいドン! かけっこしよう
  - 9月 9日 ☎ 波野保育園の運動会に参加しよう
- すくすく広場** (一の宮子育て支援センター ☎ 22-4539)
- 8月 1日 ☎ プール遊び
  - 8月 3日 ☎ 人形劇観劇会
  - 8月 8日 ☎ うちわ作り
  - 8月 10日 ☎ プール遊び
  - 8月 15日 ☎ 砂場で遊ぼう
  - 8月 17日 ☎ ピザ作り **要予約**
  - 8月 22日 ☎ シャボン玉で遊ぼう
  - 8月 25日 ☎ わいわい子育て相談会
  - 8月 29日 ☎ 誕生会・計測日
  - 8月 31日 ☎ プール遊び
  - 9月 5日 ☎ プール納め
  - 9月 7日 ☎ 運動遊び
- ぴよぴよ広場** (阿蘇市子育て支援センター ☎ 32-3843)
- 8月 2日 ☎ ぴよぴよ祭り
  - 8月 9日 ☎ 計測日・水遊び・プール遊び
  - 8月 16日 ☎ 水遊び・プール遊び・ホッパ・インテグ
  - 8月 23日 ☎ 誕生会・お化け屋敷ごっこ **要予約**
  - 8月 30日 ☎ 親子ふれあい体操
- さくらんぼ広場** (あそひかり幼稚園内 ☎ 22-0089)
- 8月 2日 ☎ 水遊びをしよう
  - 8月 9日 ☎ 水遊びをしよう
  - 8月 21日 ☎ 水遊びをしよう
  - 8月 30日 ☎ お誕生会 **要予約**
- Yっ子広場** (熊本YMCA 黒川保育園内 ☎ 34-0402)
- 8月 2日 ☎ 水遊びをしよう **要予約**
  - 8月 23日 ☎ 親子ふれあい遊び **要予約**
  - 8月 30日 ☎ 水遊びをしよう **要予約**
- ポップ広場** (阿蘇中央幼稚園内「南教室」 ☎ 32-3643)
- 8月 5日 ☎ こどもまつり **要予約**
- さぼさぼ広場** (古城保育園内 ☎ 22-0380)
- 8月 19日 ☎ 保育祭 **要予約**
  - 8月 22日 ☎ ベビーマッサージ **要予約**
  - 8月 29日 ☎ プール遊び **要予約**
  - 9月 5日 ☎ 手作りふりかけでお握り作り **要予約**

※各センターでは、おやつ作りや親子クッキングなどの調理実習にはエプロン・三角巾(バンダナ可)が必要です。

**在宅医**

- ※診療時間：午前9時～午後5時  
※受診の際は必ず保険証をご持参ください。
- 8月 6日 ☎ 家入整形外科 ☎ 32-0048
  - 8月 11日 ☎ 古閑医院 ☎ 22-3000
  - 8月 13日 ☎ たくもと小児科クリニック ☎ 32-2202
  - 8月 20日 ☎ 問端内科 ☎ 32-0102
  - 8月 27日 ☎ 小野圭生医院 ☎ 32-0039
  - 9月 3日 ☎ 阿蘇温泉病院 ☎ 32-0881

**健診**

- ※場所：一の宮保健センター (☎ 22-5088)  
※対象者には個別に通知しています。
- 8月 1日 ☎ 7～8カ月児健診 H28.12生
  - 8月 8日 ☎ 4カ月児健診 H29.3.16～4.15生  
もうすぐ1歳健診 H28.9生
  - 8月 22日 ☎ 3歳児健診 H26.1生
  - 8月 29日 ☎ 1歳6カ月児健診 H27.12生

**相談**

- 心配ごと相談**
- 8月3日 ☎・17日 ☎ 9:30～12:00 阿蘇保健福祉センター 阿蘇市地域包括支援センター ☎ 32-5122
- 法律相談** (民事・家事・刑事等に関すること) **要予約**
- 8月3日 ☎ 9:30～12:00 阿蘇保健福祉センター 阿蘇市地域包括支援センター ☎ 32-5122
- 年金出張相談** (国民年金・厚生年金) **要予約**
- 8月7日 ☎・21日 ☎ 一の宮保健センター
  - 8月28日 ☎ 農村環境改善センター (内牧)  
※時間はいずれも 10:00～15:00  
熊本東年金事務所 ☎ 096-367-2503
- 消費生活相談**
- 8月2日 ☎・16日 ☎ 10:00～15:00 内牧支所 阿蘇市生活相談センター ☎ 22-3364
- 認知症カフェ** (相談や悩みを語り合える憩いの場)
- 8月9日 ☎ 10:00～13:00 阿蘇保健福祉センター
  - 8月10日 ☎ 10:00～13:00 一の宮高齢者センター 阿蘇市地域包括支援センター ☎ 32-5122
- 障がい者相談** (就業・生活)
- 8月15日 ☎ 10:00～12:00 阿蘇市役所 市役所福祉課 ☎ 22-3167
- 登記相談** (売買・贈与・相続等) **要予約**
- 8月17日 ☎ 10:30～15:00 阿蘇市役所 熊本地方法務局阿蘇大津支局 ☎ 096-293-2272
- あそ若者就労相談会**
- 8月14日 ☎・28日 ☎ 10:00～16:00 ハローワーク阿蘇 阿蘇若者就労相談会 ☎ 0968-74-0007



## サバとトマトの味噌煮

### 材料 (4人分)

- サバ(切り身) … 4切れ ●塩、コショウ…少々
- 料理酒…大さじ2 ●トマト…中2個(400gほど)
- ショウガ…1かけ(すりおろす)
- みそ…大さじ2 ●水…1と1/2カップ
- 砂糖…小さじ2
- アスパラガス…6本 ●ミョウガ…2個
- 生シイタケ…中4個

### 作り方

- 1 サバは塩をふり15分おく。  
水気をふいてコショウをふり料理酒をかけてさらに5分おく。
- 2 生シイタケはスライスする。アスパラガスは下半分の皮をむき、塩ゆでして3cmの長さ切る。
- 3 トマトは熱湯に浸し皮をむき角切りにする。フライパンに入れて火にかけ、シイタケも一緒に入れて煮る。2分煮立てて酸味を飛ばし、Aを加えて混ぜる。再び煮立ったら①を料理酒ごと入れ、クッキングシートをかぶせて煮汁をサバにかけながら10分煮る。アスパラガスを加えてさらに3分煮る。
- 4 器に盛り、千切りにしたミョウガをのせる。



**食改胃から一言**

阿蘇の特産であるトマトとアスパラガスを使ってさっぱりと作りました。トマトと味噌の相性も良いです。お好みで煮込み加減を変えてみてください。

問一の宮保健センター ☎ 22-5088



厨房で調理をする中山さん。店では昔ながらのだご汁と高菜めしのセットが人気。

### Work 6

## 中山 翔

### めしのやまいち

#### Profile

1986年生まれ、31歳。阿蘇市出身、竹原在住。漬物屋を営む有限会社山一食品の三代目。今年5月、内牧に食堂『めしのやまいち』をオープンし店長として働いている。



## 仕事も遊びも『心』を大切にしています

— お店を始めたきっかけ

家業が漬物屋で、内牧にも漬物店を出店しています。以前からイベントなどの際には「だご汁を出して、常連のお客さんに「店を出してみたら？」という声と、自らも食堂をやってみようという思いから今年5月に開店しました。

— お店のこだわりや手ごたえ、難しかったことなど

阿蘇に嫁いで数十年のおばさま方が作る昔ながらの『だご汁』が一番のこだわりです。近所のお客さんも増え、「お持ち帰りしたい」と言われたことがうれしくて印象に残っています。

— 商工会青年部での役割

商工会に加入して6年目になり、今は青年部の研修委員長に就任しています。大人になってからの勉強は楽しいですね。商工会に加入した

からには、いろんなことを学んで行きたいと思っています。

— 阿蘇で仕事をする魅力や仕事を続けることについて

阿蘇は自然が魅力で、訪れる人も多い地域です。商工会青年部に加入したことで、先輩からの助言などが環境にも恵まれています。

— これから阿蘇で働く人に向けて

何でも挑戦してみることが大事だと思います。失敗することも経験です。笑顔を絶やさず仕事をやっていただければと思います。



のだ あいか  
**野田 愛風**さん (20歳) 住所:手野  
株式会社 あすなる企画 勤務

趣味 ネットサーフィン 特技 哲学

好きな言葉 その時に考える

阿蘇の好きなところ 空(特に星空)

好きな異性のタイプ 話が通じる人

仕事の内容 伐木、木の搬出、下草刈り、特殊伐採など

仕事で日頃から心がけていること 事故を起こさず作業を行うこと

一言コメント 林業は、早起きしたり夕方早めに帰ったり、人間として本来の生活を身をもって感じることができ、職場も雰囲気良く、仕事をしやすい環境です。女性が少ない業種ですけど頑張ります！

### フレッシュマン

阿蘇市で働く元気なフレッシュマンを募集しています！自薦他薦は問いません。

【対象】①阿蘇市民 ②阿蘇市内で働く人 ③仕事を始めて5年以内 ④おおむね30歳未満の男女

【問い合わせ】総務課秘書広報係 ☎ 22-3111 (メール) pr@city.aso.lg.jp





# 阿蘇フォト on Instagram

Instagram



#my\_aso でタグ付けされた選りすぐりの写真をご紹介します！



♥ @396\_zima



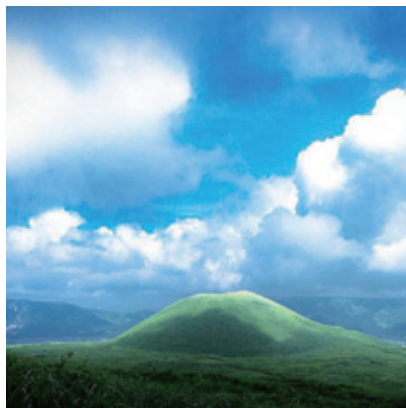
♥ @kanzaki\_tetsudai



♥ @tak\_vill



♥ @sorami.do\_



♥ @takayana1027



♥ @yuichi.k.19

阿蘇の写真は「#my\_aso」でご投稿ください

①

Instagramをインストールしてください。

②

阿蘇市のアカウント「@asostagram」をフォロー。

③

阿蘇市に関連する写真を投稿してください。

④

コメント欄に「#my\_aso」と入力。



※アプリの使用は無料ですが、通信費は各回線ごとのご負担となります。



●第4回阿蘇市公式Instagramフォトコンテスト好評開催中！

[テーマ] 夏真っ盛り！ [募集期間] 8月31日(木)まで

[応募方法] ①「@asostagram」をフォロー ②「#my\_aso\_summer」をコメントに入力

[入賞品] ASOMO 夢のコラボセット(阿蘇の人気商品詰め合わせ)



賞品提供・協力:ASOMO (阿蘇テレワークセンター) ☎ 23-6061

阿蘇 広報あそ 2017年8月号 No.151

発行/阿蘇市役所 熊本県阿蘇市一の宮町宮地504番地1 TEL0967-22-3111(代) FAX0967-22-4577

編集/総務課秘書広報係 印刷/株式会社つるばやし印刷 熊本県阿蘇市一の宮町宮地527-2

阿蘇市ホームページ  
<http://www.city.aso.kumamoto.jp/>

阿蘇市Instagram  
<https://www.instagram.com/asostagram/>

阿蘇市フェイスブック  
<https://www.facebook.com/asocity/>

