

阿蘇

広報あそ

December

12

2017 Vol.155

はいちごの季節よ。

阿蘇の草原が国の重要文化的景観に選定！

市政報告会質疑応答

ふるさと応援寄附金事業が始まりました

んがっながら 創りだす 新しい阿蘇
～ ONLY ONE の世界へ～

阿蘇市



移住農家
堀口俊文・美帆子

きついことはある、
けれどそれも
愉しさの一部だ。

外輪山の上、波野地区に移住してきた。夫は千葉、妻は東京の出身。二人ともこれまで農業とはまったく無縁だったが、二人が以前から都会の暮らしに小さな疑問を持ちつづけてきたのは事実だった。そして二〇二一年、東日本大震災が起きる。価値観がぐらりとひっくり返る衝撃が引き金となった。その年の暮れに移住を決める。「同年に熊本県を旅行したんです」。阿蘇の湧水の清さに度肝を抜かれた。だからここにやってきた。理由はそれで十分だ。都会に背を向けるなどという気負いはさらさらしない。自然のなかで大地と向き合って生きていきたいということに尽きる。いちばんはじめに作ったのは大豆だった。地域の人は優しい。ていねいに教えてくれて、しかも押しつけがましくない。やんわりと受け止めてくれる。熊本地震に直面して、当然多くのことを考えた。自分たちの非力さのことも。「半人前なのだから、自分たちの仕事を懸命に築くことが復興なのだ、と思うことにしました」と妻の美帆子さん。「農業は『業』だからやはり厳しいです」と夫の俊文さん。きついことはたくさんあるけれど、それも愉しさの一部なのだ。



阿蘇の土の鉄と、 農業とを しっかりと繋ぐ。

阿蘇デザインファーム
山本剛宏

阿蘇の火山がはるかな時を超えて抱えつづけてきたものがある。褐鉄鉱リモナイトという堆積物だ。豊富な鉄分を含むこの土壌を活用し、二〇〇五年に農業生産法人が立ち上がった。デザインファームの命名にこめられた想いは、「土としての阿蘇をデザインしたい」である。代表者の山本剛宏さんは、大学では時代の先端をいく電子情報工学を専攻し、卒業後も精密検査機器メーカーの技術者として勤務していた。が、「自然がないと息が詰まる」ことを思い知る。そして故郷の阿蘇の土に取り組んでいく人生が始まった。

着目したのが、中華料理や豚骨ラーメンの具としても馴染のあるキクラゲだ。土壌の大きな強みを生かした鉄分豊富なキクラゲはすぐに高い評価を受け、浸透した。スタップの数人が二〇二一年の東日本大震災で被災し、阿蘇の地に避難してきている人たちだ。だから熊本の震災に際して「会社を挙げて動こう」となった。仕事は中断。宮崎に届いた支援物資を受け取り、避難所ではなく各戸にそれぞれ配った。もちろん結束は強まった。「阿蘇の力は水と土と人の力です」。それを土台とした農業を推進していく。

人の力を
信じる。

阿蘇の誇りと実りのブランド

然
zen
A s o C i t y

あるがまま、という貴さ。
人と自然が共作する阿蘇。

然についてのお問い合わせは、
阿蘇市「草・観・然」活性化事業推進会議事務局(阿蘇市観光課)
TEL. 0967-22-3174 / FAX. 0967-22-4566

aso-zen.com

- 阿蘇の自然を舞台にした人びとの営みこそ大きな力を持っている、という考えで2013年秋にスタートした「然」。活動の広報として、お一人お一人のポスターを制作しています。
- 「然の人びと」は現在も取材進行中です。輝いている阿蘇人をどしどしご紹介ください。自薦他薦を問いません。

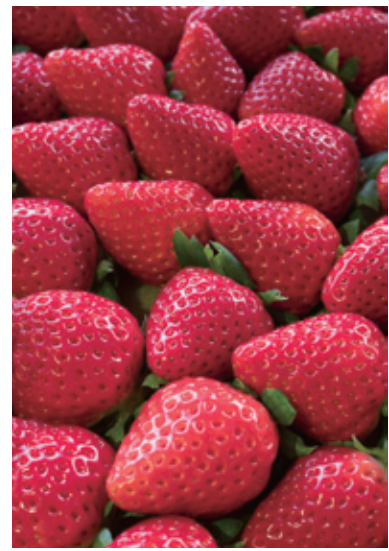
※ 掲載された内容は取材時のものです。

今月の主な内容・CONTENTS

- ④ 阿蘇の草原が国の重要文化的景観に選定！
- ⑥ 平成 29 年度 市政報告会 質疑応答
- ⑫ 市職員の給与などを公表します
- ⑭ まちの話題
- ⑳ 市役所からのお知らせ
- ㉔ 暮らしの情報
- ⑳ 年末年始の各種お知らせ
- ㉔ ふるさと応援寄附金事業が始まりました ほか
- ㉘ 阿蘇広域行政事務組合 平成 28 年度決算報告ほか
- ③① 人権作文 一の宮小学校 3 年 黒田 ^{たくま} 達さん
- ③① カルデラ暮らし vol.12
- ③② 阿蘇医療センター通信 No.26
- ③③ 阿蘇サイクルツーリズム通信 vol.11
- ③④ 図書館へ行こう！
- ③⑤ 第 13 回阿蘇市読書感想文コンクール入賞者紹介
- ③⑧ 暮らしカレンダー＆お慶びご寄付
- ④① 故郷で働く 阿蘇品 伸二さん
- ④① 地産地消クッキング ^{豆腐まんじゅう} さわやかフレッシュマン 坂本 裕紀さん・脇添 ^{れおな} 玲於那さん
- ④② 阿蘇フォト on Instagram

今月号の表紙

クリスマスケーキや年末年始の贈り物としてイチゴをよく見かける季節になりました。阿蘇地域のイチゴは「さがほのか」「ゆうべに」「恋みのり」の 3 種類、年間約 500 トンが生産されています。阿蘇は気温が低いいため、10 月下旬～6 月上旬まで長期に渡り高品質なイチゴが出荷されます。昼夜の寒暖差も大きいことから甘くなるのが特徴です。



市役所からのお知らせ

- ご自身の固定資産についてしっかりと把握されていますか？ [P20]
- 12 月 3 日から 12 月 9 日は「障害者週間」です [P22]
- 平成 30 年度 放課後児童クラブ入所のご案内 [P23]

くらしの情報

- 平成 30 年阿蘇市成人式のご案内
- あなたの山林、誤伐・盗伐大丈夫ですか？
- 阿蘇くまもと空港の香港線就航記念グループ旅行助成事業
- 危険物取扱者試験案内
- 12 月・1 月は農地等利用最適化推進強化月間
- 戸籍なんでも相談会
- 熊本県出身学生寮「有斐学舎」入寮生募集
- 放送大学 4 月生募集のお知らせ
- 「熊本復興応援ナース」を募集しています
- 熊本ハートウィークフォーラム観覧者募集
- 「生物多様性くまもとセミナー」受講者募集
- 政治家の寄附は禁止。有権者が求めることも禁止。

夢を追いかける青少年の声を届けます ー

夢を追いかけて

昨年の熊本地震、10 月の阿蘇山の噴火、私はいろいろな災害を経験しました。その中で各県から応援に来てくれた自衛隊、警察、消防の方々の活動を見て、私も人の役に立つ仕事につきたいと思いました。

将来、私は、地域の安全や安心を守る警察官になりたいと思います。今、取り組んでいる陸上の経験をいかして、熊本のため、そして阿蘇のために貢献できるように努力したいと思います。

高日 稚菜

たかひ わかな / 一の宮中学校・3 年

— 重要文化的景観とは —

地域における人々の生活又は生業及び当該地域の風土により形成され、我が国民の生活又は生業の理解のために欠くことが出来ない景観のうち、文化財保護法に基づき市町村の申出により文部科学大臣が選定する特に重要な景観のことです。

熊本県と阿蘇郡市7市町村が共同で進めている世界文化遺産の構成資産のひとつ、阿蘇市の草原景観の一部が10月13日に国の文化財「重要文化的景観」に選定されました。

阿蘇カルデラに広がる草原景観は、永い年月をかけて野焼きやあか牛などの放牧を繰り返して人為的に形作られた国内最大規模のもので、人と自然との共生を象徴するものとして世界に誇る宝です。

今回は7市町村それぞれの特徴をもった景観が「阿蘇の文化的景観」として同時に選定されたもので、平成25年の米塚及び草千里ヶ浜、豊後街道の文化財指定に続き、世界文化遺産登録の前提条件である国内候補の暫定リスト入りに向けたステップアップとなります。阿蘇の宝を世界の宝にするため、阿蘇市は世界文化遺産登録に向けた取り組みを進めていきます。

草原が 的景観に選定！

今回選定された阿蘇郡市7市町村の重要文化的景観



阿蘇北外輪に広がる草原

【文化的景観に関するお問い合わせ】

阿蘇世界文化遺産推進室 ☎ 3 4 - 1 6 4 3

詳しい情報は阿蘇世界文化遺産推進室オフィシャルサイトをご覧ください。

阿蘇世界文化遺産

検索

これまで熊本県と阿蘇郡市では、平成21年に阿蘇地域の活性化や草原をはじめとする地域資産の持続的な保全を目的として世界文化遺産登録を目指す協議会を設立し、阿蘇地域に点在する貴重な資産の調査を行い、国の文化財指定を中心に県と郡市共同で様々な取り組みを行ってきました。今回選定されたのは阿蘇市山田地域の草原の一部で、展望スポットとして全国的に有名な大観峰周辺の草原景観です。ここでは阿蘇五岳や九重連山が一望でき、野焼き・採草・放牧という阿蘇市ならではの営みで形成された重要な景観として、重要な文化的景観に選定されました。

今回の選定は、世界文化遺産登録への取組みでも中心的な役割を占めるもので、国の文化財として認められたことで、阿蘇の風景を価値ある貴重なものとして全国に発信することができます。

阿蘇の 国の重要文化

赤枠の箇所が重要文化的景観に選定された阿蘇北外輪山中央部の草原景観の範囲



市政報告会 質疑応答

10月3日から11月2日にかけて、市内11会場で「市政報告会」を開催、総計680人の参加がありました。市制施行以来、12回目を迎えた今年は、昨年発生した熊本地震に伴う復旧復興の進捗状況及び今後の取組みを中心に市から報告した後、意見交換の時間では、会場から活発な意見・提案がありました。各会場における主な質疑応答について、一部を紹介します。

Q 昨年から波野で学童保育を立ち上げて欲しいとお願しているが、人数等の問題で、なかなか前に進まない。夫婦共働きが増える中、必要としている人が1人でもいれば考えてほしい。

A 学童保育については、地区の民生委員さんから相談を受け、「(運営費の)半分が公費、半分が保護者負担で1〜2人では運営が厳しい。」という話をした。指導員を置くことが必須であり、人件費がかかる。そのため、今の

学童保育制度では、15人以上いなければ、運営が難しいと思われる。今すぐは難しいが、将来の新たな方向性も視野に入れて検討したい。【市民部長】

Q 波野では既に高齢化と人口減少で後継者がいなくなり、農業や畜産をやめた方もいる中で、農地や山林の管理と、阿蘇市の中でも特殊である畑地農業を継続して守っていくのか今から心配である。新規作物を考案し、波野が抱えている高齢化

や後継者不足に対し何が必要であるのか先手を打って対応してほしい。

A 畑作と水田で違うところは旧一の宮町・旧阿蘇町も似たような状況で、後継者があまりいないのが現状である。我々も考え方を変えて、「後継者」として、身内(家族)だけでなく、外部から人を受け入れる体制づくりが必要になってくると思う。外部の人が就農するためには、農地取得から機械・設備等に莫大な費用がかかるため、所有者が農地等を貸すような形をとれば、農業が維持できるのではないかと。既に他業種では、市外の方が多く入ってきており、農業も例外ではない。発想の転換により、もっと参入する方が増えてくると思っている。

また、林業については、非常に難しい問題であり、間伐や枝打ちができない山が増えており、NPO団体でやっている所もあるが、あまりにも面積が広がって進まない部分もある。また、地籍調査を終えておらず、所有者や筆界が不明な

部分もあるが、現在、県の事業により、モデル的に古城地区で取り組んでいるところである。【経済部長】

Q 山田小学校の児童は33人であるが、現在の先生の数と何年生が複式学級か説明してほしい。

ただし、子どもと先生の数が減っていることから先行統合の相談も受けており、PTAや地域との話し合いの中で方向性が決まれば、予算を組み、実行委員会を立ち上げるなどして、取組みを進めていきたい。また、完全複式学級であるため途中で統合した場合、学習できない教科が生じるなど、すぐに統合することはできないため、最低でも1年はかかる見込みである。【教育長】

A 1・2年生、3・4年生、5・6年生で1クラスずつの完全複式学級と特別支援学級を合わせて4クラスある。担任の先生が各クラスに1人ずつ付いて指導している。職員数は、担任4人に加えて、校長、教頭、事務職員、養護教諭、支援員、給食の先生がいる。なお、平成21年に学校規模適正化計画を作成し、旧一の宮町の学校統合後に旧阿蘇町の4校も統合する計画であったが、東日本大震災による校舎耐震化の問題、平成24年の豪雨災害、昨年の熊本地震の影響等によって当初計画よりも遅れている状況である。

Q 財政健全化判断比率と口と同規模の他自治体と比べた場合の優位性について知りたい。

A 人口が同規模の自治体としては、上天草市、水俣市、菊陽町、大津町、豊後高田市、竹田市などが挙げられるが、面積規模や産業形態が違うため一概に財政状況の比較は難しい。ただ、財政健全化判断比率を数値上で見る限り、健全であると判断できる。【市民部長(元財政課長)】



暗く狭いと指摘のあった県道内牧坂梨線の山田～小倉区間

Q 県道内牧坂梨線の小倉から山田の約800mの区間は、日中も暗く道幅も狭いため危険である。以前、県に対し改修の陳情を行った際に、「平成28年度に調査、31年度には完成する」との回答があった。現在の進捗状況を教えてほしい。本道路は山田の住民にとって主要な道路であるため、早急に改良工事をお願いしたい。

A 当該地区については、未改良の区間が700m存在するが、現在、県道内牧坂梨線は平成24年の災害で特に被害が著しかった手野から北坂梨地区の工事を進めている。三野地区が平成30年度、手野地区の一部は31年度の完成を目指している。山田地区の未改良部分は三野地区等の工事の進捗を見てどういった取組みができるか検討していきたい。【県振興局土木



交通量が増えている県道河陰阿蘇線の狩尾～跡ヶ瀬区間

Q 部工務第一課長】
県道河陰阿蘇線の狩尾3区から跡ヶ瀬までの改良が進んでいない。トンネル開通は2020年度とまだまだ先であり、この道路は道幅が狭いうえに交通量も増大、樹木が生い茂って事故も多く危険である。こちらの道路も早急に改善してほしい。(的石車帰線も同様の要望があり)

A 本件については県に要望を行っているが、優先順位があり、未だ着手できていない。今後とも、要望は強く続けていくが、樹木が生い茂っている場所など、地元で気づいた点があれば、市への情報提供をお願いしたい。また、要望書を提出していたければ県に進達する。【土木部長】

われるが、常勤医師の確保をお願いしたい。

A 医師確保、特に整形外科の常勤医師の確保については喫緊の課題である。現在、非常勤医師が火曜と木曜に来て対応している状況である。院長も事あるごとに大学にお願いしているが、医師確保に向けて、今一番の課題として一生懸命努力して取り組んでおり、ご理解いただきたい。【医療センター事務部長】



工事中の成川橋。これから橋が架けられ平成30年3月に完成予定

A 交通量が増え危険であることは認識している。限られた予算の中で、すぐに道路改築に着手することは困難な状況。早急には安全対策については対応したい。【県振興局土木部長】

Q 成川橋の復旧工事の進捗は？

A 現在工事中であるが、橋梁工事であり時間がかかる。平成30年3月を目途に完成予定となっている。【経済部長】

Q 阿蘇医療センターの診療体制について、整形外科の患者が一番多いと思

Q 冬季におけるミルクロードや二重峠の道路管理について、昨年は非常に助かった。現在、二重峠トンネル工事が進められているが、今年の冬季の対処は昨年同様か？

A 当該道路は国道57号の迂回路にもなっており、国と連携して、昨年同様の対策をとる予定としている。【県振興局土木部長】

Q 乙姫には70歳以上の独り暮らしの方が25人いるが、震災後は転出する

方もいて減ってきている。現在、私たちは週1回見守り活動を行っているが、乙姫地区には、65歳以上の高齢者が38.3%いて、10年後には2人に1人が高齢者になることが予想されている。今後、高齢化が進み、きめ細やかな高齢者対策が必要になってくると思うが、阿蘇市では訪問看護師の不足について、どのような対応をしているのか？

A 阿蘇医療センターでは、残念ながら医師が不足しており訪問診療ができていない状況。今後、訪問診療について取り組んでいくため、体制の整備が急がれているところである。ただ、高齢化社会に向け、これから地域包括ケアシステムを行政とタイアップして構築していかなければならぬと考えている。医療・福祉・介護が密接に連携しながら対応を考えているところである。【医療センター事務部長】

Q 乙姫川(国道57号付近)の浚渫により、今年には水害を免れたが、未だ暫

定的に大型土のうが積まれた箇所もある。今後、恒久的対策をどうするのか？曲がっている河川をどのように改修していくのか？

A 乙姫川の上流は、昨年度、砂防堰堤の嵩上げなど対策を講じてきた結果、今年の梅雨時期には大きな被害はなかったと考えている。河川については、どうしても毎年土砂が溜まっていく状況であり、毎月のパトロールの中で、悪い所は予算の範囲内で随時撤去しながら対応していきたい。また、土のうの設置場所が具体的に分からないが、昨年の災害等で多数の復旧箇所があり、業者等の人手不足により、対策ができず残っている所もある。恒久的な対策が早くできるようにしたいと思っている。なお、川の流れが悪いところは、今後調査をして予算要求して対処できるか検討していきたいと考える。【県振興局土木部工務第一課長】

Q 被災した畜舎・納屋等の農業用施設に対す

る補助事業(経営体育成支援事業)について、建築業者不足により年度内の完成が難しい。次年度への繰越はできないか？

A この事業は、熊本地震からの復旧事業として平成28年度から実施しており、繰越して今年度は2年目になる。平成30年度へ繰越すことは3年目となり制度上難しいものがあり、対象者の方には、平成29年度中(理想は本年12月中)に完了していただくよう通知もしている。また、更に次年度へ繰越すことの可否について、未だ国の決定が得られないことから、繰越が可能となるよう国県への申入れをしている。この結果は、年明けには明確になると考えているが、対象者の方には万が一のためにも年度内の完成に向け取り組んでいただくなど、ご協力をお願いしたい。内容が確定次第、周知を図りたい。【経済部長】

Q 阿蘇カルデラの火口壁(外輪山)は360度至る所で崩落しているが、



地震直後の崩落した北外輪の斜面

立野周辺の国直轄砂防事業以外は、あまり復旧が進んでいない状況である。早急に復旧しなければならないような場所は、局部的に国や県に復旧してもらおうように阿蘇市から陳情すべきであり、観光地として非常に残念である。急傾斜地が多く難しいところもあると思うが、早急に国県へ要望活動を行ってほしい。

A 現在、県による砂防や治山事業の災害関連緊急事業、激甚災害特別対策事業などに着手いただいでい

る。しかしながら、被災箇所も多く、事業の範囲を超えている状況もあり、県と相談し、国に直轄砂防の実施を要望しているところである。本年度、国が直轄砂防の調査に入っているが、まだ事業化は決定されていない。現在、高森町・南阿蘇村と期成会を組織し、事あるごとに市長が上京し、来年度からの事業化に向けた要望を重ねている。今後も、市として最大限の努力をしていきたい。【土木部長】

国道 57 号(斜面崩壊部)の状況
H29.11.17 対岸から撮影



熊本側(写真より左奥)や大分側(写真より右奥)の国道 57 号でも道が無くなっていたり道路下の地盤が崩落した箇所があり、さらなる欠壊が起きないように欠壊防止工事が進められている。

Q JR 豊肥本線の復旧に向けたお願いや交渉は行っていないのか？

A JR 豊肥本線の復旧については、立野地区の道路復旧状況による場所が大きく、現在のところ、全く

見通しが立っておらず、計画も明らかにはなっていない状況にある。通勤・通学・観光などに JR 豊肥本線はなくてはならない存在であるため、JR 九州に対して要望活動は続けていく。【経済部長】

Q 二重峠トンネルについては円滑に事業が進んでいるようだが、国道 57 号(現道)の復旧の目処は立たないのか？国道 57 号(現道)の早期復旧が赤水地区住民の総意であると考えており、現代の土木技術を持ってしても、もう少し早く復旧ができないのか？

A 熊本地震により、阿蘇大橋の南側(熊本側)と北側(大分側)で大きく 2箇所が被災しており、熊本側は 4 車線のうち 3 車線が完全になくなっている状態で、大分側では 2 車線のうち半分以上がえぐられている状態である。その後 6 月の降雨により、周辺が更に崩れかけており、現在、崩落土砂を抑えるための工事を行っている。土砂崩れの規模としては、従来の道

路高から最大 15m ほど削られており、その上に樹木を含む土砂が最大 5m ほど覆い被さっている。山の樹木を含んだ土砂はかなり柔らかいものであり、そこに何かを作ろうとしても安定せず支持できないため、現在、バックホウで土砂を取り除いている状況にある。なお、周辺は黒ボク土・赤ボク土などもあり地盤の状況を調査し、学識者の意見も聞きながら、どういったものができるのか慎重に対応していきたい。また、土留めの盛土がある所より上は無人化施工で、下のほうは有人施工で行っているが、いつでも避難できるように気象状況や斜面崩落の状況を常に監視しながら、1 日も早い復旧復興を目指すしているが、具体的にいつ頃とは言えない。【国土交通省九州地方整備局熊本復興事務所工務第二課長】

Q 大正橋・下鶴橋の架け替えについて、現在の工事の進捗状況は？
また、土砂災害特別警戒区域(レッドゾーン)内で自宅を再建することに躊躇してお

A 大正橋本橋については、上部工は契約が終わっており、今後本格的な工事に入る。完全に壊れている下部工も入札手続き中であり、平成 31 年 3 月開通を目指している。関連して右岸側の未来館に通じる道路の舗装工事も地元区長さんと協議しながら実施する予定である。仮橋については、本橋の下流側の位置に設置予定であり、現在、入札手続中である。幅は 1 車線で 4 t 車以下の通行に限定される。工事期間中はご迷惑をお掛けすることになるが、業者が決まり次第、工期などチラシ等で地元へ周知していきたい。
また、レッドゾーンについては、砂防事業を進めることにより多少は縮小していくが、全て解消できるわけではないため、当面は最も危険な箇所を優先的に復旧しながら、引き続き、対策を講じていきたい。【県振興局土木部長】

Q 子どもの数が減ってきており地域のお祭りもできなくなるのではないかと心配している。将来の阿蘇市のためには、人口減少の抑止に向けた施策をしないといけない。企業を誘致することが、難しいことは十分承知しているが、将来の阿蘇市のために早急に対策が必要である。10年後、20年後の阿蘇市のため我々も含め行政も頑張ってほしい。

A 企業誘致については、新しい企業誘致のやり方も模索している。これまでは、工場など企業ありきであつたが、今後は、既存の資源を有効活用するという観点から地場産業との連携など阿蘇の中枢である農業と観光などの関連企業をターゲットとした誘致も考えられる。地域住民と行政がともに企業を育て、地域内に二次発注、三次発注といった形で成長させることなど、長野県での成功例等を参考に、地場産業と連携した企業誘致を模索していきたい。【経済部長】

A 働く場があれば、人口減を阻止できるのではないかと考える。例えば「ふるさと納税制度」を有効活用し、物がまわり経済が循環すれば、そこに新たな雇用が生まれる。また、外部から来ていただくことも大事であり、阿蘇に來ないと分らない魅力もあることから、サイクルツーリズム活動等にも取り組んでいる。また、空き家バンク制度を設け、定住化対策も行っており、子育て支援も、他の自治体にはない魅力を打ち出すことによって、人口流出を食い止めるような対応も進めている。【総務部長】

A この問題は、以前から少なくなることによって、折角の素晴らしい環境が活かされず、労働力が低下し、危機感を抱えながら運営している。何と言っても、観光などのサービス産業、農業の分野、福祉の施設など「働く場所の確保」が重要である。地元で仕事ができ、生活ができ、結婚してもやっつけていけるという環境をつくっていききたいと思ってい

る。地域に残って生活ができるのが基本であり、子どもが生まれることにつながっていくのではないかと考える。さまざまな活動から、若い人がふるさとを愛し、ここで生活できるという環境づくりを、これから頑張っていきたいと思っている。【市長】

Q 1年を通じて梅雨から台風季節など日本列島を襲っている。特に、近年はゲリラ豪雨による土砂崩れや河川の氾濫が見受けられるのか疑問に感じている。阿蘇地域でも遊水地や堤防など非常にお金をかけて整備をしていたただい敬意を表現したい。ただ、古城の河川は雨が少し降るだけで水位がグッと上昇し、どうせ投資するのであれば、河川に堆積した土砂を除去してもらいたい。

A 確かに、遊水地を整備したり、堤防の嵩上げなどの対策もあるが、ご指摘のとおり、河川の中にはかなりの堆積土砂がある。昨年の噴火やそれ以前から堆積が続

いており、常にパトロールを実施し、できるだけ予算の範囲の中で除去していく計画である。今年度も地区から要望があった箇所については、近々、堆積土砂を取り除き、来年の梅雨に備えていく考えである。【県振興局土木部工務第一課長】

Q 現在、財産区委員をしているが、平成24年の豪雨災害後、古城1区から3の2区までは上水道が整備されたが、古城4区については上水道が整備されず、今も財産区の管理水道となっている。上水道の加入については、一昨年の初寄りでは区民の75%、本年は全員が希望している。財産区の水道は50年程前に整備したもので、既に老朽化に伴い管が腐食している箇所もあり、資金の問題で修繕できなくなるとも危険され、上水道に加入するた

A 平成24年の豪雨災害で被災した際に、古城4区において上水道加入希望

調査を実施したところ、75%に満たなかったとのことであり、当時は古城1区から3の2区までを臨時交付金を活用して整備した経緯がある。今回、区民の合意形成が図られたとしても、将来的に補助金などの財源がない限り、大きな地元負担も生じることから、上水道加入も難しいかもしれない。実際、財産区水道と上水道を2本引くことは難しく、区長及び財産区委員等と財政課・水道課で地元負担を含めた資金計画などを協議していきたい。【土木部長(水道局長)・総務部長】

Q 最近、新聞で“いじめ”など取り上げられているが、学力も含めて阿蘇市の子どもの状況はどうなのか？

A いじめの状況については、全国的に新聞等で自ら命を絶つ事故につながるということで大きな問題になっている。阿蘇市でも「いじめ防止基本方針」を策定し全力を挙げて取り組んでいる。年間を通して、いじ

め」に関する無記名アンケート調査を定期的に実施しているが、県平均よりも少ない状況である。昨年度1年間で学校側が「いじめ問題」として把握して指導した事案が22件あったが、前年度よりもかなり少なくなっており、取組みは少しずつ成果を上げていると思っている。小学校では、日常生活の中において、仲間外れにされたり意地悪をされたり、これらが広がって陰湿にならないように早期発見、早期対応できるように取り組んでいる。また、不登校というのは、休暇が病気以外で年間30日を超えた子どもをカウントし、小学生はゼロであるが、中学生はここ2〜3年は20人ほどいた。そのため、昨年度から旧中通小学校に職員を1人配置し適応指導教室を開設し、学校になかなか来ることができない子どもにお世話や授業をして学校に復帰できるように指導している。

現在、教育委員会では学力向上に最も力を入れており、学習支援員を配置したり、各教室に電子黒板を設置したり、学習が分かり、楽しく、関

心を持つ授業づくりにも取り組んでいる。教育委員会にも指導員を3人配置し、常に学校に行つて若い先生達に対し指導力の向上を図っている。4月に行つた全国学力学習状況調査では、小学校では全国平均にかなり近づいており、中学校では昨年度よりも若干下がっている。まだ熊本地震の影響が残っているかもしれないが、早く全国平均を上回るように全員で頑張っているところである。【教育長】

Q 自主防災組織については、坂梨地区では桜町と下町がモデル地区に指定され、今般、小学校を通して防災訓練を実施する。回覧板の回付など、試行錯誤を繰り返しながら、区民に周知できるように、役員共々、力を合わせて取り組んでおり、このような自主防災活動も継続して進めていきたい。

A 11月19日に、一の宮小中学校主催により、坂梨地区は桜町と下町(古城地区は古城1区)で防災訓練に取り組みれるとうかがっている。



坂梨地区(桜町・下町)の防災訓練の様子

る。平成2年や24年の災害の教訓を忘れないためにも、こういった取組みが市内全域に広がってほしいと考える。【総務課長】

Q 合併以降、人件費を削減してきたとの報告があったが、今回の熊本地震で支えてきたのは市職員の皆さんであり、職員の肉体的・精神的な部分を支えていくのは労働環境であると考え。現代の「働き方改革」の中で、何もかも削減していくことには無理があり、市職員の労働環境の改善について、どのよう

に考えているか？

A 全国的には、合併効果も含めて職員を少しでも減らし、効率的な行政運営を目指すような流れになっている。しかしながら、阿蘇市では平成24年の豪雨災害や昨年の熊本地震などの大きな災害に遭い、職員が足りなければ、隔々まで対応が行き届かない状況であったことも事実である。発災当初は、職員は昼も夜も休みもないような状態の時もあった。報道等でも「働き方改革」が大きく取り上げられる中、職員のやる気を引き出すためにも、徹底した業務の見直しを行い、取捨選択を進めながら、真に必要な業務を見極めなければいけないと考える。また、新しい事業をやっていくためには、止める事業もなければ、職員は身体的にも持たない。職員がメンタル不調に陥れば、作業効率も悪くなるため、週1回は定時に帰るような運動も進めている。引き続き、職員の自己研鑽・レベル

アップを図って、効率的に事務ができるように研修等も進めていきたいと考えている。【総務部長】

Q 農村公園あびかのトイレについて、高齢者や体の不自由な方は使いにくい。あびかは幼児から高齢者まで多くの方が使用する施設であり、トイレの洋式化等をお願いできないか？

A 早々に現地の確認やうえで、対応を検討したい。しかしながら、再整備となれば当然多額の予算も必要となる。和式から洋式への変更手法などの検討も必要なことから時間をいただきたい。【教育部長】

※宮地地区において、「畜産クラスター事業」に関するご意見は、事業主体である「阿蘇地域畜産クラスター協議会(事務局：J A阿蘇)」に対し、住民説明会の開催も含め確実にお伝えします。



市職員の給与などを公表します

市民の皆さまに市役所の人事・給与・サービスの状況をご理解いただくため、条例に基づき、人事行政運営状況を公表します。

2. 職種別給料月額状況 (H29.4.1 現在)

職種	月額	平均年齢
一般行政職	323,200円	42.8歳
技能労務職	339,100円	52.9歳

※職種は「地方公務員給与実態調査」に基づくものです。

3. 初任給基準 (H29.4.1 現在)

一般行政職		技能労務職	
大学卒	高校卒	高校卒	中学卒
178,200円	146,100円	143,500円	135,500円

医療職 (医師)		医療職 (薬剤師等)	
博士課程終了	大学6卒	大学卒	短大3卒
329,900円	245,200円	184,400円	173,200円

医療職 (看護師等)		
短大3卒	短大2卒	准看護師養成所卒
195,900円	187,600円	160,100円

4. 期末・勤勉手当 (H29.4.1 現在)

	6月期	12月期	計
期末手当	1.225月分	1.375月分	2.60月分
勤勉手当	0.850月分	0.850月分	1.70月分

※職務の級などによる加算措置があります。

5. 主な職員手当の状況 (H29.4.1 現在)

	内容
扶養手当	【配偶者】月額 10,000円 【配偶者以外の扶養親族】 1人につき子:月額 8,000円 父母等:月額 6,500円 【配偶者がいない場合の1人目】 子:月額 10,000円 父母等:月額 9,000円 ※16歳～22歳の子の場合には、5,000円加算。
住居手当	【借家・借間居住者】月額 12,000円を超える家賃を負担している職員に対し、家賃の額に応じ、月額 27,000円を上限として支給
通勤手当	【交通機関等利用者】 運賃の額に応じ月額 55,000円を上限として支給 【自家用車等利用者】 通勤距離に応じ、月額 15,800円を上限として支給

【管理職手当】 課長補佐以上の管理職に対して支給
(部長) 45,000円
(課長・支所長・院長・事務局長) 35,000円
(審議員) 30,000円
(課長補佐・次長・室長・所長・園長・事務長・館長・副院長・総看護師長) 25,000円
(技師長・薬局長・看護師長) 15,000円

人事管理・退職管理の状況

職員の業務に対する意識や行動の変革を促し、行政サービスの向上を図ることを目的に、平成28年度から『阿蘇市人事評価規程』に基づく人事評価に取り組んでいます。また、『阿蘇市職員の退職管理に関する条例』に基づき、営利企業等に再就職した元職員が、一定期間、現職職員に働きかけをする行為を禁じるとともに、一定の職員は再就職した場合に届出を義務付けています。

職員の任免及び職員数に関する状況

1. 職員の採用・退職の状況 (H28.4.1～H29.3.31)

区分	採用	退職
一般行政職	3人	10人
医療職	22人	15人
技能労務職	0人	0人

2. 部門別職員数の状況 (H29.4.1 現在)

区分	職員数		対前年増減数	
	平成28年度	平成29年度		
一般行政	議会	3人	3人	0人
	総務	70人	68人	△2人
	税務	16人	17人	1人
	民生	62人	68人	6人
	衛生	18人	18人	0人
	農林水産	27人	28人	1人
	商工	20人	17人	△3人
	土木	24人	24人	0人
	小計	240人	243人	3人
教育	39人	37人	△2人	
普通会計計	279人	280人	1人	
公営企業等	水道	11人	11人	0人
	下水道	5人	5人	0人
	病院	139人	142人	3人
	その他	18人	17人	△1人
	小計	173人	175人	2人
総計	452人	455人	3人	

※各部門は、「定員管理調査」に基づく区分・職員数です。

職員の給与の状況

1. 一般行政職の級別職員数の状況 (H29.4.1 現在)

区分	職務分類	職員数	構成比
1級	主事	17人	8.1%
2級	主事	13人	6.2%
3級	係長 参事 主任	94人	45.0%
4級	課長補佐 係長 参事	54人	25.9%
5級	課長 課長補佐	17人	8.1%
6級	課長 参事	8人	3.8%
7級	部長	6人	2.9%
計		209人	100%

※阿蘇市給与条例に基づく給料表の区分による職員数。
※職務分類はそれぞれの級に該当する代表的な職名。
※職員数は「給与実態調査」に基づくものです。

職員の分限及び懲戒処分・サービスの状況

すべての職員は、「全体の奉仕者」として公共の利益のために勤務し、職務遂行に当っては全力で奉仕しなければなりません。このサービスの基本原則を忠実に実行するため、職員にはさまざまな義務が課せられています。特に信用失墜行為の禁止、秘密を守る義務、政治的行為の制限や争議行為の禁止規定に違反した場合は懲戒処分の対象となります。

1. 分限処分者数 (平成 28 年度)

処分事由	降任	免職	休職	降級	計
勤務実績が良くない場合	0人	0人	0人	0人	0人
心身の故障の場合 (延べ)	0人	0人	4人	0人	4人
職に必要な適正を欠く場合	0人	0人	0人	0人	0人
職制、定数の改廃、予算の減少により廃職、過員を生じた場合	0人	0人	0人	0人	0人
刑事事件に起訴された場合	0人	0人	0人	0人	0人

2. 懲戒処分者数 (平成 28 年度)

処分事由	戒告	減給	停職	免職	計
法令に違反した場合	0人	0人	0人	0人	0人
職務上の義務に違反した場合	0人	0人	0人	0人	0人
全体の奉仕者たるにふさわしくない非行のあった場合	1人	0人	0人	2人	3人

職員研修の状況

1. 職員研修の状況 (平成 28 年度)

研修名	回数	参加者数
人権同和教育初任者研修	1	3人
法制執務研修	2	30人
新規採用職員研修	1	3人
一般職員 2部研修 (10年目)、1部研修 (5年目)	1	3人
メンタルヘルス研修	4	29人
新任課長・係長研修	2	8人

※主なものを公表しています。

公平委員会に係る業務の状況

1. 勤務条件に関する措置の要求状況 (平成 28 年度)

【継続件数】 0件
【措置要求件数】 0件

2. 不利益処分に関する不服申立の状況 (平成 28 年度)

【継続件数】 0件
【措置要求件数】 0件

職員の勤務時間・勤務条件

1. 勤務時間・休憩・休息時間の状況 (H29.4.1 現在)

1 週間の勤務時間	勤務時間の割振り		
	始業	終業	休憩時間
38 時間 45 分	8:30	17:15	60分

休憩時間：12:00～13:00

※勤務場所により、上記と異なる勤務形態の場合あり。

2. 一般職の年次有給休暇取得状況 (H28.1.1～H28.12.31)

対象職員数	総付与日数	総取得日数	平均取得日数	取得率
229人	4,580日	1,593日	7.0日	34.8%

対象職員数：H28.1.1～H28.12.31の全期間を在籍した一般職。

3. 休暇制度

区分	内容	
有給休暇	年次休暇	1年につき20日間付与(前年に未使用日数がある場合は、最大20日を翌年繰越)
	病気休暇	負傷又は疾病のため療養を要する場合、必要最小限と認められる休暇を付与
	特別休暇 (主なもの)	【結婚休暇】結婚する職員に対し最大5日間付与 【産前・産後休暇】出産予定日の8週間前の日から出産の日まで、及び出産の翌日から8週間を経過するまでの期間付与 【親族の死亡休暇】親族の続柄及び死亡時の生計関係に応じ、最大7日間付与 【夏季休暇】7～9月の間において、4日間付与
		【子の看護休暇】中学校始期に達するまでの子を養育する職員が子の看護のため勤務しないことが相当と認められる場合で、1年に5日の範囲内で付与
無給休暇	介護休暇	配偶者・父母・子、配偶者の父母などで、負傷・疾病又は老齢により日常生活を営むのに支障がある者の介護を行う場合、6月を限度として必要な休暇を付与
	組合休暇	組合活動に従事する場合に1年に最大20日付与

職員の福祉及び利益の保護の状況

1. 健康診断の状況 (平成 28 年度)

健康診断の種類	受診者数
人間ドック	141人
定期健康診断	261人

2. 公務災害補償制度 (平成 28 年度)

加入団体	災害件数
地方公務員災害補償基金熊本県支部	2件

市の教育行政発展に功績

元教育長日吉氏に地方行政功労者表彰

表彰

教育行政の発展に尽力し、文部科学大臣から地方行政功労者として表彰された元教育長の日吉純夫氏（赤水）が、10月19日市役所を訪れ佐藤市長に受賞を報告しました。

日吉氏は、平成18年5月～平成24年5月まで市の教育長を務め、その後は教育委員として平成29年3月に退任されるまでの間、小中学校にパソコンなどICT機器の整備、校舎等の耐震化、小中学校の統廃合を進めました。また、全国初の「自然体験学習の推進に関する条例」を制定し、自然体験学習を推進するなど市の教育行政の充実に尽力し、多くの功績が評価され今回の受賞となりました。



受賞を報告した日吉氏（中央）

News



阿蘇市に滞在したエレナさんとミハイロさん



WebTV アソ
動画

アートで阿蘇を世界に発信

海外アーティスト招へい事業 in 阿蘇 作品展示会

海外のアーティストが阿蘇に滞在し、阿蘇を題材としたアート作品を創作する海外アーティスト招へい事業の作品展示会が、10月22日～23日には阿蘇美で開かれました。

平成26年に始まった本事業は、阿蘇地域の世界文化遺産登録認定に向けた活動の一つで、滞在中に創作した作品を通して阿蘇を世界中に発信することを目的としています。今年も、阿蘇市、高森町、産山村、小国町に5名のアーティストが滞在。阿蘇市に滞在したセルビア人のミハイロ・ジェヴティックさんとエレナ・クルネタさんは阿蘇の生活に密着したショートフィルムを完成させました。本作品は今後阿蘇市のPR映像として活用されます。

元気いっぱいスポーツ楽しむ

阿蘇市シルバースポーツ大会

News

阿蘇市シルバースポーツ大会が10月25日に一の宮運動公園とと波野屋内ゲートボール場で開かれ、60歳以上の参加者らが汗を流しました。

高齢者の健康保持と親睦、生きがいを高めることを目的として毎年開かれている本大会には、合計632名が参加。徒競走や技巧走などそれぞれの会場ごとに競技が行われ、大勢の応援者が見守る中で選手たちは年齢を感じさせない様子で生き生きとスポーツを楽しみました。

※阿蘇地区は、会場コンディション不良により大会中止となりました。



一の宮会場のボールリレーの様子

わだい



ゾウの餌となる野草を刈り取る児童たち

動植物園とのつながり学ぶ

阿蘇西小学校 6年生が草原環境学習

阿蘇西小学校の6年生が11月2日、枳原野で草原環境学習を行い、草原の役割や阿蘇と熊本市動植物園のつながりについて学びました。

熊本市動植物園では、30年前からアフリカゾウに阿蘇で採草された数種類の野草を与えています。児童たちは阿蘇と動植物園のつながりを通して、阿蘇カールデラの成り立ちや阿蘇の草原の保全と利活用、熊本市の地下水との関係などについて学習しました。また、枳原野で野草を採草している跡ヶ瀬牧野組合の江入組合長の指導のもと実際に野草の刈り取りを体験し、刈り取った野草はゾウの餌として動植物園へ運搬されました。

ごみ・環境問題の関心深める

阿蘇市ごみを減らす標語・絵画児童作品コンクール

News



市長賞を受賞した志賀さん(左)と森島さん(右)

今年で10回目となる阿蘇市「ごみを減らす標語・絵画児童作品コンクール」の表彰が11月11日、阿蘇体育館で行われ、佐藤市長らから受賞者に賞状と副賞が贈られました。

このコンクールは、子どもの頃からごみ問題や環境への関心を深め、正しい認識を持ち成長してもらおうと市が実施しているもので、対象となる小学4～6年生から、標語部門に431点、絵画部門に294点の応募がありました。

入賞作品は、12月末まで市役所本庁市民課カウンターに展示されます。

入賞者と作品紹介

入賞者一覧(敬称略)

【標語の部】

- ▶市長賞 森島優美(一の宮小4年)
- ▶議長賞 西村有生(山田小6年)
- ▶教育長賞 市原愛華(内牧小6年)
- ▶優秀賞 加悦風花(一の宮小5年)、五嶋煌太(阿蘇西小5年)
筑紫蓮都(波野小4年)

【絵画の部】

- ▶市長賞 志賀葉月(波野小4年)
- ▶議長賞 長谷野愛美(一の宮小4年)
- ▶教育長賞 志賀日向子(内牧小5年)
- ▶優秀賞 吉岡菖蒲(一の宮小4年)、佐藤玄(阿蘇小4年)
岩下美月羽(波野小4年)

●標語の部(市長賞 森島優美さんの作品)

「しげんごみ 見方をかえれば 宝物」

絵画の部(市長賞 志賀葉月さん)



芸術の秋！日頃の成果を披露

第11回阿蘇市文化祭開催

阿蘇市文化協会主催（小嶋維男会長の阿蘇市文化祭が11月3・4日に阿蘇体育館で開催されました。今回で11回目を迎えた文化祭は出演者と出品者を合わせて約720名が参加。初日のオープニングアトラクションでは、阿蘇中央高校書道部がふるさとをテーマに書吟を披露しました。会場には、書道や絵画など17部門、約千点が展示され、両日合わせて約75演目のステージ発表が行われました。出演者はそれぞれの演目で日頃の成果を披露し、観覧者を沸かせました。

わだい



展示品を観覧する来場者

News



阿蘇地区で行われた一斉放水

火の用心！ことばを形に習慣に

秋の全国火災予防運動各地で取り組み

秋の全国火災予防運動が11月9日～15日まで実施され、各地で様々な取り組みが行われました。一の宮地区と阿蘇地区では、実際の火災を想定した非常呼集訓練を11月9日に実施。午前6時頃に消防団がサイレンとともに各班の詰所を出発し、指定された集合場所に駆け付けました。内牧遊水池に集まった阿蘇地区の消防団は一斉放水を行い、空気が乾燥するこれからの時期や年末に備え消防機械器具等の点検を行いました。（波野地区は12日に実施。）

また、消防車両による防火広報啓発活動や病院や学校、事業所などでも防火・避難訓練が実施されました。

大田黒浩一さんが阿蘇にエール

復興イベント『お出かけ肥後にわか』開催

ＲＫＫのラジオ番組『とんでるワイド』の生放送と、大田黒浩一氏率いる『劇団きやあ』による『お出かけ肥後にわかin阿蘇市』の公演、また、地元の特産品を取り揃えた『復興マルシェ』が11月9日に阿蘇体育館で開催され、多くの市民でにぎわいました。

キリングループと（公財）日本財団による被災地を応援する基金事業『キリン絆プロジェクト』の一環でＲＫＫが主催したこのイベントでは、市民ら約550名が来場。『劇団きやあ』によるステージでは、熊本のタレントらが繰り広げる喜劇に会場は大らかな笑いに包まれました。

わだい

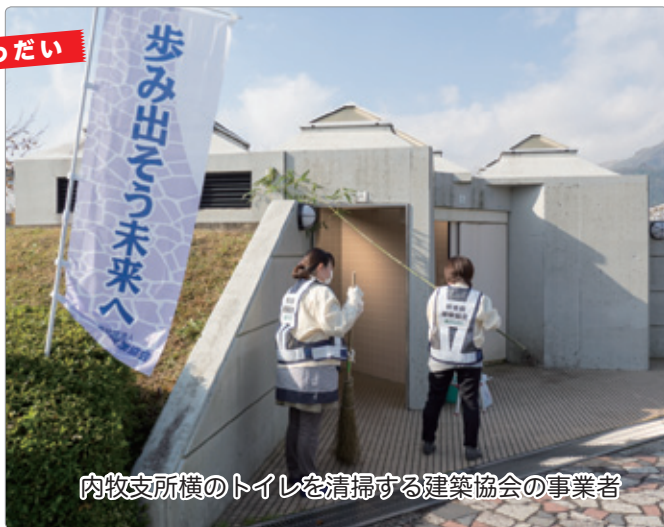


災害に備えトイレ清掃と点検

熊本県建築協会によるボランティア活動

11月11日の公共建築の日に合わせて、(一社)熊本県建築協会(会長 岩永一宏)会長の阿蘇市の加盟事業者が、市内の公衆トイレの清掃活動を行いました。

この取り組みは同協会が毎年実施している社会貢献活動の一環で、例年高齢者や障がい者の一人暮らし世帯の建員や手すりの点検を行っています。今年は大規模災害時に使用頻度の高い指定緊急避難所近くのトイレの重要性から、公共建築の日に合わせて事業者2社が集まり、市内の4カ所のトイレ清掃と付帯設備を点検しました。



内牧支所横のトイレを清掃する建築協会の事業者

子どもたちが熱演

第12回阿蘇市こども芸術祭開催

News



和太鼓を披露する赤水保育園の園児ら

阿蘇市こども芸術祭が11月11日に阿蘇体育館で開かれ、市内の保育園や小学生ら15団体が日頃の練習の成果を披露しました。「くまもと教育の日」と「熊本県芸術文化祭参加事業」の取り組みの一環で行われている本芸術祭は、郷土芸能や文化に触れることで地域の素晴らしさを感じてもらうことを目的として毎年開催されています。

当日は、子どもの成長を見ようと多くの家族連れが来場。大人顔負けの迫力の舞台の数々に会場からは大きな拍手が贈られました。

これまでの交通指導に感謝

退職交通指導員に感謝状贈呈

阿蘇市交通指導員を退職された方に対する感謝状贈呈式が11月17日、市役所で行われ、今年9月末に退職された岩下紀幸さん(古城3の1区)に感謝状が贈られました。

岩下さんは、平成23年に阿蘇市交通指導員に就任、以来6年6カ月間にわたって街頭やイベント等における交通指導に務められました。

交通指導員は、毎月3回の街頭指導をはじめ、交通安全運動期間中の活動や行事・イベント等における交通指導を行っています。



感謝状を受け取った岩下さん

ゴルフで市民の親睦深める

第12回阿蘇市民チャリティーゴルフ大会

第12回阿蘇市民チャリティーゴルフ大会が10月29日、阿蘇リゾートグランヴィリオホテルゴルフ場で開かれました。台風22号の影響により風雨が心配されましたが、大会には92名が参加しプレーを楽しみました。また、市内外の企業の協賛により豪華商品も用意され表彰式も大いに盛り上がりしました。今回の収益金63,507円は、阿蘇市社会福祉協議会に寄付されました。成績は次のとおり。

（ネット部門）
優勝 山口 光雄
準優勝 杉本 素一
3位 田崎 雅人
ベストブロッサム賞 杉本 素一

News



優勝した山口さん（右）



全員で「阿蘇ものがたり」を合唱
ステージ上が安城市の皆さん

合唱通じて国際交流

『日韓歌の交流会 in 阿蘇市』が開催

韓国安城市のシルバー合唱団18人が阿蘇市を訪れ11月14日に市のコーラスグループと交流する日韓歌の交流会in阿蘇市が開かれました。

安城市は、数年前から阿蘇市と民間レベルでの交流があり、度々阿蘇市を訪れています。当日は、阿蘇市のコーラスグループ、「コール・アモロソ」と「阿蘇さすげコーラス」の皆さんが参加。互いに美しい歌声を披露しました。交流会の最後には阿蘇市のイメージソング「阿蘇ものがたり」を全員で合唱し、交流を深めました。

農業経営統計調査に永年協力

岡田孝育さんに農林水産大臣から感謝状贈呈

農林水産省が実施する農林水産統計調査に永年にわたって協力したとして、11月7日、岡田孝育さん（桜町）に農林水産大臣から感謝状が贈られました。

トマトやイチゴなどの施設園芸を営む岡田さんは、15年間にわたり農業の収支経営調査に協力したことが評価され今回の表彰となりました。

九州農政局では、統計の重要性についての理解と一層の協力を推進する10月18日の「統計の日」に合わせ、長期にわたって統計調査に協力した人を対象に毎年表彰を行っています。

表彰



感謝状を受け取った岡田孝育さん（中央）とご家族 留里子さん

News



道路わきの花壇に球根を植える住民ら

花で観光客をおもてなし

内牧地区で 6,000 株のチューリップ植栽

内牧温泉を訪れる人を花で出迎えるため、内牧3区の住民や商工会女性部、老人会などが11月16日、内牧の道路沿線の花壇などにチューリップの球根を植えました。

花いっぱい運動の一環で行われた今回の植栽では、内牧の泉大橋〜商工会前までの道路沿いに約200坪と、『あそ☆び』などに合わせて6千個のチューリップの球根を手植えしました。

阿蘇郡内でも同様の取り組みが行われており、来年の春先には阿蘇郡市全体でチューリップ祭りが予定されています。

九州・全国大会出場者紹介と結果

●柔道【結果】 (11.18～19 / 長崎県)

第21回九州高等学校新人柔道大会出場

個人【2位】 嶋田 沙緒里
(鹿児島県霧島市立国分中央高校 / 阿蘇中学校出身)

●マーチングバンド(高等学校の部) (12.17 / 埼玉県)

第45回マーチングバンド全国大会

高橋 さあや(専修大学玉名高等学校3年 / 一の宮中学校出身)

●剣道 (11.12 / 愛知県)

第36回全日本女子学生剣道優勝大会

首藤 未来(志学館大学1年 / 一の宮中学校出身)

●女子バレーボール競技 (H30.1.4～8 / 東京都)

春の高校バレー第70回全日本高等学校選手権大会

濱田 桜子(鎮西高等学校2年 / 阿蘇中学校出身)

(敬称略)

第13阿蘇市民スポーツ大会結果

(10.1 / 阿蘇体育館)

ミニバレーA(アタック有)の部

1位 ポテトチップス

2位 プラタナス

3位 いちご倶楽部

ミニバレーB(アタック無)の部

1位 KCQ

2位 インパルス

3位 フレンドチーム

ソフトバレーの部

1位 ミニドルフィンB

2位 アグレッシ部

3位 ミニドルフィンA



ポテトチップス



KCQ



ミニドルフィンB

19歳～72歳までの総勢122名、19チームが参加しました。

固定資産税

ご自身の固定資産についてしっかりと把握されていますか？

税務課 資産税係 ☎ 22-3148

固 定資産税（土地・家屋・償却資産）は、1月1日現在、所有者として登記（登録）されている方に課税されます。しかし、家屋の滅失（取り壊し）や未登記家屋の所有権移転などの情報は、把握が困難なため、課税誤りや課税漏れとなる可能性があります。

平成29年中に次に該当する事例がありましたら、お手数ですが税務課資産税係にご連絡ください。

- 家屋の新築、増築、取り壊し
- 未登記家屋の売買、贈与などによる所有権移転
- 家屋の用途変更（住宅から店舗への変更など）
- 土地の利用状況の変更（地目の変更など）

※税務課または各支所で行する『名寄帳証明書』や毎年5月に送付している『固定資産税納税通知書の課税明細書』をご覧いただき、ご自身が所有する固定資産のご確認をお願いします。

申告方法や提出期限など

● 申告方法

12月下旬に「償却資産申告書」を郵送しますので、届きましたら所有する資産をご記入のうえ、下記期限までに提出してください。前年度と資産の状態が変わらない場合も申告が必要です。
※新規に事業を開始された方や、償却資産を所有されていて申告書が届いていない方は、税務課資産税係までご連絡ください。

● 提出期限・提出先

（提出期限）1月31日（水）
（提出先）税務課資産税係または各支所市民係

● 償却資産の種類

- ▶ 構築物（看板（広告塔など）舗装路面、門、塀など）
- ▶ 機械及び装置（各種製造・加工機械、農業用機械、太陽光発電機器など）
- ▶ 車両及び運搬具（大型特殊自動車など※自動車税・軽自動車税が課税されるものは対象外）
- ▶ 工具器具及び備品（商品陳列棚、パソコン、レジスターなど）

● 課税標準額の軽減措置特例

償却資産には、資産の用途や取得時期に応じて課税標準額が軽減される各種特例があります。

● 過年度更正と遡及（さかのぼり）課税

申告・調査などにより更正が必要になった場合、資産の取得時期に応じて最高5年度分さかのぼって税額の再計算を行います。（過年度更正）

固 定資産税は、土地・家屋のほか、事業で使う資産（償却資産）についても課税されます。平成30年1月1日現在、阿蘇市内に償却資産を所有している方は、地方税法の規定により、その所有状況を申告していただく必要がありますので、期限までに提出をお願いします。

固定資産税は
事業用資産（償却資産）にもかかります

CITY INFORMATION

1,000万円^(税別)～
安心の平屋
「木の家」

良質の住宅をできるだけお安くご提供します



県民住宅協同組合

熊本市中央区水前寺4-54-4 ☎096-213-1500
営業時間/9:00～18:00、年中無休
会社法人等番号 3300-05-009148

県住協 検索

☎0120・1500・78

広告



熊本地震に係る被災代替家屋 及び被災代替償却資産に対す る固定資産税等の特例

熊

本地震により、滅失または損壊した家屋（被災家屋。ただし、り災証明書の被害の程度が半壊以上のものに限る。）の所有者等が、平成33年3月31日までに被災家屋に代わる家屋を新たに取得・改築した場合には、当該取得・改築された家屋（代替家屋）の税額のうち被災家屋の床面積相当分（一部改築の場合は、被災家屋の床面積から改築部分以外の床面積を控除した床面積相当分。）について、その取得・改築した年の翌年から4年度分につき、固定資産税を2分の1に減額する特例措置が設けられています。（対象要件は以下のとおり）

また、同じ理由により、平成33年3月31日までに償却資産（代替償却資産）を取得・改良した場合も、取得・改良した償却資産の固定資産税の課税標準を、その取得・改良した年の翌年から4年度分につき2分の1の額とする特例措置が設けられています。詳しくは税務課資産税係までお問い合わせください。

被災代替家屋の特例措置対象要件

●減額適応対象者

- ▶被災家屋の所有者（共有名義の場合は、共有者を含む）
- ▶被災家屋の所有者に相続が生じたときは、その相続人
- ▶代替家屋に被災家屋の所有者と同居する三親等内の親族
- ▶被災家屋の所有者に合併が生じたときの合併後に存続する法人又は合併により設立された法人等

●被災家屋の要件

- ▶平成28年熊本地震により滅失し、又は損壊した家屋
- ※原則として、り災証明書の判定が「半壊」以上であること（又は、平成28年度分の固定資産税において、減免が適用される程度（損害割合20%以上）の被害を受けていること）
- ▶取り壊し又は売却等の処分がなされていること

●代替（適用対象）家屋の要件

- ▶被災家屋に代わるものとして取得した家屋
- ※原則として、種類（用途）又は使用目的が同一であるもの
- ▶被災家屋を改築した場合は、改築後の価格が被災家屋の価格以上となるもの

●取得期限

平成28年4月14日～平成33年3月31日に取得（中古含む）・改築されたもの

●減額対象範囲

代替家屋を取得した年の翌年から4年度分に限り、滅失・損壊した家屋（原則として、り災判定が「半壊」以上のもの）の床面積相当分の固定資産税の税額を2分の1に減額します。

診断・見積もりは無料!!



(株)アイザックアワジ

<http://www.aizac-awaji.co.jp/>

《傾いた住宅 修復できます!!》

阪神淡路大震災を契機に22年以上の実績がある、被災家屋復旧のスペシャリストです。
全壊判定でも大半が修復可能です。
当社特許商品のパワースジカイで地震に強い家に修復できます!

お気軽にお問い合わせください



info@aizac-awaji.co.jp

起こしにくい



0120-054219

受付時間 9:00~19:00 (平日)

熊本現場事務所 〒861-1115 熊本県合志市豊岡465

本社 〒656-1743 兵庫県淡路市斗ノ内1386-1

障 害 者 週 間

12月3日(日)から12月9日(土)は「障害者週間」です

福祉課 総合福祉係 ☎ 22-3167

12月3日から9日までは、「障害者週間」です。市民の皆様が障がい者の福祉について理解を深めていただくとともに、障がいのある方が社会を構成する一員として、社会、経済、文化その他あらゆる分野の活動に参加する意欲を高めることを目的に定められたものです。

市では、身体・知的・精神障がい者やその家族を支援していますので、お気軽にご相談ください。また、障がいの種別や状況に応じた福祉制度をまとめた「障がい福祉のしおり」を福祉課及び各支所に設置していますので、ご希望の方はお申し出ください。

なお、障がい者制度の概要については以下のとおりです。

各種障害者手帳・障害者制度の概要

身体障害者手帳

目、耳、手足、内臓などに一定程度以上の永続する障がいのある方に、熊本県知事から交付される手帳です。『障害』の程度は、重い方から順に1級～6級まで分けられています。

[申請手続き]

身体障害者手帳交付申請書・指定医師の診断書・写真(たて4cm×よこ3cm)・印鑑

療育手帳(知的障害者福祉手帳)

知的障がいのある方がさまざまな制度を利用する際に必要となる手帳です。障がいの程度によってA(重度)とB(中・軽度)に分けられます。

[申請手続き]

手帳交付申請書・写真1枚・印鑑

※申請後、申請者ご自身が熊本県福祉総合相談所に出向き判定が必要。

精神障害者保健福祉手帳

精神障がいのため、長期(6カ月以上)にわたり日常生活または社会生活への制約がある方に、社会参加・社会復帰・自立を促進するため熊本県から交付されます。

[申請手続き]

申請書・診断書(精神障害者保健福祉手帳用)・写真1枚・印鑑

※精神障がいを事由とする障害年金を受給されている方は診断書に代わり年金証書で申請することも可。

特別障害者手帳

身体または知的・精神に著しく重度の障がいがあるため、日常生活において、常に特別の介護を必要とする程度の状態にある在宅の20歳以上の方に対して支給される手帳です。(所得による支給制限あり。)

[手当額] 月額 26,810 円(金額は変動)

<以下の方は該当しません>

- 障害者支援施設などの施設に入所している人
- 病院・診療所等に3カ月を超えて入院している人

障害児福祉手当

身体または知的・精神に著しく重度の障がいがあるため、日常生活において常に介護を必要とする在宅の障がい児(20歳未満)に対して支給される手当です。(所得による支給制限あり。)

[手当額] 月額 14,580 円(金額は変動)

<以下の方は該当しません>

- 肢体不自由児施設などに入所している人
- 障がいを支給事由とする年金給付を受けている人

特別児童扶養手当

20歳未満の精神(知的)または身体に中度以上の障がいがある児童を養育している父か母、または父母に代わって養育している方に対して支給される手当です。児童福祉施設に入所している児童は支給できません。

[手当額]

1級 月額 51,450 円

2級 月額 34,270 円(金額は変動)

重度心身障害者医療費助成制度

重度の心身障がい者(児)が各医療保険で医療などを受けた場合は、その一部について市が助成します。

(対象者)

身体障害者手帳1級・2級、療育手帳A1・A2、精神障害者保健福祉手帳1級、福祉手当受給相当者で「重度心身障害者医療費受給資格者証」をお持ちの方(助成額)

[入院外] 医療費/月 - 1,020 円 = 助成額

[入院] 医療費/月 - 2,040 円 = 助成額

※1 医療機関ごとに上記負担金が必要。

※高額療養費などは除く。

阿蘇市身体障害者等地方年金支給制度

身体障害者手帳・療育手帳・精神障害者保健福祉手帳・戦傷病者手帳のいずれかを持ち、12月1日現在において、市に引き続き1年以上居住している方に月額5,000円を12月に支給するものです。

※福祉施設に入所している方は除く。

放課後児童クラブ

平成 30 年度 放課後児童クラブ入所のご案内

福祉課 子育て支援係 ☎22-3167

放課後児童クラブ(学童保育)とは？

保護者が就労などにより昼間家庭にいない小学生児童に対し、授業の終了後に学校の余裕教室などを利用して、適切な遊びと生活の場を与えて、その健全な育成を図ることを目的とします。

阿蘇市でも、少子化対策と児童の放課後の安全確保の一つとして、放課後児童クラブを設置しています。運営は保護者の負担金と市から運営団体への委託料を基に行われています。

平成30年4月から放課後児童クラブへの入所を希望される方は、次のとおり申込みをしてください。期日までに申し込まれない場合は、入所ができません。ご注意ください。

阿蘇市放課後児童クラブの設置状況及び入所申込

入所申し込みの際は、各放課後児童クラブに備え付けの「入会申込書」と必要書類を添付のうえ、下記の申込先に期日までにお申し込みください。
なお、長期休業期間中のみ利用を希望される方も、この期限内にお申し込みください。

申込期限
1月31日(※)

校区	一の宮小学校	阿蘇小学校	阿蘇西小学校	内牧小学校
クラブ名	一の宮まどか学童クラブ	へぎすい元気っ子クラブ	阿蘇西アイガモ学童クラブ	うちのまきスマイルキッズクラブ
場所	一の宮小放課後児童クラブ (旧一の宮給食センター)	阿蘇小学校 体育館 2 階	阿蘇西小学校 旧校長宿舎	内牧小学校 体育館 2 階
申込先	社会福祉法人まどか会	社会福祉法人やまなみ会	社会福祉法人阿蘇市社会福祉協議会	
電話	080-4311-0990	35-5211	32-1127	
負担金 (一人当たり月額)	4,500 円			
時間	月～金	14:30～18:00	14:30～18:00	放課後～18:00
	土曜	7:30～18:00		
	長期休暇中	7:30～18:00		

※長期休暇中は、負担金が変わります。また、年会費及びスポーツ安全保険に加入のための保険料も別途必要となります。(金額はクラブにより異なります)その他、ご不明な点は各申込み先へ直接お尋ねください。

※各クラブ定員になり次第締切となります。

めがね・補聴器・時計・宝飾・金・プラチナ高価買取

阿蘇で唯一の認定補聴器技能者の店

阿蘇品 伸二

認定眼鏡士 SS級
認定補聴器技能者 (登録番号10-2835)
古物商許可証 第931120000255号

営業時間 / 8:30-19:00
定休日 / 1月1日～4日

あそしな時計店

TEL/FAX 0967-22-3619
携帯電話 090-4678-2995

URL: <http://asoshina-tokel.com/>
E-mail: yspqj409@yahoo.co.jp

あそしな時計店 検索



お知らせ

平成30年阿蘇市成人式
のご案内

新成人の門出を祝う成人式を開催します。新成人の皆さんのご参加をお待ちしています。
なお、対象者の方々には、あらかじめ案内状を送付しています。不明な点などありましたらお問い合わせください。

- とき 1月7日(日)
午後1時開式(12時から受付)
- ところ 阿蘇体育館(内牧)
- 対象者

▽平成9年4月2日から平成10年4月1日までに生まれた方
▽阿蘇市内中学校を卒業された方及び阿蘇市在住の方
(阿蘇教育課社会教育係
☎22・3229)

あなたの山林、誤伐・盗伐大丈夫ですか？

山林(森林)の境界を誤って、他者の所有地の立木を伐採したことによるトラブルが増えています。山林を伐採したり、立木を販売・譲渡したりする場合は、必ず、隣接地の所有者と境界を確認してください。また、自分の山林が知らないうちに伐採された時は、まず一報ください。
なお、伐採前には「伐採届」を市役所へ提出することが必要です。
※山林の見回りなど、日頃からの管理が大変重要です。
(阿蘇地域振興局林務課
☎22・3312
阿蘇市役所農政課
☎22・3274)

阿蘇くまもと空港の阿蘇線就航記念グループ旅行助成事業

阿蘇くまもと空港の利用促進を図るため、グループ(2~5人)旅行助成事業が実施されます。対象は香港線で11月16日から週2便、熊本~香港間の直行便が運航されます。ご旅行などに、ぜひご利用ください。
詳しくは、お問い合わせください。

助成金額

一人につき片道2,500円(往復5,000円)
(阿蘇くまもと空港国際線振興協会(熊本県交通政策課内)
☎096・333・2165)

●助成対象
▽阿蘇くまもと空港の発着の香港線を利用すること
▽構成人数の半数以上が熊本県内に居住すること
▽構成人数に添乗員を含まないこと
●助成対象期間
11月16日(木)~翌年3月22日(木)

危険物取扱者試験案内

消防法の規定に基づき、平成29年度第3回危険物取扱者試験が次の日程で実施されます。
●試験の種類 甲種、乙種第1類、第6類、丙種
●試験日 2月11日(日)
●願書受付期間
▽書面申請 1月5日(金)~1月12日(金)
▽電子申請 1月2日(火)~1月9日(火)
●試験地 熊本市
※詳しくは、試験案内をご覧ください。

願書等の配置場所

(一財)消防試験研究センター
熊本市支部、熊本市消防局、熊本県内の各消防本部及び熊本県総務部市町村・税務局消防保安課に12月5日(火)以降配置します。
(二財)消防試験研究センター
熊本市支部
☎096・364・5005

12月・1月は農地等利用最適化推進強化月間

農業委員会では、12月と1月を「農地等利用最適化推進強化月間」として、農地の集積や遊休農地の解消に取り組みます。
年末年始を控え、ご家族皆様で将来の我が家の農業や農地の利用方法などについて話し合ってみませんか？
なお、農地を貸したい方や借りたい方は、お近くの農地利用最適化推進委員、農業委員又は農業委員会事務局までお知らせください。
(阿蘇市農業委員会
☎22・32254)

相談

戸籍なんでも相談会
熊本県青年司法書士会では、戸籍についての相談会を開催します。
●とき 12月9日(土)
午前10時~午後4時
●面談での相談
熊本県司法書士会館2階
●電話での相談
☎096・364・0800
(当日のみの番号です)

相談料 無料

●相談料 無料
(問)司法書士大坪由紀
☎096・201・4992

お笑い大衆演芸 【いろは座】公演

日帰り 3,300円 (観覧料・食事代・お茶代・入浴料込み)

◆期間 2017年12月21日(木)
◆開演時間 13:00~(昼食11:30~)
◆会場 当宿2階お休み処

※要予約。定員になり次第、締め切らせていただきます。(定員270名様)
※お湯強りの際、一時的に加水・加温するとともに循環ろ過し、塩素系薬剤を注入しております。一部浴槽には、真湯を使用しています。 ※飲酒後の運転はご遠慮ください。
※電力関係係等反社会的勢力の利用をお断りします。及び入れ墨(タトゥー)が見えない状態でのご利用をお願い申し上げます。 2017年10月

だれても!! 泊まれる。かんぽの宿 阿蘇 〒869-2612 熊本県阿蘇市一の宮町宮地5936
TEL 0967-22-1122 かんぽの宿 検索

CM動画公開中!

日本郵政株式会社かんぽの宿調製

《400ml 献血》

- 12/4(月) 大阿蘇病院 9:45～12:00 東京応化(株) 13:30～16:00
- 12/8(金) 阿蘇市役所 9:45～12:00/13:15～16:00

募集

熊本県出身学生寮 「有斐学舎」入寮生募集

首都圏の大学に通う熊本県出身大学生のための寮「有斐学舎」が平成30年度入寮生を募集します。

●所在地

埼玉県志木市柏町6・27・14

●対象 平成30年4月から首都圏の4年制大学に進学する熊本県出身の男子及び女子学生

●寮費

▽2人部屋 1万4千円/月

▽1人部屋 2万円/月

電気料金・食費は実費。

(熊本地震の被災者などの子弟については含費減免制度あり)

●入舎料

7万円(入舎時に納付)

●応募期限

▽第1回 1月10日(水)

▽第2回 3月1日(木)

▽第3回 3月21日(水)

●応募書類配布場所

熊本県県政情報文書課

☎096・3333・2061

(問)公財)肥後奨学会有斐学舎

☎048・473・7591

http://www.y-gakusha.net/

放送大学4月生募集のお知らせ

放送大学は、平成30年度第1期の学生を募集しています。▽10代から90代の幅広い世代、約9万人の学生が大学を卒業したい、学びを楽しみたいなど、様々な目的で学んでいます。

▽心理学・福祉・経済・歴史・文学・情報・自然科学など、約300の幅広い授業科目があり、1科目から学ぶことができます。

▽全国に学習センターが設置されており、サークル活動などの学生の交流も行われています。

資料は無料で差し上げています。お気軽にお問い合わせください。

●出願期間
▽第1回 2月28日(水)まで
▽第2回 3月30日(金)まで
(問)放送大学熊本学習センター
☎096・341・0860

「くまもと復興応援ナース」を募集しています

県は、被災地である阿蘇地域の医療機関に1カ月～1年程度勤務していただく保健師、助産師、看護師、准看護師の看護職員を募集しています。

応援ナースの勤務先選定や就労後の相談には、専任のコーディネーターが対応し、就労された方には、温泉利用券などの特典もあります。

阿蘇地域の医療の復興に、あなたの力を貸してください。

(問)県ナースセンター

☎096・365・7660

「くまもと復興応援ナース」で検索

くまもとハートウィーク フォーラム観覧者募集

お笑いコンビ「松本ハウス」のお二人に、統合失調症に関する体験談などについて、笑いを交えながら分かりやすくお話しいただきます。

この機会に、障がいのある方への理解を広げませんか。

●とき 12月9日(土) 13時～

●ところ

熊本県庁 地下大会議室

●観覧料 無料

(事前申込みが必要)

(問)くまもとハートウィーク実行委員会(県障がい者支援課内)

☎096・333・2235

「生物多様性くまもとセミナー」受講者募集

生物多様性に関する学習や野鳥観察を通して、自然環境の保全について考える講座で

す。募集案内や申し込み書は、県ホームページに掲載しています。

●とき 1月20日(土) 10時～12時30分

●ところ

荒尾干潟 荒尾市中央公民館

●募集締切 12月22日(金)

●提出先

〒862-8570

(住所記載不要)

県自然保護課自然環境講座係

(問)県自然保護課

☎096・333・2274

政治家の寄附は禁止。 有権者が求めることも禁止。

政治家が選挙区内の人に、お金や物を贈ることは、法律で禁止されています。違反すると、処罰されます。また、有権者が寄附を求めることも禁止されています。

ここでの寄附とは「財産上の利益となるものを与える、または与える約束をすること」です。選挙に関する、関しないを問わず、選挙区内への人や団体への寄附は全て禁止されています。

また、政治家は、選挙区内の人に、答礼のための自筆によるものを除き、年賀状、寒中見舞状、暑中見舞状その他これらに類するあいさつ状を出すことができません。

みんなで徹底しよう「三ない運動」



阿蘇市選挙管理委員会 ☎22-3239

【お詫びと訂正】

広報あそ11月号に掲載していましたが『8020達成おめでとうございます』(16頁)の掲載氏名に誤りがありました。正しくは次のとおりです。訂正してお詫びします。

(正)

河野千代香
河津レイ子

(誤)

河津千香子
河野レイ子

年末年始の各種お知らせ

ごみ収集

12月30日(土)から1月3日(日)までのごみ収集はお休みです。お間違えのないようお願いいたします。

●年末 12月29日(金)までは通常どおり

●年始 1月4日(日)から通常どおり

※土、日曜の収集は行いません。
 閩市役所市民課 ☎ 22-3135

ごみの直接持ち込み

12月31日(日)から1月3日(日)までは、未来館はお休みです。年末は、ごみの直接持ち込みが多くなり、施設内が混雑しますので、事故やトラブルなどには、十分ご注意ください。また、持ち込みの際にも、ごみの分別、指定ごみ袋の使用をお願いします。

●年末稼働

▶ 12月29日(金)までは通常どおり
 ▶ 12月30日(土) 8:30～11:30

●年始稼働

▶ 1月4日(日)から通常どおり
 閩大阿蘇環境センター未来館
 ☎ 24-5353

し尿汲み取り・浄化槽汚泥運搬・清掃等

し尿汲み取りは、各事業者で年末年始の休みが異なりますので、直接お問い合わせください。

阿蘇中部斎場

1月1日(日)の火葬及び霊柩業務は休みです。受付は通常どおり行います。

閩阿蘇中部斎場 ☎ 22-0092

証明書自動交付機

本庁及び内牧支所に設置の証明書自動交付機は、年末年始の取り扱いを休止します。各種証明書が必要な方は、この期間以外にご利用ください。

●休止期間

12月31日(日)～1月3日(日)

●発行証明書の種類

- ・住民票の写し
- ・住民票記載事項証明書
 (マイナンバー、住民票コードは記載されません。)
- ・印鑑登録証明書
- ・所得証明書
- ・課税台帳記載事項証明書

※マイナンバーカードでは交付できません。

閩市役所市民課 ☎ 22-3135

閩市役所税務課 ☎ 22-3148

パスポート申請受付・交付

12月29日(金)～1月3日(日)のパスポート業務は休みとなります。

●交付までの所要日数

★市役所市民課 9日間

★内牧・波野支所 11日間

※閉庁日を除く日数です。

※審査によって交付日が遅れる場合もありますので、十分に余裕を持って申請してください。

●交付予定日

申請日	交付日	
	本庁	支所
12月13日(水)	12月25日(月)	12月27日(水)
12月14日(木)	12月26日(火)	12月28日(木)
12月15日(金)	12月27日(水)	1月4日(日)
12月18日(月)	12月28日(木)	1月5日(金)
12月19日(火)	1月4日(日)	1月9日(火)
12月20日(水)	1月5日(金)	1月10日(水)
12月21日(木)	1月9日(火)	1月11日(木)

閩市役所市民課 ☎ 22-3135

公共施設の営業

●阿蘇坊中温泉「夢の湯」

▶ 12月31日(日)～1月2日(日)
 正午～午後8時

(受付は午後7時まで)

▶ 12月30日(土)まで及び1月3日(日)以降は通常どおり営業

▶ 1月は4日(日)と15日(月)が休館日
 【問い合わせ】☎ 35-5777

●アゼリア 21

▶ 12月29日(金)～1月3日(日)
 午前10時～午後9時

(受付は午後8時20分まで)

温泉のみ営業

(プール・トレーニングジムは休み)

※1月4日(日)～通常営業

※1月1日は甘酒無料配布(17時まで)

【問い合わせ】☎ 22-5311

●ファミリーパークあそ☆ピバ

▶ 12月29日(金)～31日(日)まで休園

▶ 1月1日(日)～3日(日)

午前10時～午後3時(荒天により休園の場合あり)

【問い合わせ】☎ 32-5011

※その他の公共施設については、直接お問い合わせください。

死亡届出の際に 確認していただきたいこと

死亡届出の際には、ご家族の方は次のことを決めていただき、窓口にお越しください。代理人が来庁される場合にはお忘れなくお伝えください。

① 喪主の方の氏名、住所、電話番号(喪主の方の印鑑を持参してください)

② 希望する火葬日と時間

③ 火葬場からのお迎え(有料)を希望するしない

④ 通夜の日時と場所

⑤ 葬儀の日時と場所

⑥ 新聞おくりやみ欄の掲載を希望するしない(希望する場合、通夜の日時などについて、問い合わせがあった際にお答えします)

⑦ 世帯主が亡くなった場合、新しい世帯主の氏名

※手続きには30分程度かかります。

※死亡診断書のコピーが必要な方は届出前に各自でお願いします。死亡届受付後は、コピーはできません。なお、特別な事由がある場合に限り、記載事項証明書(手数料350円)を交付します。

※後日で構いませんので、ご家族の方は所定の手続きをお忘れなく行ってください。主な手続きとしては、年金、後期高齢者医療、国民健康保険などがあります。

「問い合わせ」
 市民課 戸籍係
 ☎ 22・3135

ふるさと応援寄附金事業が始まりました

これまで阿蘇市のふるさと納税制度は、阿蘇の自然環境を維持保全していくための「ASO環境共生基金」に取り組んでまいりました。

今後さらに基幹産業である農業と観光による阿蘇市の魅力を情報発信し、地域特産品の販売促進や消費拡大及び雇用促進など地域経済の活性化を図ることを目的として、11月からふるさと納税制度「阿蘇市ふるさと応援寄附金」(お礼の品付き)を始めました。いただいた寄附金は、阿蘇市の事業全般の貴重な原資として大切に使用させていただきます。

また、市外の方には、寄附金をきっかけに阿蘇市を知ってもらい、第二のふるさととなるべく取り組んでまいります。

阿蘇市外に住所を有する方で5,000円以上の寄附をしていただいた個人の方にお礼の品を進呈いたします。市外のお知り合いの方へぜひご周知ください。

※お礼は市外の方が対象となります。



検索サイトで

阿蘇市 ふるさと応援

検索



(問)まちづくり課
22・3318

「平成28年 熊本県観光統計調査」の結果を公表します

本市では、毎年熊本県からの依頼に基づき、「熊本県観光統計調査」を実施しています。

この調査は、観光動向を把握するとともに、今後の観光施策を検討する重要な基礎資料としており、観光・宿泊施設等の協力のもと実施しています。(昨年「九州ふっこう割」を実施する際の基礎資料にも活用されています。)

※県全体の調査結果は、熊本県のホームページに掲載されています。

※来年2月頃、例年どおり調査を実施する予定です。観光事業者の皆様にはご協力をお願いします。

(問)観光課
22・3174

●阿蘇市の月別観光客数

	1月	2月	3月	4月	5月	6月	7月	8月	9月	10月	11月	12月
H27	353,095	268,766	396,061	395,825	511,643	334,334	399,711	620,269	475,287	436,585	417,886	329,355
前年比 (%)	107.3	112.8	116.2	61.2	33.9	41.3	50.3	50.1	52.0	53.8	59.9	66.3
H28	378,931	303,167	460,236	242,313	173,451	137,936	201,251	311,049	247,356	235,100	250,443	218,358

●阿蘇市の年別観光客数(過去5カ年分) ※1年は1月～12月です。

	H24	H25	H26	H27	H28
日 帰 客	4,275,833	4,776,957	3,893,396	4,156,821	2,664,370
宿 泊 客	747,960	742,420	734,640	781,996	495,221
うち外国人	71,331	78,640	84,570	149,450	86,665
合 計	5,023,793	5,519,377	4,628,036	4,938,817	3,159,591

平成28年3月までは前年を上回る観光客数で推移し、特に外国人観光客が好調でした。熊本地震後は大きく落ち込みましたが、震災復旧工事作業員等の滞在や「九州ふっこう割」によって、入込客数は回復傾向にあります。



阿蘇広域行政事務組合

平成 28 年度決算報告

阿蘇広域行政事務組合では、阿蘇圏域の住民の方々の生命と財産を守り、生活環境の整備と豊かで住みよい地域社会をつくるための仕事をしています。本組合の詳しい事業内容はホームページでも確認できます。

阿蘇広域行政事務組合 ☎ 24-5111
(URL) <http://www.aso.ne.jp/~koiki/>

平成29年第4回阿蘇広域行政事務組合議会定例会が開催され、平成28年度決算が承認されました。決算状況は、次のとおりです。

一般会計決算状況

歳入総額 34億 8,032万円

前年度 38億 5,163万円と比べて、3億 7,131万円の減となりました。

項目	金額	構成率	説明
分担金及び負担金	28億 3,449万円	81.4%	当組合が行う事業のため、構成市町村が負担するお金です。市町村別の金額は右図のとおりです。
使用料及び手数料	1億 5,162万円	4.4%	ごみ処理手数料や火葬施設の使用料等による収入です。
国庫支出金	4,844万円	1.4%	特定の事業を行うために国が交付するお金です。
財産収入	10万円	0.0%	基金の利子による収入です。
寄附金	50万円	0.0%	組合への寄附金による収入です。
繰入金	1,886万円	0.5%	組合事業の財源として基金から繰り入れたお金です。
繰越金	9,276万円	2.7%	前年度からの繰越金です。
諸収入	2億 6,125万円	7.5%	預金利子、受託事業収入及び雑入による収入です。
組合債	7,230万円	2.1%	大きな事業を行うために国や金融機関から借り入れたお金です。
合計	34億 8,032万円	100%	

市町村負担金一覧表

市町村名	金額
阿蘇市	12億 6,445万円
南小国町	2億 3,283万円
小国町	3億 6,389万円
産山村	7,575万円
高森町	2億 9,611万円
南阿蘇村	5億 4,753万円
西原村	5,393万円
合計	28億 3,449万円

歳出総額 33億 2,170万円


前年度 37億 5,890万円と比べて、4億 3,720万円の減となりました。平成 27 年度をもって「消防救急デジタル無線及び高機能消防指令センター整備事業」が完了したことが主な要因です。

項目	金額	構成率	説明
議会費	1,162万円	0.3%	構成市町村の議員で構成する組合議会の運営費です。
総務費	1億 5,810万円	4.8%	組合の総括的な事務費です。この中に介護認定審査会、障害支援区分認定審査会の運営費も含まれています。
衛生費	12億 6,898万円	38.2%	生活に密接した事業費で、火葬施設及び一般廃棄物処理施設の運営費です。
消防費	11億 7,767万円	35.5%	消防、救急活動の費用です。
災害復旧費	1億 950万円	3.3%	熊本地震罹災に伴う災害復旧事業に要した費用です。
公債費	5億 9,583万円	17.9%	国や金融機関などから借り入れたお金の返済費用です。
合計	33億 2,170万円	100%	

特別会計決算状況

特別会計名	特別養護老人ホーム 阿蘇みやま荘	養護老人ホーム 湯の里荘	阿蘇ふるさと市町村圏	合計
歳入決算額	3億 1,366万円	1億 9,195万円	1,843万円	5億 2,404万円
歳出決算額	2億 9,766万円	1億 9,030万円	1,838万円	5億 634万円
差引額	1,600万円	165万円	5万円	1,770万円

阿蘇広域行政事務組合 「非常勤職員」 募集案内

勤務先	特別養護老人ホーム 阿蘇みやま荘 (管理、運営：阿蘇広域行政事務組合)	
職種	介護職(嘱託職員)	
業務内容	特別養護老人ホームでの高齢者介護業務	
資格	高齢者介護に意欲のある方。資格の有無、実務経験は問いません。	
募集人員	3名程度	
募集期間	募集定員に達するまで	
勤務条件	任用期間:採用日～平成30年3月31日(更新あり)	
	勤務時間:1 平常勤務者 ①日勤 8時20分～15時30分 ②遅出 13時30分～19時30分 2 交代勤務者 ①日勤 8時20分～17時30分 ②準夜 15時00分～24時00分 ③深夜 23時50分～8時50分	
	※ただし、基本週29時間以内の勤務で、交替制とし、土・日・祝日に関係なく勤務します。 ※勤務時間に関してはご相談ください。	
	報酬:平常勤務者 月額150,800円～、交代勤務者月額162,400円～(別途、夜間手当あり) (金額:介護職員処遇改善加算込額)	
	社会保険等:健康保険法、厚生年金保険法、雇用保険法及び介護保険法の定めるところによります。労災保険制度あり。有給休暇は一定の勤務期間終了後対応します。	
応募方法	電話連絡後、履歴書を持参又は郵送して下さい。	
問い合わせ先	〒869-2225 阿蘇市黒川1365番地 特別養護老人ホーム阿蘇みやま荘 TEL:0967-34-0848 ※この内容は、阿蘇広域行政事務組合ホームページでもご覧になれます。 (URL:http://www.aso.ne.jp/~koiki/)	

陸上自衛隊高等工科学校生徒・自衛官候補生採用試験

高等工科学校生徒とは、将来、陸上自衛隊において高機能化・システム化された装備品を駆使・運用するとともに、国際社会においても自信をもって対応できる自衛官となる者を養成するために中学校卒業予定者等を対象に採用する制度です。

自衛官候補生とは、入隊と同時に「自衛官候補生」に任命され、陸上自衛官が1年9カ月、海上・航空自衛官が2年9カ月勤務する制度です。任用期間内は勤務を通じて体力と技術を磨きつつ、それらに関する資格取得も目指せます。



●試験概要

	高等工科学校生徒 (一般)	自衛官候補生
募集人員	約260名	陸 約6,050名(男子) 約570名(女子) 海 約1,100名(男子) 約120名(女子) 空 約1,450名(男子) 約80名(女子) ※昨年度実績
資格	中卒(見込含む)、17歳未満の男子	18歳以上27歳未満の者
受付期間	11月1日(水)～1月9日(火)	年間を通して
試験期日	【1次試験】 1月20日(土) 【試験場】阿蘇市 【2次試験】 2月1日(木)～4日(日) のうち指定する1日	受付時にお知らせします
試験種目	国・社・数・理・英 (択一式)・作文 (500字程度)	【1次合格者】 口述試験・身体検査 国・数・社・小論文・口述試験・身体検査
待遇等	※生徒手当 月額100,000円 ※期末手当 2回(6月・12月) ※週休2日制、祝日・年末年始休暇等	受付時にお知らせします

<問い合わせ先> 自衛隊熊本地方協力本部 阿蘇地域事務所 ☎ 22-4575

家族や身近な人との関係を見つめ直し、
人権や差別について話し合う機会を持ちましょう。

人権作文

じやがいもほり

一の宮小学校3年 黒田 暉たくま

外で遊んでいたら、お父さんが、「じやがいもほりに行くか。」と言いました。ぼくは、「うん。」と言いました。畑に着くと、お父さんが、マルチをはいで、かまでじやがいもの葉やくきを切って、土をスコップでどけました。すると、でかいじやがいもが出てきました。ぼくは、「でか。」と言いました。そして、お父さんがスコップであなをほったら、じやがいもといっしょに白いよう虫が出てきたので、ぼくは、びっくりして、「虫のようちゅう。」と、さげびました。それは、かぶと虫のよう虫でした。お父さんが、「よう虫がおるとふむ。」と言ったので、ぼくがお父さんのほっている前の方にうめました。そのあと、またお父さんが、スコップでじやがいもをほっていたら、また、そのよう虫が出てきました。お父さんが、ぼくに、「お父さんの前にうめても意味ないぞう。もっと深くほれ。」と、いったので、ぼくは、少しはなれたところ

にもっと深く深くあなをほりました。そして、そっと、よう虫をうめました。ぼくは、よう虫にもう出てこないでねと思いつながら土にうめました。こうしておけば、きつとかぶと虫のよう虫は、生きられると思いました。それから、こんどは、ぼくもお父さんのように、新しいマルチをはがして、じやがいもほりを始めました。スコップでほって、じやがいものくきを横に引っぱったら、じやがいもが大きくつながってでてきました。ぼくは、さっきのよう虫のことを考えながら、お父さんとじやがいもほりをつづけました。

先生からのコメント

暉君の家は、お父さんが農業をされています。暉君も時々お父さんのお手伝いをしてるそうです。秋には、お父さんが収穫された米を運ぶ手伝いもしたそうです。三十キログラムもする米袋を自分で持ち上げられたことをにこにしながら話してくれました。お父さんの手伝いをした時の話をするときは、とても生き生きとしています。そんな暉君が、じやがいも堀りをしたときに、カブトムシの幼虫を見つけて、土の中に返そうとしているお父さんと暉君の様子が、とても温かく感じました。そして、小さな命を守ろうとする姿に、感動しました。

人権作文

平成28年度 阿蘇市人権作文集「かけはし」より ※学年は平成28年度時点。

借金、離婚、相続、遺言、交通事故、刑事・・・など、ひとりで悩まずお気軽にご相談下さい。

受付時間：平日9時～17時15分 TEL：0967-22-5223 ※完全予約制です。

法律相談料が変わりました。

- ・初回相談が、30分まで無料になりました！
- ・初回30分超また2回目以降は30分3500円です。

※経済的に余裕がない方は、法テラスの無料法律相談制度をご利用になれることがあります。お問合せ下さい。

阿蘇ひまわり基金法律事務所

阿蘇地域に根ざした法律事務所です。

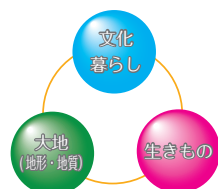
熊本県弁護士会所属

弁護士 森 あい(もり あい)



〒869-2612 阿蘇市一の宮町宮地2005-8-203 (阿蘇市商工会一の宮支所となり)

広告



ジオパークは、地球の活動が
つくりだす大地、そこで育ま
れる生きものや恵み、それら
を人々が活用し築きあげる
文化を、**観て、遊んで、味わ**
い、地球と私たちの暮らしの
『**つながり**』を知り、地球とよ
り良く暮らすことを考える
きっかけとなる場所です。

阿蘇ユネスコジオパークの **HOT** な話題をお届け。

カルデラ暮らし

ASO UNESCO GLOBAL GEOPARK ASO UNESCO GLOBAL GEOPARK ASO UNESCO GLOBAL GEOPARK ASO UNESCO GLOBAL GEOPARK

イエローストーン × 阿蘇コラボ企画

「世界のカルデラ講演会」が開催されました！

11月5日(日)、阿蘇火山博物館にて、阿蘇と同じ世界有数規模のカルデラをもつアメリカ「イエローストーン国立公園」の研究で中心的な役割を果たしている、モンタナ州立大学のデイヴィッド・ボウエン先生をお招きし、阿蘇とイエローストーンを比較した講演会が行われました。



デイヴィッド・ボウエン先生

イエローストーンってどんなところ？

「イエローストーン国立公園」は、1872年に、世界で初めて国立公園になった地域です。特に有名なのは、地下水が地熱により温められ、水蒸気となって噴出する「間欠泉(かんげつせん)」で、その他にも多くの野生生物が見られることなどから、年間400万人が訪れる火山地帯で、一般には「スーパーボルケーノ」と言われています。

イエローストーンカルデラは、約200万年前から64万年前にかけて起こった3回の大噴火で生じたと考えられています。阿蘇カルデラをつくり出した大噴火は、約27万年から9万年前のことなので、遥かに長い歴史をもっています。またその規模も大きく、最も大きい噴火では、九州の半分を覆ったとされる阿蘇4火砕流(Aso-4)の4倍近い火砕流が発生しました。その

阿蘇だって凄い！

イエローストーンはとて有名な場所ですが、同じように、阿蘇も世界的に知られている場所です。多くの外国人旅行者が、中岳火口の美しい湯だまりや、モクモクと上がる噴煙を見に阿蘇を訪れます。そのような私たちにとって身近な景色は、イエローストーンでは見る事ができません。火口を見学されたボウエン先生も、「イエローストーンとは全然違う。angry volcanoだ！（悪い意味ではなく、≡ active〈活動的〉な火山だという意味で）」と仰っていました。大地や火山の様々な条件が揃って、現在の阿蘇火山がつくられていることは、とても奇跡的で素晴らしいことなのです。



イエローストーンの間欠泉

結果、直径75kmのイエローストーンカルデラがつくられ、これは世界で2番目の大きさだと言われています。阿蘇カルデラも世界最大級であることは間違いありませんが、イエローストーンのスケールの大きさは凄いですね！



阿蘇のカルデラ全景



阿蘇ジオパーク推進協議会

〒869-2232 熊本県阿蘇市赤水1930番地1 阿蘇火山博物館内

TEL: 0967-34-2089 FAX: 0967-34-2090

公式ウェブサイト: <http://www.aso-geopark.jp/> フェイスブック: <https://www.facebook.com/AsoGeopark/>



阿蘇医療センター

〒869-2225 阿蘇市黒川 1266

☎ 34-0311 / ☎ 34-2273

地域医療!

阿蘇医療センター通信

Aso Medical Center

#26

地域中核病院としての役割

クリスマスクラシックコンサート

患者様やそのご家族、住民の皆様に楽しいひとときをお過ごしいただけるよう、院内コンサートを開催します。

奏者は、各地で活動されている熊本ユースシンフォニーオーケストラの皆様で、小学生から20代の方々にボランティアで演奏していただきます。

入場は無料です。
多くの方々の来場をお待ちしております。

- ♪くるみ割り人形より「マーチ」
- ♪プリंक・プランク・プルンク
- ♪団員による楽器紹介
- ♪クリスマス・フェスティバル
- ♪ふるさと ほか

※曲目は変更する場合があります。



♪熊本ユースシンフォニーオーケストラ

1964年（昭和39年）、子どもの頃から本物の音楽にふれ、オーケストラ活動を通して良い社会人を育てることを目的に設立され、現在小学生から29歳までおよそ80名が在籍されています。

これまで阿蘇医療センター院内コンサートとして平成27年7月、12月、平成28年11月にもボランティアで演奏いただいております、今回で4回を数えます。

【とき】 12月17日(日)

14時30分～15時30分

【ところ】 阿蘇医療センター

【入場料】 無料



養護老人ホーム あそ上寿園

65歳以上で環境上の理由及び経済的理由により居宅において養護を受けることが困難な方が入所できます。

入所ご希望の方は、住所地の市町村へお尋ねください。

※収入に応じて費用負担があります。



旧乙姫小学校跡地に建設中
2018年3月オープン!

阿蘇市乙姫1600-1

社会福祉法人 致知会(ちちかい)
〒861-2401 阿蘇郡西原村大字鳥子3072
電話:096-279-1121 担当:藤本基子

広告

阿蘇サイクルツーリズム通信では、阿蘇のサイクリングに関連する情報を発信します。今回はコギダス協議会で取り組む「阿蘇サイクルツーリズム定着モデル事業」をご紹介します。

阿蘇サイクルツーリズム定着モデル事業

地域の宿泊施設や飲食店、地域のサイクリスト、地域コミュニティ（行政区や地域団体）、地域の交流拠点（道の駅等）などが連携して取り組むもので、受入れ態勢の構築を目指します。



- 阿蘇ならではのサイクルツーリズムを地域に定着させる！
- 阿蘇の素晴らしさを伝え、熊本地震からの復興についても知らせる！
- 地域のサイクリストや住民と来訪者との交流を深める！

宿泊施設との連携



地元のホテルや旅館等と連携し、少人数を対象としたサイクリングルートガイド、食事、イベント等を盛り込んだプランを実施します。

公民館や農泊などの活用



安価で大人数が気軽に滞在できるプラン、地域の公民館や農泊を活用し、地域の商店、飲食店も利用するプランなど、地域の人々と交流できるプランを実施します。

地域住民を巻込む活動



地域全体でサイクルツーリズムの取組みを盛り上げるため、今まで観光に関わっていなかった地域の人々と一緒に受け入れるプランを作成します。

広報活動



本事業で提案したプランをマスメディア等に体験してもらい、サイクリスト用に記事を作成。誌面や SNS 等の口コミにより、阿蘇の取組みを全国に発信します。

INFORMATION



コギダス
阿蘇サイクルツーリズム学校

阿蘇サイクルツーリズム学校コギダスでは、ホームページやフェイスブックでサイクリングに関するさまざまな情報を発信しています！

また、皆さまから阿蘇のサイクリングに関する情報も広く募集しています！



お問い合わせ：経済部観光課 ☎ 22-3174

f 「阿蘇サイクルツーリズム学校」
フェイスブックやってます！



新刊案内

just published

『蘇える鬼平犯科帳』

「鬼平」誕生から50年。逢坂剛、諸田玲子、土橋章宏、上田秀人、門井慶喜、風野真知雄、梶よう子が、新たに「鬼平」に命を吹き込んだ短編集。池波正太郎が自ら選んだ傑作短編も収録。



池波正太郎ほか／著
(文藝春秋)

『アナログ』

全てがデジタル化する世界で悟とみゆきが交わした、たったひとつの不器用な約束。素性も連絡先も知らないまま、なぜか強烈に惹かれあう2人の「アナログ」な関係が始まり…。誰かを大切にすることは何かを問いかける恋愛小説。



北野 武／著
(新潮社)

『若冲と京の美術』

大阪の実業家、細見良にはじまる細見家三代の蒐集をもとに京都に開館した細見美術館。そのコレクションから、奇想の画家、伊藤若冲の作品群を中心に、「京」をテーマとして各分野を代表する名品を紹介。



細見美術館／監修
(紫紅社)

『ねこのピートだいすきなおやすみほん』

みんなが、ピートのうちに泊まることになりました。たくさん遊んで、ようやく眠ることにしますが、なかなか寝付けません。そこでピートは、みんなに絵本を読み始め…。おやすみ絵本。



私バリー・ティン／作
(ひさかたチャイルド)

お知らせ

library information

年末年始の休館のお知らせ

12月28日(金)から1月4日(木)まで年末年始のため休館します。返却は玄関横返却ポストにお願いします。

おはなしアップルのクリスマスおはなし会

- とき 12月16日(土) 午後2時から
- ところ 阿蘇図書館研修室



移動図書館

bookmobile

●阿蘇・一の宮地区 (1月12日(金))

西役犬原公民館	9:40 ~ 10:00
▼	
竹原公民館	10:05 ~ 10:25
▼	
坊中公民館前	10:35 ~ 10:55
▼	
佐伯商会前	11:00 ~ 11:10
▼	
赤水駅前	11:30 ~ 11:50
▼	
宮本酒店前	11:55 ~ 12:15
▼	
坂梨公民館	15:00 ~ 15:20
▼	
古城公民館	15:30 ~ 15:50

●波野地区 (12月12日(火)・1月16日(火))

波野保健福祉センター 11:40 ~ 12:00

※天候や道路状況により巡回を中止することもありますのでご了承ください。

塗装・防水工事・メンテナンス



株式会社 井上

〒869-2302

熊本県阿蘇市三久保448番地22

web <http://www.aso-inoue.com/>

E-mail info@aso-inoue.com



塗装内容

(屋根・壁・破風板・軒天・デッキ・塀・他)

防水内容

(雨漏れ調査・屋上・ベランダ・コーキング・他)

-お見積・調査 無料-

もしも 0967-32-1501

広告

第13回

阿蘇市読書感想文コンクール 入賞者紹介

11月11日、子ども芸術祭にて第13回阿蘇市読書感想文コンクールの表彰式が行われました。
今年は今応募73点の中から厳選な審査の結果、16点が選ばれました。

阿蘇市長賞

一の宮小学校 4年 長尾 優輝さん
一の宮中学校 1年 大塚 興さん
阿蘇中央高校 1年 渡辺 滴さん

図書館長賞

内牧小学校 6年 増山 拓人さん
波野中学校 3年 市原 愛音さん
阿蘇中央高校 2年 野尻 奈々美さん

阿蘇市教育長賞

阿蘇西小学校 1年 イリグ 英さん
内牧小学校 2年 浅久野 ひなたさん
内牧小学校 3年 桑本 理央さん
波野小学校 4年 三宅 来実さん
阿蘇小学校 5年 村尾 凛さん
阿蘇小学校 6年 甲斐 真優さん
波野中学校 1年 阿南 春奏さん
波野中学校 2年 児玉 暖さん
阿蘇中学校 3年 永田 志織さん
阿蘇中央高校 1年 笹原 理瑚さん



市長賞表彰の様子
渡辺さん（左）と長尾さん（右）

市長賞 作品紹介

「干したから」を読んで
一の宮小四年 長尾 ゆうき

「干したから」って何のことだろう。何を干したのかが知りたくなったのでこの本を読んできました。この本は、いろいろな物を干して長持ちさせる工夫が書いてあります。たとえば、肉、魚、野菜、米類などのぼくの生活の中でよく食べているものもあり、干した物とは思わず食べていました。この本にのっている干す物にも意外なものがありました。カエルやコウモリやネズミにはびっくりしました。ミヤンマーには、せんべいのような豆まであります。外国にも干す知恵があるんだと思いました。でも読んでいくうちに、どうして干すんだろうと不思議になりました。「干す」ということは、物の水分がぬけてなくなり、物が軽くなって、たくさん持てるようになり、水分がいっぱいある食べ物、そのままにしている、カビなどの小さな

な生き物がくっつきくさってしまいます。そこで、干してくさりにくくするのだそうです。「干す」ということを昔の人はよく考えたと思います。ぼくだったら思いつきません。心の中の文は、「私の身のまわりにある干したもののそれは、自然にある恵みと人の工夫の結しよう。野菜や魚肉となる動物。太陽の光。そして人の手。知恵。そうした物を私たちは食べている。」という所です。ぼくは、文がすばらしいと思いました。干した物は昔の人の生活の知恵でできていたことを、はじめて知りました。ぼくの家の台所にも、いりこやこんぶ、かつおぶしなど、干した物がたくさんあり、それを食べてくらししていることにも気がつきました。

干しかげんにも、いろいろ工夫がありました。ずっと干しているところからかわいて、使う時はいったん水にもどしてから使わないといけません。けれど長持ちします。少し水分がある物は、水にもどさなくていいです。それで昔の人は早く食べるのは少し干し、後で食べるのは長く干しているのが分かりました。たくさん干す工夫があるのだと思いました。



ぼくは、これからも昔の人の知恵から生まれた「干した物」のよさを見つけていきたいと思っています。

（審査公表）

なぜ「干す」のかという疑問が解明されていく様子や、「干す」という行為が様々な工夫や知恵の上で成り立っていることを知っていく過程が作品を通してよく伝わってきました。また、本を読んで知ったことと、自分の考えや気づきをうまくリンクさせながら展開している点も感想文として高く評価できます。全体の構成や表現も優れていて完成度の高い作文であり、阿蘇市長賞にふさわしい作品です。

「いしぶみ」を読んで

一の宮中一年 大塚 興

毎年夏休みになると広島で原爆被災者の慰霊と世界平和を祈念する式典をテレビで見ます。戦争について考える時期でもあります。僕は、戦争であつたいろいろな出来事を聞くたびに戦争というものはとつともなく恐ろしく、残酷なもので絶対に経験したくないものです。

八月六日原爆の日、NHKスペシャル「原爆死〜ヒロシマ七十二年目の真実〜」の放送を家族で見た時、お父さんが一冊の本を推めてくれました。「いしぶみ〜広島二中一年生全滅の記録〜」という本です。僕と同じ中学一年生なので興味を持ち、読書感想文の本にしました。

一人一人の原爆投下前後の記録が書かれており、その時の状況がよく分かり、僕も思っていた通り苦しく、悲しいものでした。また、一人一人の写真が写っており、まったく今の僕と同じ中学一年生です。僕は今、毎日の野球の練習が楽しいです。きっと、この広島二中の一年生のみんなも楽しいこと、やりたいこと、挑戦したいこと、いろいろな夢を

持っていたと思います。原爆は命だけでなく、何もかも全てをうばいました。

特に心に残った場面は、先生と数人の生徒がやけどを負い、川にとびこみ、川の中でお互いに声をかけ合ったり、君が代を歌ったり、最後まであきらめずに一生懸命生きようとしていた場面です。その中には、水にもぐったまま上がつてこなかった友達や流されたり、力つきて沈んでいく友達もいたそうです。ある生徒は先生と岸にはい上がり、飲み水を探しているうちにけががひどかった先生は、最後に「君はがんばれよ」と言葉を残し、その生徒の手をしっかりとりにぎって別れたそうです。目の前は地獄のような情景の中、どんなにお父さんやお母さんに会いたかったかと思うと、どうしても胸が絞めつけられるような気持ちになりました。また、手をにぎって別れた先生の生徒への強い思いにも心を打たれました。

戦争、原爆で命を落とし悲しかった人々の痛み、苦しみ、悲しみは想像を絶するものだと思います。改めて絶対に戦争はやってはいけないと、この本を読んで強く感じました。この本の題名である「いしぶみ」は、広島市公園にある広島二中の慰霊碑の一字「碑」をとったものです。その慰霊碑の裏には全滅した広島二中の生徒たちの名前が刻まれているそうです。「碑」という字を辞書でひくと、「事跡を後世に伝えるため、文字を刻んで立てておく石」と説明されています。つまり、大きな出来事ののちの時代に伝えたいために石に文字を刻んで残しておく、という意味があるのです。年々、被爆者が亡くなつていき、原爆を知り、語り継ぐ人々がいなくなつてつづつあるそうです。後世にどうやって伝えていくのか、一人一人が考えていくことが大切だと思います。

今、ニュースでは、北朝鮮の問題や憲法改正、テロ、人種差別など世界中でいろいろな問題が報じられています。戦争が始まるのではないかという意見も耳にします。

この本のメッセージである、戦争のない平和な世界がどんなに大切なものを僕は絶対に忘れず、また、この広島二中一年生に起こった悲劇を忘れません。

『いしぶみ〜広島二中一年生全滅の記録』
広島テレビ放送 編
(ポプラ社)



(審査講評)

やりたい夢をいっぱい持っていた自分と同じ中学一年生の広島二中一年生全員が戦争、原爆投下により想像を絶する痛み、苦しみ、悲しみの中で命を落とした実話に深く心を痛め、「戦争のない平和な世界がどんなに大切なものがあるか」を改めて強く感じたという思いが、慰霊碑「碑」のメッセージとともに強く伝わってきます。八月六日「原爆死〜ヒロシマ七十二年目の真実〜」というテレビを家族で観ていたときにお父さんからすすめられ読んだというのもしばらしい本との出会いですね。

五岳を望む聖地

あそ宮地墓地

募集区画 5㎡より各種 全区画平地

☆ご連絡くださいご案内・ご説明いたします。 販売・・・有限会社石翔

阿蘇市一の宮町宮地4699 一の宮総合運動公園通り

電話 (0967) 22-6099

お気軽にお問い合わせ下さい。

広告

「私と吹奏楽」

阿蘇中央高校一年 渡辺 滴

この本とは学校の図書室で出会った。表紙に大きくコンクールかなにかのステージで演奏する吹奏楽部が描かれていた。私は中学で吹奏楽をしていたので興味があり、読んでみようと思いきや、手に取った。

「普門館なんて、夢のまた夢」そんな弱小吹奏楽部に所属する主人公たちの前に謎の女性教師が赴任してくるのがこの物語の始まりだ。先生の厳しい指導に戸惑う主人公だったが、自分たちの成長を感じるにつれて、吹奏楽にかける思いは高まり、仲間との絆も深まっていく。そして夢の舞台・普門館への出場権に挑んでいく。

私は吹奏楽経験者というところもあり、何度も共感できるところが数多くあった。中でも、各楽器 1st・2nd・3rd とあるのだが、1st を先輩が吹くことになる場面だ。1st は主のメロディー

を担当することが多く、特にトランペットの 1st となることも華やかだ。その 1st の座を先輩にとられてしまうことは吹奏楽ではよくあることなのだが、それはとても悔しいと思う。しかし、「1st が偉くて、3rd はダメだ」とか思っているの？ 高音部を吹くやつが偉くて低音部を奏でるやつがダメなんだったら、チューバやコンバスはどうなるんだよ。あいつらずっとダメな楽器をやっているわけ？」という林那津の言葉に、私も一時期、1st は楽器が上手な人は吹奏楽部で偉いと思いついて、1st があつたが、それは間違いだったと考えさせられた。音楽は 1st 以外のパートの支えがあつてこそ、すばらしいものとなるのだ。また心に残った場面は、主人公がフルートのパートリーダーとして、もつとしっかりとパート内の音に気を配るよう、土屋副部長に注意される場面だ。この場面を読んだ時、私は吹奏楽だけにかぎらず、周りに気を配ることは大

事だなとあらためて思った。吹奏楽は周りの音を聞きながら演奏しないと全体がまとまらず、心がバラバラになる。他のスポーツも同じだし、学校生活でも同じだ。周囲のことに目を向けることで、困っていることや、悩んでいることに気づいて話を聞いたり、一人でいる子に声をかけたりなど、他の人の力になることができる。自分のことだけを考

えるのではなく、周りにも気を配り、自分に何ができるのかを考えるようにしていきたいと思つた。それが、私自身の成長につながり、周りへの感謝を伝えることになるのではないか。

私は、この本を読んで他にも、これまで体験してきた大事なことをとても懐かしく思い出すことができた。中学のころ勉強よりも吹奏楽にあけくれたこと。みんなの音がピタリあつた時のあの感動。部内の空気がピリピリしてくじけそうになつたこと。この本を読みながら三年間吹奏楽を一生懸命やっていたあ

頃の思い出が、一気に私の頭を駆けめぐつた。この本と出会つたおかげで、中学時代の部活動を通して学んだ大切なことを思い出すことができた。どんな思いで高校に進もうと考えたか、初心に返ろうと思つた。

友達と何度もぶつかり、上手いかないところを何度も練習したり、先生に反抗的な態度を取つたりした日々。あの当時は、吹奏楽で得たものは何も無いかもしれないと思つていたこともあつたが、実は自分の人生の中で、かけがえない瞬間だつた。みんなと一つの目標に向かつて一緒に頑張り、苦しみもがくなかで得た本当の楽しさ、周りに気を配る大事さなど、今までの自分が気づかなかつたものを全て教えてもらった。これから私は、将来に向かって、前に進んでゆく。壁にぶつかったら、今まで教えてもらったってきたことを思い出し、自分らしく恐れずに乗り越えていこうと思う。



『グライオーソ』
山口なお美 著
(星雲社)

(審査講評)

物語の主人公と自分の吹奏楽の体験が、抽象的でない具体的な描写の形となつてしっかりと重ねられ表現されています。それは、最初はバラバラな個々の楽器から奏でられる音と音が少しずつ一体感を増しながら一つの楽曲を完成させていく過程そのものです。演奏者の心理もきちんとこちらへ伝わってき、本に対して繊細で柔軟な「想像力」を働かせたことがよくわかります。表面的な喜怒哀楽だけではない人間の葛藤を通じた成長を見事な言葉のアンサンブルで感想文として仕上げてくれました。



子育て

のんびり広場 (波野保育園内 ☎ 24-2800)

- 12月 1日 ☎ 波野保育園の発表会に参加しよう
- 12月 6日 ☎ クリスマスリースを作ろう
- 12月 11日 ☎ 波野保育園人形劇に参加しよう
- 12月 13日 ☎ そば打ち体験をしてみよう **要予約**
- 12月 20日 ☎ クリスマスパティー・誕生会・計測日

すくすく広場 (一の宮子育て支援センター ☎ 22-4539)

- 12月 5日 ☎ 茶道教室 **要予約**
- 12月 7日 ☎ にこにこクッキング **要予約**
- 12月 12日 ☎ カレンダーを作ろう
- 12月 14日 ☎ 編み物をしよう
- 12月 19日 ☎ 手形を押して遊ぼう
- 12月 21日 ☎ お正月飾りを作ろう **要予約**
- 12月 26日 ☎ 誕生会・計測日
- 12月 28日 ☎ 折り紙遊びをしよう
- 1月 4日 ☎ お正月遊びをしよう

ぴよぴよ広場 (阿蘇市子育て支援センター ☎ 32-3843)

- 12月 4日 ☎ クリスマスリース作り
- 12月 6日 ☎ 計測日・親子ふれあい体操
- 12月 13日 ☎ 誕生会・クリスマスお楽しみ会 **要予約**
- 12月 19日 ☎ プチ♡ケーキ作り **要予約**
- 12月 20日 ☎ お正月飾り作り
- 12月 21日 ☎ 料理教室(おせち料理) **要予約**
- 12月 27日 ☎ わいわいおしゃべりタイム

さくらんぼ広場 (あそひかり幼稚園内 ☎ 22-0089)

- 12月 19日 ☎ お誕生会 **要予約**
- 12月 21日 ☎ クリスマス飾りを作ろう **要予約**

Yっ子広場 (熊本 YMCA 黒川保育園内 ☎ 34-0402)

- 12月 1日 ☎ 親子で笑おう **要予約**
- 12月 6日 ☎ クリスマスプレゼントを作ろう **要予約**
- 12月 9日 ☎ クリスマス発表会を見学 **要予約**
- 12月 15日 ☎ 餅つきをしよう **要予約**
- 12月 25日 ☎ クリスマス&誕生会に参加 **要予約**

ポップ広場 (阿蘇中央幼稚園内「南教室」 ☎ 32-3643)

- 12月 1日 ☎ 子育てお話し会 **要予約**
- 12月 11日 ☎ クリスマス長靴作り **要予約**
- 12月 15日 ☎ クリスマス寝相アート **要予約**
- 12月 18日 ☎ ボールプールで遊ぼう

さぼさぼ広場 (古城保育園内 ☎ 22-0380)

- 12月 9日 ☎ お餅つきに参加しよう **要予約**
- 12月 16日 ☎ 発表会観覧 **要予約**
- 12月 19日 ☎ 年賀状作り **要予約**

在宅医

※診療時間：午前9時～午後5時
※受診の際は必ず保険証をご持参ください。

- 12月 3日 ☎ 脇胃腸科 ☎ 32-2500
- 12月 10日 ☎ 坂梨ハートクリニック ☎ 24-6262
- 12月 17日 ☎ たくもと小児科クリニック ☎ 34-2202
- 12月 23日 ☎ 栗林内科医院 ☎ 24-1024
- 12月 24日 ☎ 家入整形外科 ☎ 32-0048
- 12月 31日 ☎ 古閑医院 ☎ 22-3000
- 1月 1日 ☎ 小野主生医院 ☎ 32-0039
- 1月 2日 ☎ 一の宮整形外科 ☎ 22-3911
- 1月 3日 ☎ 眼科古嶋医院 ☎ 34-0008

健診

※場所：一の宮保健センター (☎ 22-5088)
※対象者には個別に通知しています。

- 12月 5日 ☎ 7～8カ月児健診 H29.4生
- 12月 12日 ☎ 4カ月児健診 H29.7.16～8.15生
もうすぐ1歳健診 H29.1生
- 12月 19日 ☎ 3歳児健診 H26.5生
- 12月 26日 ☎ 1歳6カ月児健診 H28.4生

相談

心配ごと相談

- 12月 7日 ☎・21日 ☎ 9:30～12:00 阿蘇保健福祉センター
阿蘇市地域包括支援センター ☎ 32-5122

法律相談 (消費・不動産・土地建物などに関すること) **要予約**

- 12月 7日 ☎ 9:30～12:00 阿蘇保健福祉センター
阿蘇市地域包括支援センター ☎ 32-5122

年金出張相談 (国民年金・厚生年金) **要予約**

- 12月 4日 ☎・18日 ☎ 一の宮保健センター
- 12月 11日 ☎・25日 ☎ 農村環境改善センター(内牧)
※時間はいずれも 10:00～15:00
阿蘇市熊本東年金事務所 ☎ 096-367-2503

消費生活相談

- 12月 6日 ☎・20日 ☎ 10:00～15:00 内牧支所
阿蘇市生活相談センター ☎ 22-3364

認知症カフェ (相談や悩みを語り合える憩いの場)

- 12月 6日 ☎ 10:00～13:00 阿蘇保健福祉センター
- 12月 7日 ☎ 10:00～13:00 一の宮高齢者センター
阿蘇市地域包括支援センター ☎ 32-5122

障がい者相談 (就業・生活)

- 12月 19日 ☎ 10:00～12:00 阿蘇市役所2階会議室
阿蘇市役所福祉課 ☎ 22-3167

あそ若者就労相談会

- 12月 11日 ☎・25日 ☎ 10:00～16:00 ハローワーク阿蘇
阿蘇市若者支援センター ☎ 0968-74-0007

寄付

【阿蘇市社会福祉協議会（香典返し）】

(10月31日受付分まで)

寄付者	続柄	物故者	(行政区)
陣野 正行	亡母	アヤ子	(東2区)
宮崎 浩二	亡子	慶隆	(馬場)
洞田 貫 スミ	亡夫	友喜	(成川)
猪島 マス子	亡夫	晴男	(今町)
本田 カヅ子	亡夫	義武	(蔵原)
古嶋 タメ	亡夫	正晴	(坊中)
中島 一雄	亡父	敏一	(乙姫)
岩下 すよ子	亡夫	貞信	(乙姫)
内村 優	亡母	サエ子	(狩尾2区)
市原 紀子	亡夫	一夫	(狩尾3区)
工藤 幸喜	亡叔母	佐藤 アヤ子	(大道)
藤本 一行	亡母	瀬井 セイ	(南阿蘇村)

赤ちゃん

(10月31日受付分まで)

赤ちゃん	誕生日	パパ・ママ (行政区)
和田 麗央くん	9月20日	凧 冬・由依佳 (成川)
堀田 明希ちゃん	9月23日	和 也・麻衣 (古神3区)
三城 秋桜ちゃん	9月27日	誠 ・美 樹 (赤水)
佐藤 蒼良くん	9月29日	良 一・沙也香 (小里)
山田 詢真くん	9月29日	安 範・弥 生 (東黒川)
三苫 琉璃ちゃん	10月3日	達 哉・真里奈 (古神2区)
大石 慎くん	10月6日	健 ・さつき (東2区)
龍 美花ちゃん	10月9日	明 宏・優 佳 (小野田)
吉村 依真ちゃん	10月10日	理 ・恵 美 (古神3区)
高藤 あかりちゃん	10月11日	俊 輔・倫 奈 (永草)
穴井 玲奈ちゃん	10月14日	俊 ・由 子 (成川)
吉岡 八千代ちゃん	10月14日	政 文・美咲都 (折戸)
市原 有翔くん	10月18日	大 奨・ゆりえ (分2区)
宮本 学武くん	10月26日	英 明・有 希 (町1区)
高日 陽愛ちゃん	10月26日	駿 一・愛稀保 (坂ノ上)
中橋 優人くん	10月27日	洋 平・鮎 美 (東2区)
西村 豪くん	10月27日	純 ・杏 華 (古神3区)

米 寿

(昭和4年11月生まれ)

氏名 (行政区)	氏名 (行政区)
渡邊 和正 (東1区)	河津 壽也 (小池)
高野 嘉徳 (西2区)	和田 盛人 (本村)
齊藤 寛信 (福原)	嶋田 ミエ子 (蔵原)
阿蘇品 英子 (古城3の1区)	井 恵司 (坊中)
下城 ミエ子 (内牧5区)	森田 一子 (赤水)
阿部 賢一 (内牧5区)	榮永 タツ子 (赤水)
岩下 シメ (内牧5区)	家入 シズ子 (的 石)
井上 一 (深葉)	山口 亀雄 (遊雀)

結 婚

(10月31日受付分まで)

夫	妻	(行政区)
堀 博紀	江藤 沙希	(湯浦)
小西 賢征	山崎 真由美	(西町)
森川 央章	宮本 沙也加	(元黒川)



人の動き

(2017年10月31日時点)

(10/1 ~ 10/31)

人数・世帯数 前月比	人口			世帯	出生	死亡	転入	転出
	(男性)	(女性)	世帯					
26,847人	12,703人	14,144人	11,434世帯	18人	25人	70人	68人	
17人減	7人減	10人減	2世帯増					

※本ページ内の氏名は敬称を省略させていただいています。また、各情報は希望者のみ掲載しています。

婚活インフォメーション

クリスマス婚活パーティー開催

最大50人对50人の大規模パーティーを開催！プレゼント交換会などを予定しています！！
美味しい阿蘇のスイーツを用意して皆さんをお待ちしています。是非ご参加ください。

- と き 12月16日(土) 13時~17時30分
- と ころ 国立阿蘇青少年交流の家
- 参加費 男女各1,000円(1,000円~2,000円程度の交換用プレゼントが別途必要)
- 定 員 男女各50名(先着順・年齢制限なし)※男性は阿蘇郡市在住者に限る
- 申込み 阿蘇市社会福祉協議会 担当:家入 TEL:32-1127
- ☆ASO出会い応援団実行委員会「CLOVER」





眼鏡作りのため目の検査を行う阿蘇品さん。眼鏡や補聴器を選ぶ際に相手が最適なものを選択できるようアドバイスしている。

Work 8

阿蘇品 伸二

阿蘇品時計店

Profile

1978年生まれ、39歳。宮地出身。早稲田眼鏡専門学校を卒業後、東京の眼鏡店で9年間修業。現在は2代目として両親と3人で時計・眼鏡・補聴器を取り扱う店を切り盛りしている。認定眼鏡士SS級。阿蘇郡市内で唯一の認定補聴器技術者。



お客様のために学び続けたい――

―この仕事を始めたきっかけ

中学校を卒業する時点で家業を継ぐことは決めていました。父親の背中を見て育ち、困って店を訪れるお客さんの要望に応え喜んで帰って行く姿にこの仕事の魅力を感じていました。

―阿蘇で仕事をする魅力

自然や景色、空気が魅力だと思います。時間の流れが都会と違い、ゆっくりできてよいですね。のんびりした時間でいろんなアイデアが浮かぶので、モノづくりをする人にとっては素晴らしい場所だと思います。

―商工会青年部について

商工会は阿蘇に帰ってきて1年後に加入し、10年ほど経ちました。加入して本当に学びが多い場所だと感じます。知らない人とも出会えたり、イベントなどに参加してメンバーと時間を共有することで経営や補助金、事業に関するさまざまな皆さんの情報を得ることができました。先輩や後輩との繋がりがりもでき、経験も豊かになりました。

―商工会青年部での役割

市の商工会青年部では特別役員として頑張っています。今年から阿蘇ブロックのみんなで勉強することを目的に組織している阿蘇青経塾の塾長をやっています。この塾は今年で3年目になり、今期のテーマは「お金に関する知識を身に付ける！経営に役立つ知識の活用方法！」。学んだ事を会社で活かそうと題し30人の有志とともに月に一回みんなで集まり資格取得を目指しています。

―これから阿蘇で働く人に向けて

仕事を選択する際は、仕事をやる理由を明確にした方がよいと思います。何をやるにしてもまずはやってみることが大事。失敗も経験となるので一歩踏み出す勇気が重要です。

―阿蘇品さんにとって仕事とは

学びです。お客様は三者三様です。眼鏡や補聴器を選ぶ際に自分の経験を活かし最適なアドバイスができるよう学び続けたいです。

器提供:青々窯

豆腐まんじゅう

材料 (18個分)

- ミックス粉…500 g ●豆腐…350 g
- 片栗粉…大さじ1 ●水…大さじ1

具

- ひき肉…250 g ●タマネギ…130 g
- キャベツ…140 g ●ニンジン…70 g
- 生シイタケ…80 g ●ニラ…2~3本

調味料

- 鶏がらスープの素…大さじ1 ●塩…小さじ1
- 砂糖…小さじ1 ●こいくちしょうゆ…大さじ1
- うすくちしょうゆ…大さじ1 ●ショウガ…大さじ1
- ゴマ油…大さじ1 ●サラダ油…大さじ1

作り方

- 1 タマネギ・キャベツ・ニンジン・シイタケ・ニラをみじん切りにする。
- 2 タマネギはサラダ油を入れてしんなりするまで炒めたら、ひき肉・キャベツ・ニンジン・シイタケ・ニラを入れて炒める。
- 3 しっかり火が通ったら、調味料を入れ最後に水溶性片栗粉でとろみをつけたら、冷ます。
- 4 ミックス粉と豆腐(しっかり水気を切ったもの)を混ぜ合わせて生地を作る。
- 5 生地を1/8等分にし、中に具を入れて丸め、蒸し器で15分程蒸したら出来上がり。



食改員から一言

具が余ったらギョーザやロールキャベツ、肉だんごなどにもアレンジできます。簡単においしく作れるので、お子さんやお孫さんのおやつにもおすすめです。

圃一の宮保健センター ☎ 22-5088



坂本 裕紀さん

趣味 ドライブ 特技 パソコン

好きな人のタイプ 笑顔のステキな人

好きな言葉 七転八起 仕事の内容 農業

阿蘇の好きなところ 温泉

仕事で日頃から心がけていること 効率的に仕事をこなす

一言コメント 米・麦・大豆をメインに作っている会社です。安心・安全・美味しいは当たり前で、健康を考えて減農薬・無農薬栽培に取り組んでいます。従業員も若く明るく楽しい職場です。



さわやか

阿蘇市で働く元気な若者を紹介!

フレッシュマン

(株)ASO AGROSSTYLE 勤務

④ 坂本 裕紀さん (27歳) 住所:内牧

④ 脇添 玲於那さん (26歳) 住所:内牧

脇添 玲於那さん

趣味 キャンプ・釣り 特技 料理

好きな人のタイプ ボーイッシュ

好きな言葉 一言芳恩 仕事の内容 農業

阿蘇の好きなところ 自然

仕事で日頃から心がけていること 仕事を後回しにしない



阿蘇フォト on Instagram

Instagram



#my_aso でタグ付けされた選りすぐりの写真をご紹介します！



♥ @mi429ho



♥ @verde_mi



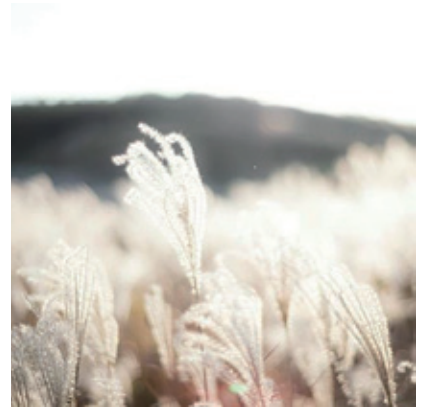
♥ @516_tk



♥ @kogantakki



♥ @nagisa_nt



♥ @underthe2ree

阿蘇の写真は「#my_aso」でご投稿ください

①

Instagramをインストールしてください。

②

阿蘇市のアカウント「@asostagram」をフォロー。

③

阿蘇市に関連する写真を投稿してください。

④

コメント欄に「#my_aso」と入力。



※アプリの使用は無料ですが、通信費は各回線ごとのご負担となります。



●第6回阿蘇市公式Instagramフォトコンテスト好評開催中！

[テーマ] 阿蘇の休日 [募集期間] 12月31日(日)まで

[応募方法] ①「@asostagram」をフォロー ②「#my_aso_holiday」をキャプションに入力

[入賞品] (冬のギフト)ご飯とお酒がすすむ！おかずセット

🚫 ルールを守って撮影しましょう。立入禁止区域に入らないで！



賞品提供・協力:ASOMO (阿蘇テレワークセンター) ☎ 23-6061



広報あそ 2017年12月号 No.155

発行/阿蘇市役所 熊本県阿蘇市一の宮町宮地504番地1 TEL0967-22-3111(代) FAX0967-22-4577

編集/総務課秘書広報係 印刷/株式会社つるばやし印刷 熊本県阿蘇市一の宮町宮地527-2



阿蘇市ホームページ
<http://www.city.aso.kumamoto.jp/>



阿蘇市Instagram
<https://www.instagram.com/asostagram/>



阿蘇市フェイスブック
<https://www.facebook.com/asocity/>

