

## 阿蘇市の給与・定員管理等について

### 1 総括

#### (1) 人件費の状況（普通会計決算）

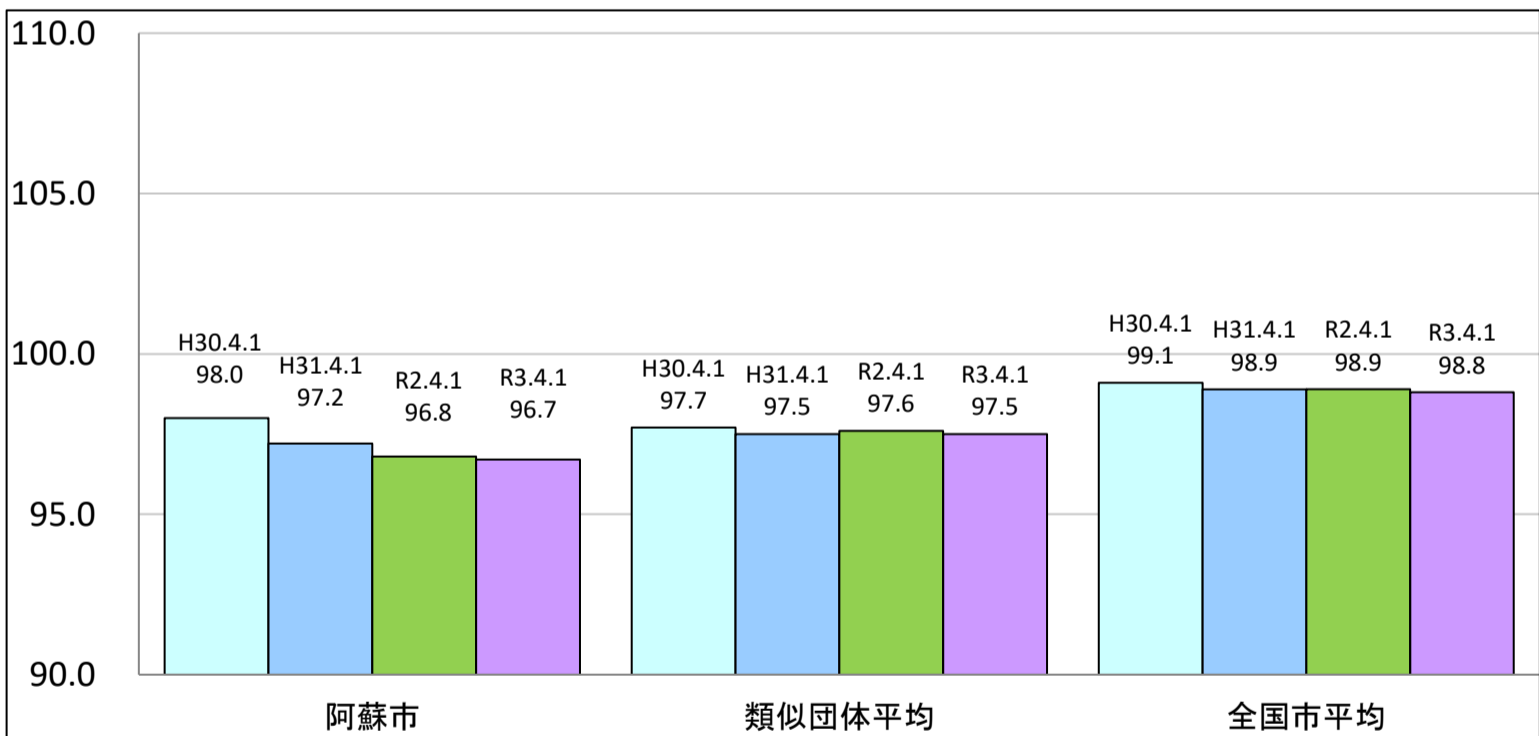
区分	住民基本台帳人口 (令和3年1月1日)	歳出額 A	実質収支	人件費 B	人件費率 B/A	(参考) 令和元年度の人件費率
令和2年度	人 25,481	千円 20,490,407	千円 1,093,816	千円 2,532,728	% 12.4	% 13.2

#### (2) 職員給与費の状況（普通会計決算）

区分	職員数 A	給与				費計 B	(参考) 一人 当たり給与費 B/A	(参考) 類似団体平均 一人当たり給与費
		給料	職員手当	期末・勤勉手当			千円	千円
令和2年度	人 265	千円 1,038,981	千円 150,549	千円 413,656		千円 1,603,186	千円 6,049	千円 5,825

- (注) 1 職員手当には退職手当を含まない。  
 2 職員数は、令和2年4月1日現在の人数である。また、任期付き短時間勤務職員（再任用職員（短時間勤務））及び会計年度任用職員を含まない。  
 3 給与費については、任期付短時間勤務職員（再任用職員（短時間勤務））の給与費が含まれているが、会計年度任用職員の給与費は含まれていない。

#### (3) ラスパイレス指数の状況



- (注) 1 ラスパイレス指数とは、全地方公共団体の一般行政職の給料月額を同一の基準で比較するため、国の職員数（構成）を用いて、学歴や経験年数の差による影響を補正し、国の行政職俸給表（一）適用職員の俸給月額を100として計算した指数。  
 2 ( ) 書きの数値は、地域手当補正後ラスパイレス指数を指す。地域手当補正後ラスパイレス指数とは、地域手当を加味した地域における国家公務員と地方公務員の給与水準を比較するため、地域手当の支給率を用いて補正したラスパイレス指数。  
 （補正前のラスパイレス指数×（1+当該団体の地域手当支給率）／（1+国の指定基準に基づく地域手当支給率）により算出。）  
 3 類似団体平均とは、人口規模、産業構造が類似している団体のラスパイレス指数を単純平均したものである。

※ 令和3年4月1日のラスパイレス指数が、①3年前に比べ1ポイント以上上昇している場合、②3年連続で上昇している場合、③100を超えている場合について、その理由及び改善の見込み

(4) 給与改定の状況

①月例給

区分	人事委員会の勧告				給与改定率	(参考) 国の改定率
	民間給与 A	公務員給与 B	較差 A-B	勧告 (改定率)		
令和3年度	円 -	円 -	円 ( - %)	% -	% -	% -

(注) 「民間給与」、「公務員給与」は、人事委員会勧告において公民の4月分の給与額をラスパイレス比較した平均給与月額である。

②特別給(期末・勤勉手当)

区分	人事委員会の勧告				年間支給月数	(参考) 国の年間 支給月数
	民間の支給 割合 A	公務員の 支給月数 B	較差 A-B	勧告 (改定月数)		
令和3年度	月 -	月 -	月 -	月 -	月 -	月 -

(注) 「民間の支給割合」は民間事業所で支払われた賞与等の特別給の年間支給割合、「公務員の支給月数」は期末手当及び勤勉手当の年間支給月数である。

(5) 給与制度の総合的見直しの実施について

【概要】国の給与制度の総合的見直しにおいては、俸給表の水準の平均2%の引下げ及び地域手当の支給割合の見直し等に取り組むとこととされている。

①給料表の見直し

[ 実施 ]

実施内容(平均引下げ率、実施(実施予定)時期、経過措置の有無等具体的な内容(未実施の場合には、その理由))

国の基準に準拠し、平成28年4月1日より実施。

②地域手当の見直し

実施内容(国基準における場合の支給割合及び当該団体の支給割合)

(支給割合) 国基準において、阿蘇市は支給対象外となっており、阿蘇市においても同様に支給対象外としている。  
(実施時期) 未定

	平成26年度 支給割合	平成27年度の支給割合		平成28年度 支給割合	平成29年度 支給割合	平成30年度 支給割合	令和元年度 支給割合	令和2年度 支給割合
		4月1日時点	遡及改定後					
国基準による 支給割合	0%	0%	0%	0%	0%	0%	0%	0%
阿蘇市の 支給割合	0%	0%	0%	0%	0%	0%	0%	0%

③その他の見直し内容

(6) 特記事項

2 職員の平均給与月額、初任給等の状況

(1) 職員の平均年齢、平均給料月額及び平均給与月額の状況（令和3年4月1日現在）

①一般行政職

区 分	平均年齢	平均給料月額	平均給与月額	平均給与月額 (国比較ベース)
阿蘇市	43.7 歳	325,684 円	383,600 円	352,468 円
熊本県	43.2 歳	325,956 円	400,963 円	351,947 円
国	43.0 歳	325,827 円	-	407,153 円
類似団体	42.3 歳	314,815 円	371,896 円	341,141 円

②技能労務職

区 分	公 務 員					民 間			参 考
	平均年齢	職員数	平均給料月額	平均給与月額 (A)	平均給与月額 (国比較ベース)	対応する民間 の類似職種	平均年齢	平均給与月額 (B)	A/B
阿蘇市	53.8歳	14人	336,600円	348,500円	343,900円	-	-	-	-
うち学校給食員	-	-	-	-	-	-	-	-	-
うち用務員	44.1歳	2人	310,400円	339,800円	330,900円	用務員	50.3歳	235,200円	1.44
うち自動車運転手	*	*	*	*	*	-	-	-	-
うちその他技能労務職	56.0歳	11人	341,300円	347,800円	343,500円	-	-	-	-
熊本県	54.6歳	209人	331,261円	364,353円	344,556円	-	-	-	-
国	50.9歳	2,201人	286,947円	-	328,603円	-	-	-	-
類似団体	51.6歳	14人	314,011円	338,441円	326,411円	-	-	-	-

区 分	参 考		
	年収ベース（試算値）の比較		
	公務員（c）	民間（D）	C/D
阿蘇市	-	-	-
うち学校給食員	-	-	-
うち用務員	5,193,400円	3,186,100円	1.63
うち自動車運転手	-	-	-
うちその他技能労務職	-	-	-

※ 民間データは、賃金構造基本統計調査において公表されているデータを使用している（平成30～令和2年の3ヶ年平均）。

※ 技能労務職の職種と民間の職種等の比較にあたり、年齢、業務内容、雇用形態等の点において完全に一致しているものではない。

※ 年収ベースの「公務員（C）」及び「民間（D）」のデータは、それぞれ平均給与月額を12倍したものに、公務員においては前年度に支給された期末・勤勉手当、民間においては前年に支給された年間賞与の額を加えた試算値である。

③教育職

区 分	平均年齢	平均給料月額	平均給与月額
阿蘇市	- 歳	- 円	- 円
熊本県	- 歳	- 円	- 円
類似団体	- 歳	- 円	- 円

④税務職

区 分	平均年齢	平均給料月額	平均給与月額	平均給与月額 (国比較ベース)
阿蘇市	- 歳	- 円	- 円	- 円
熊本県	- 歳	- 円	- 円	- 円
国	- 歳	- 円	- 円	- 円
類似団体	- 歳	- 円	- 円	- 円

- (注) 1 「平均給料月額」とは、令和3年4月1日現在における各職種ごとの職員の基本給の平均である。
- 2 「平均給与月額」とは、給料月額と毎月支払われる扶養手当、地域手当、住居手当、時間外勤務手当などのすべての諸手当の額を合計したものであり、地方公務員給与実態調査において明らかにされているものである。
- また、「平均給与月額(国比較ベース)」は、比較のため、国家公務員と同じベース(=時間外勤務手当等を除いたもの)で算出している。

(2) 職員の初任給の状況(令和3年4月1日現在)

区 分		阿 蘇 市	熊 本 県	国
一般行政職	大 学 卒	182,200 円	188,700 円	182,200 円
	高 校 卒	150,600 円	154,900 円	150,600 円
技能労務職	高 校 卒	147,900 円	157,400 円	-
	中 学 卒	139,900 円	141,200 円	-
教 育 職	大 学 卒	- 円	- 円	-
	高 校 卒	- 円	- 円	-

(3) 職員の経験年数別・学歴別平均給料月額の状況(令和3年4月1日現在)

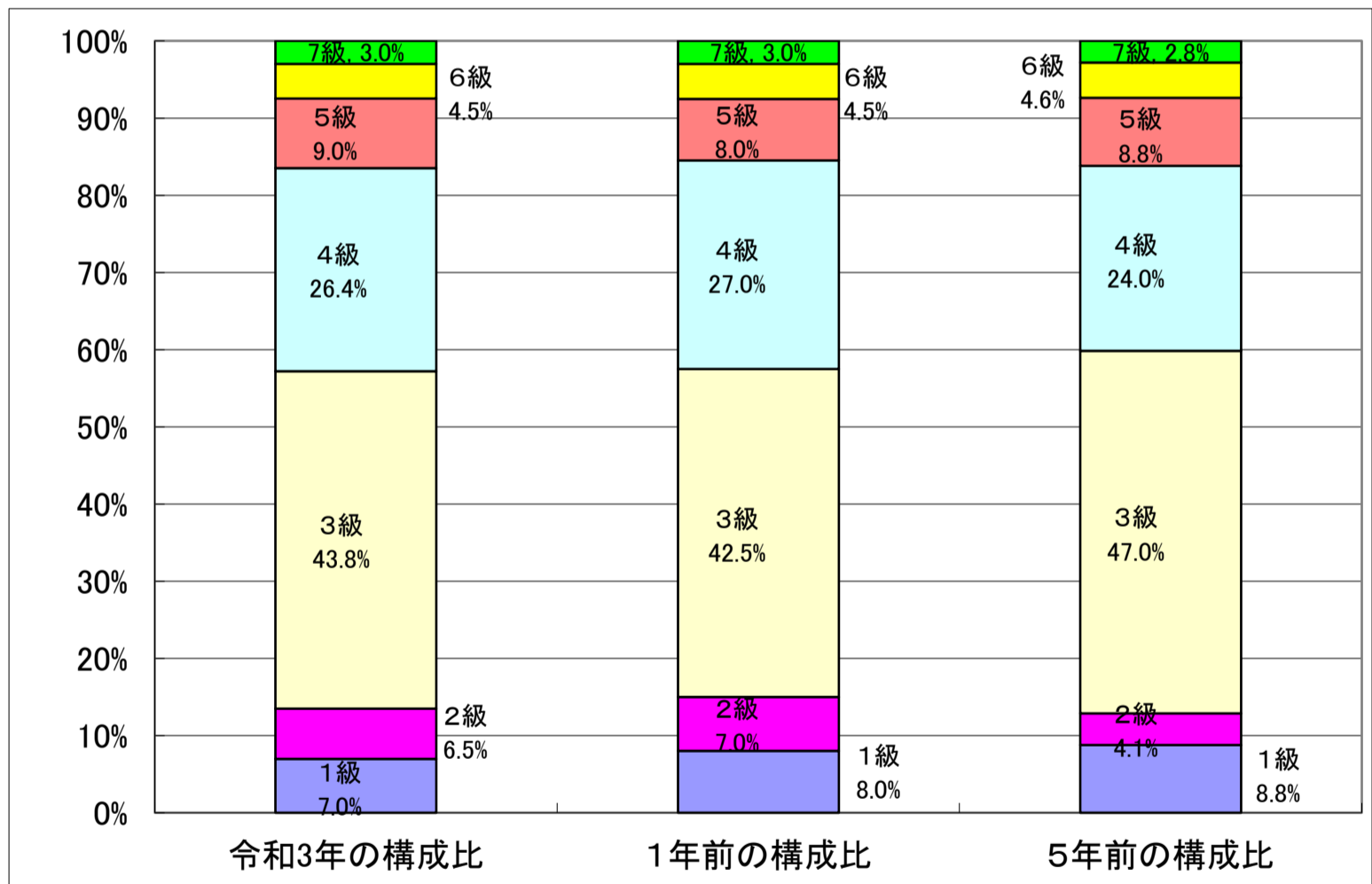
区 分		経験年数10年	経験年数20年	経験年数25年	経験年数30年
一般行政職	大 学 卒	258,600 円	342,400 円	382,200 円	415,600 円
	高 校 卒	240,400 円	322,000 円	355,400 円	382,300 円
技能労務職	高 校 卒	- 円	310,400 円	343,200 円	353,800 円
	中 学 卒	- 円	- 円	- 円	- 円
教 育 職	大 学 卒	- 円	- 円	- 円	- 円
	高 校 卒	- 円	- 円	- 円	- 円

3 一般行政職の級別職員数等の状況

(1) 一般行政職の級別職員数及び給料表の状況（令和3年4月1日現在）

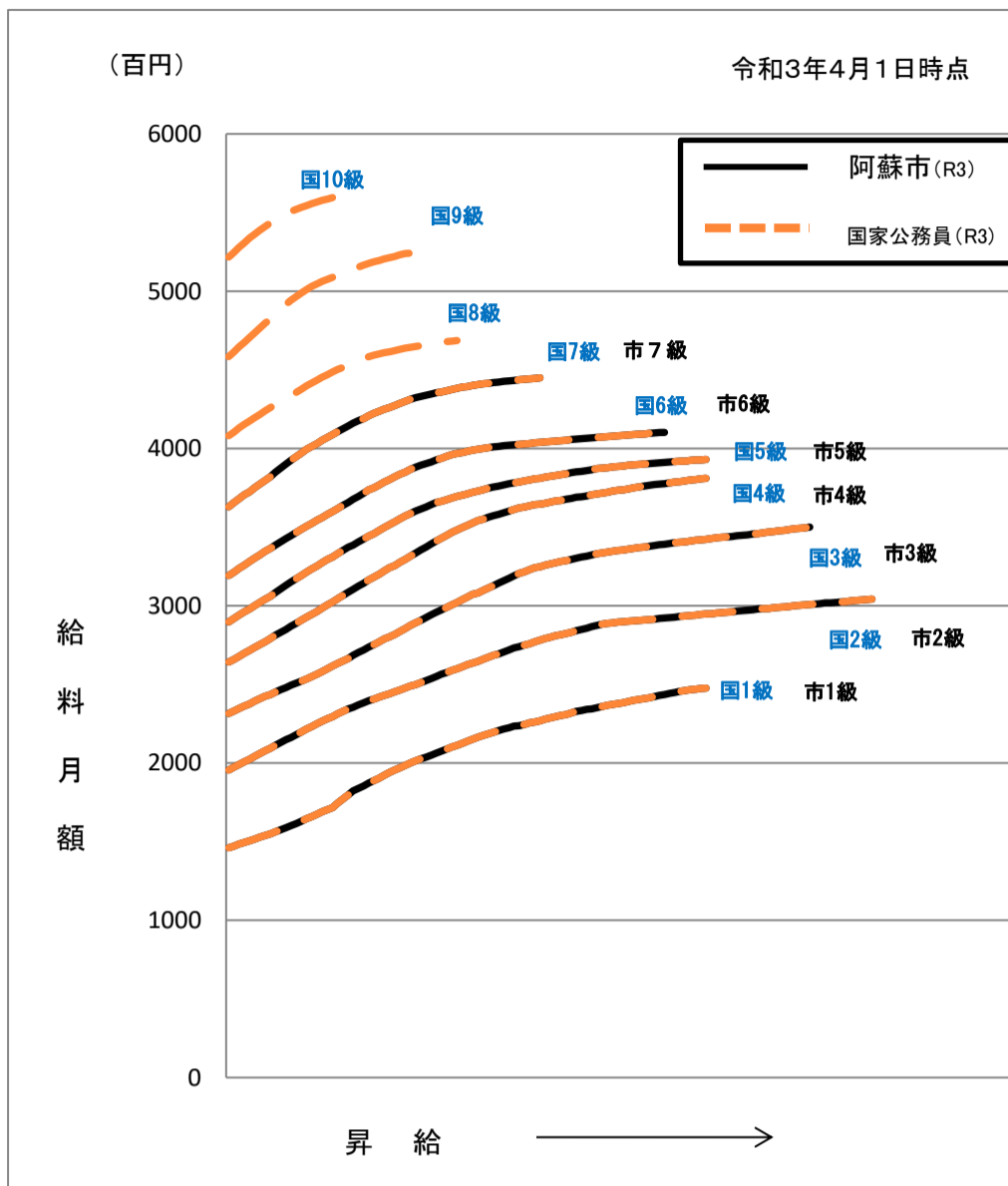
区分	標準的な職務内容	職員数	構成比	1号給の給料月額	最高号給の給料月額
1級	主事、技師、保育士、保健師又は司書の職務	14人	7.0%	146,100円	247,600円
2級	特に高度な知識経験を必要とする業務を行う主事、技師、保育士、保健師又は司書の職務	13人	6.5%	195,500円	304,200円
3級	係長、参事又は主任の職務	88人	43.8%	231,500円	350,000円
4級	課長補佐、主幹又はこれに相当する職務	53人	26.4%	264,200円	381,000円
5級	課長、審議員又はこれに相当する職務	18人	9.0%	289,700円	393,000円
6級	特に高度な知識経験を必要とする業務を行う課長又はこれに相当する職務	9人	4.5%	319,200円	410,200円
7級	部長の職務	6人	3.0%	362,900円	444,900円

- (注) 1 阿蘇市の給与条例に基づく給料表の級区分による職員数である。  
 2 標準的な職務内容とは、それぞれの級に該当する代表的な職務である。



- (注) 1 平成18年に8級制から6級制に変更している。（旧給料表の1級及び2級並びに4級及び5級をそれぞれ統合）  
 2 平成19年4月1日から7級を導入している。

(2) 国との給料表カーブ比較表（行政職（一））（令和3年4月1日現在）



(3) 昇給への人事評価の活用状況（阿蘇市）

令和3年4月2日から令和4年4月1日 までにおける適用	管理職員		一般職員	
	イ 人事評価を活用している	○	○	○
活用している昇給区分	昇給可能な 区分	昇給実績が ある区分	昇給可能な 区分	昇給実績が ある区分
上位、標準、下位の区分	○		○	
上位、標準の区分		○		○
標準、下位の区分				
標準の区分のみ（一律）				
ロ 人事評価を活用していない				
活用予定期間				

#### 4 職員の手当の状況

(1) 期末手当・勤勉手当

阿 蘇 市	熊 本 県	国
1人あたり平均支給額（令和2年度） 1,543千円	1人あたり平均支給額（令和2年度） 1,680千円	—
(令和2年度支給割合) 期末手当 2.55月分 (1.45)月分 勤勉手当 1.90月分 (0.90)月分	(令和2年度支給割合) 期末手当 2.55月分 (1.45)月分 勤勉手当 1.90月分 (0.90)月分	(令和2年度支給割合) 期末手当 2.55月分 (1.45)月分 勤勉手当 1.90月分 (0.90)月分
(加算措置の状況) 職制上の段階、職務の級等による加算措置 7級：15% 6,5,4級：10% 3級：5%	(加算措置の状況) 職制上の段階、職務の級等による加算措置 役職加算 5~20% 管理職加算 15~25%	(加算措置の状況) 職制上の段階、職務の級等による加算措置 役職加算 5~20% 管理職加算 10~25%

(注) ( )内は、再任用職員に係る支給割合である。

○勤勉手当へ人事評価の活用状況（一般行政職）（阿蘇市）

令和2年度中における運用		管理職員		一般職員	
イ 人事評価を活用している		○	○	○	○
活用している成績率		支給可能な成績率	支給実績がある成績率	支給可能な成績率	支給実績がある成績率
上位、標準、下位の成績率		○		○	
上位、標準の成績率					
標準、下位の成績率					
標準の区分のみ（一律）			○		○
ロ 人事評価を活用していない					
活用予定期間					

(2) 退職手当（令和3年4月1日現在）

阿 蘇 市			国		
(支給率)	自己都合	応募認定・定年	(支給率)	自己都合	応募認定・定年
勤続20年	19.6695 月分	24.586875 月分	勤続20年	19.6695 月分	24.586875 月分
勤続25年	28.0395 月分	33.27075 月分	勤続25年	28.0395 月分	33.27075 月分
勤続35年	39.7575 月分	47.709 月分	勤続35年	39.7575 月分	47.709 月分
最高限度額	47.709 月分	47.709 月分	最高限度額	47.709 月分	47.709 月分
その他の加算措置			その他の加算措置		
定年前早期退職特例措置（割増率2%～45%）			定年前早期退職特例措置		
(退職時特別昇給) 無			(割増率2%～45%)		
1人当たり平均支給額			1人当たり平均支給額		
176 千円 20,200 千円					

(注) 退職手当の1人当たり平均支給額は、令和2年度に退職した職員に支給された平均額である。

(3) 地域手当（令和3年4月1日現在）

支給実績（令和2年度決算）			*** 千円
支給職員1人当たり平均支給年額（令和2年度決算）			*** 円
支給対象地域	支給率	支給対象職員数	国の制度(支給率)
東京	20 %	1 人	20 %
	%	人	%
	%	人	%
	%	人	%
	%	人	%
地域手当補正後ラスパイレス指数			96.7
(ラスパイレス指数)			( 96.7 )

\*支給実績、支給職員1人当たり平均支給年額は、対処職員が1人なので非公開。

(4) 特殊勤務手当（令和3年4月1日現在）

支給実績（令和2年度決算）		275 千円		
支給職員1人当たり平均支給年額（令和2年度決算）		8,595 円		
職員全体に占める手当支給職員の割合（令和2年度）		11.9 %		
手当の種類（手当数）		6		
手当の名称	主な支給対象職員	主な支給対象業務	支給実績 (令和2年度決算)	左記職員に対する 支給単価
山上勤務手当	阿蘇山上に勤務する職員	阿蘇山上に勤務する職員がその職務に従事した時	58,800	日額 150 円
税務手当	市税の徴収等に関する事務に従事する職員	市税の納税相談に関する事務に従事した時	13,600	日額 200 円
		市税の徴収に関する事務に従事した時	48,000	日額 500 円
		市税の滞納による差し押さえに関する事務に従事した時	21,600	日額 800 円
徴収手当	市税以外の徴収金等の徴収に関する事務に従事する職員	税務課職員以外の職員が徴収金等の徴収に関する事務に従事した時	8,500	日額 500 円
行旅死亡人等取扱手当	行旅死亡人又は行旅病人の取扱いに従事する職員	行旅死亡人又は行旅病人の取扱いに従事した時	-	行旅死亡人の死体収容 1日2,000円 行旅病人の移送看護 1日1,000円
福祉業務手当	福祉業務に従事する職員	福祉業務に従事した時	1,600	日額 800 円
	生活保護業務に従事する職員	生活保護業務に従事した時	121,200	日額 200 円
感染症防疫作業手当	感染症又は家畜の防疫に従事する職員	感染症又は家畜の防疫作業に従事した時	1,740	日額 290 円

(5) 時間外勤務手当

支給実績（令和2年度決算）	33,809 千円
職員1人当たり平均支給年額（令和2年度決算）	145 千円
支給実績（令和元年度決算）	41,842 千円
職員1人当たり平均支給年額（令和元年度決算）	179 千円

(注) 職員1人当たり平均支給額を算出する際の職員数は、「支給実績（令和2年度決算）」と同じ年度の4月1日現在の総職員数（管理職員、教育職員等、制度上時間外勤務手当の支給対象とはならない職員を除く。）であり、短時間勤務職員を含む。



(6) その他の手当 (令和3年4月1日現在)

手 当 名	内容及び支給単価	国の制度との異同	国の制度と異なる内容	支給実績 (令和2年度決算)	支給職員1人当たり平均支給年額 (令和2年度決算)
扶養手当	配偶者 6,500円 配偶者以外の扶養親族1人につき 子 10,000円 父母等 6,500円 (16歳から22歳までの子の場合には、5,000円加算)	同じ	-	40,303 千円	287,882 円
住居手当	借家・借間居住者、月額12,000円を超える家賃を負担している職員に対し、家賃の額に応じ、月額27,000円を上限として支給。	異なる	—	19,204 千円	286,623 円
通勤手当	交通機関等の利用者、運賃の額に応じ月額55,000円を上限として支給。 自家用車等利用者、通勤距離に応じ、月額15,800円を上限として支給。	異なる	30キロ以上の支給率が一律	17,506 千円	74,811 円
管理職手当	部長 45,000円 課長級 35,000円 審議員 30,000円 補佐級 25,000円	異なる	-	19,920 千円	355,714 円
管理職員特別勤務手当	①週休日等 6,000円 (6時間を超える勤務150/100) ②平日深夜 3,000円	異なる	俸給の特別調整額の区分に応じ ①18,000円～6,000円 ②6,000円～3,000円	26 千円	4,333 円
休日勤務手当	勤務1時間当たりの支給額の算出方法 $\frac{\text{給料月額} \times 12 \times \text{支給割合}}{1 \text{週間当たりの勤務時間} \times 52}$ 支給割合 休日勤務135/100	同じ	-	- 千円	- 円

5 特別職の報酬等の状況 (令和3年4月1日現在)

区 分		給 料		月 額		等
給 料	市 区 町 村 長	662,400	円	(参考) 類似団体における最高/最低額		
	副 市 町 村 長	828,000	円	950,000 円 /	431,000 円	
		540,900	円	780,000 円 /	420,000 円	
		601,000	円	円 /	円	
報 酬	議 長	331,000	円	545,000 円 /	230,000 円	
	副 議 長	273,500	円	474,000 円 /	200,000 円	
	議 員	248,500	円	442,000 円 /	180,000 円	

期末手当	市区町村長 副市町村長	(令和2年度支給割合) 3.30 月分
	議長 副議長 議員	(令和2年度支給割合) 3.30 月分
退職手当	市区町村長 副市町村長	(算定方式) (1期の手当額) (支給時期) 給料月額×在職年数×100分の500 16.560千円 任期毎 給料月額×在職年数×100分の290 6.972千円 任期毎
	備考	

- (注) 1 給料及び報酬の( )内は、減額措置を行う前の金額である。  
2 退職手当の「1期の手当額」は、4月1日現在の給料月額及び支給率に基づき、1期(4年=48月)勤めた場合における退職手当の見込額である。

## 6 職員数の状況

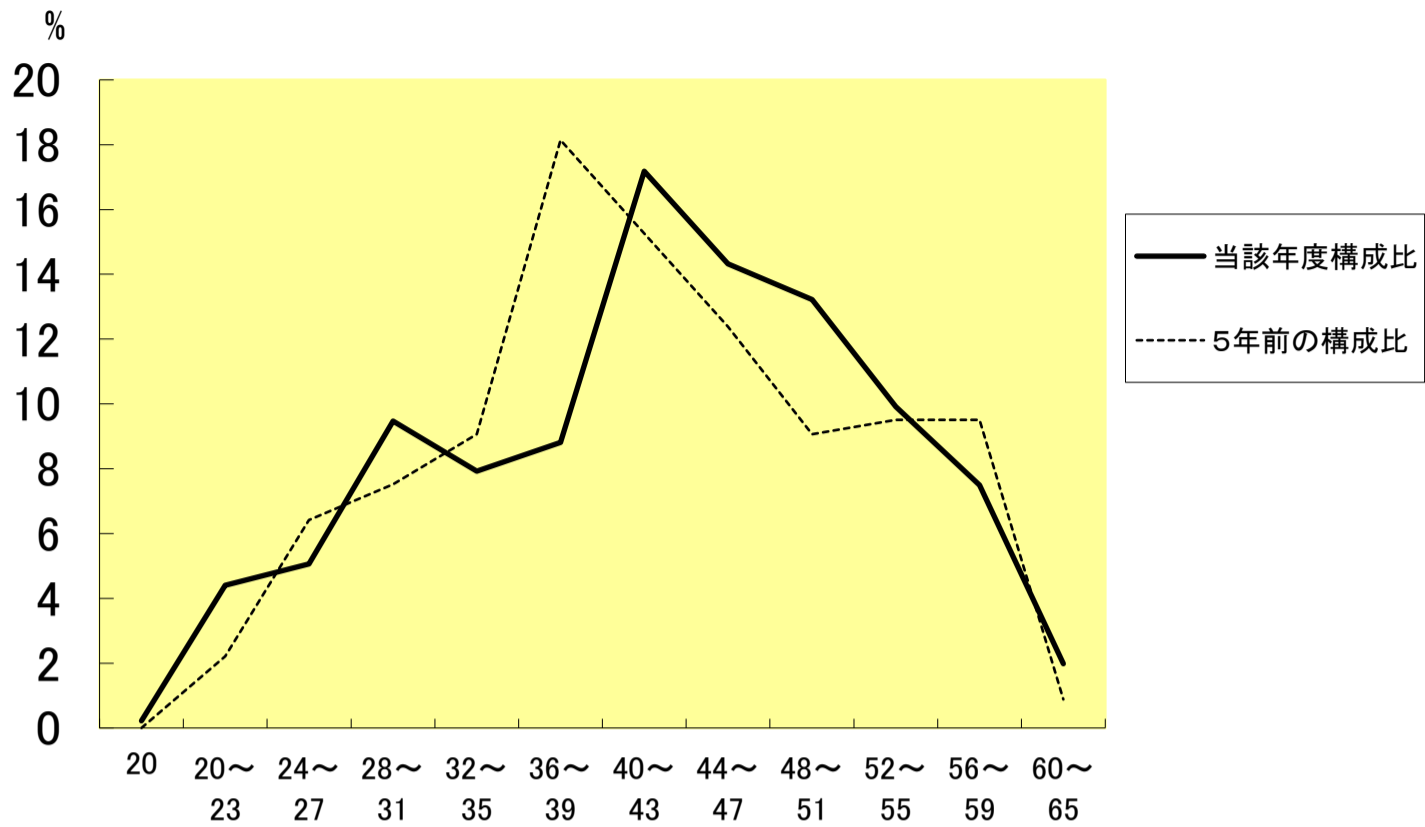
### (1) 部門別職員数の状況と主な増減理由

(各年4月1日現在)

区 分		職 員 数		対前年 増減数	主な増減理由	
		令和3年	令和2年			
普通会計部門	一般行政部門	議会	3	3	0	
		総務	75	69	6	
		税務	16	15	1	
		民生	67	66	1	
		衛生	19	17	2	
		農林水産	25	27	△ 2	
		商工	18	18	0	
		土木	21	21	0	
	計	244	236	8	<参考> 人口1万人当たり職員数 95.76人 (類似団体の人口1万人当たり職員数 80.99人)	
	教育部門	26	29	△ 3		
消防部門	—	—	—			
小 計	270	265	5	<参考> 人口1万人当たり職員数 105.96人 (類似団体の人口1万人当たり職員数 104.30人)		
公営企業等	公営企業	11	10	1		
	病院事業	153	145	8		
	下水道事業	4	4	0		
	その他事業	16	17	△ 1		
	小 計	184	176	8		
合 計	454	441	13	<参考> 人口1万人当たり職員数 178.17人		
		[ 464 ]	[ 464 ]			

- (注) 1 職員数は一般職に属する職員数である。  
2 [ ]内は、条例定数の合計である。

(2) 年齢別職員構成の状況（令和3年4月1日現在）



区 分	20歳未満	20歳~23歳	24歳~27歳	28歳~31歳	32歳~35歳	36歳~39歳	40歳~43歳	44歳~47歳	48歳~51歳	52歳~55歳	56歳~59歳	60歳以上	計
職員数	1人	20人	23人	43人	36人	40人	78人	65人	60人	45人	34人	9人	454人

(3) 職員数の推移

(単位：人・%)

部門別 \ 年度	平成28年	平成29年	平成30年	令和元年	令和2年	令和3年	過去5年間の増減数(率)
一般行政	240	243	240	237	265	244	4 1.7%
教 育	39	37	34	30	29	26	△ 13 -33.3%
消 防	-	-	-	-	-	-	- -
普通会計計	279	280	274	267	265	270	△ 9 -3.2%
公営企業等会計計	173	175	182	184	176	184	11 6.4%
総 合 計	452	455	456	451	451	454	2 0.4%

(注) 1 各年における定員管理調査において報告した部門別職員数。

2 合併した団体にあつては、合併前の年については合併前の旧団体の合計職員数。

7 公営企業職員の状況

(1) 水道事業

① 職員給与費の状況

ア 決算

区 分	総費用 A	純損益又は実 質収支	職員給与費 B	総費用に占める 職員給与費比率 B/A	(参考) 平成31年度の総費用に占 める職員給与費比率
令和2年度	千円 423,372	千円 39,049	千円 64,198	% 15.2	% 15.6

(注) 資本勘定支弁職員に係る職員給与費を含まない。

区 分	職員数 A	給 与 費				一人当たり 給与費 B/A	(参考) 市町村平均 一人当たり給与費 千円
		給 料	職員手当	期末・勤勉手当	計 B		
令和2年度	人 11	千円 42,686	千円 4,546	千円 16,966	千円 64,198	千円 5,836	千円 6,045

(注) 1 職員手当には退職給与金を含まない。

2 職員数は、令和3年3月31日現在の人数である。

また、任期付き短時間勤務職員（再任用職員（短時間勤務））を含み、会計年度任用職員を含まない。

3 給与費については、任期付短時間勤務職員（再任用職員（短時間勤務））の給与費が含まれているが、会計年度任用職員の給与費は含まれていない。

イ 特記事項

該当する職種が無いもの及び支給実績の無いものについては、「－」（ハイフオン）とする。

② 職員の基本給、平均月収額及び平均年齢の状況（令和3年4月1日現在）

区 分	平均年齢	基本給	平均月収額
阿 蘇 市	46.2 歳	356,282 円	504,371 円
団 体 平 均	45.3 歳	335,096 円	502,816 円
事 業 者	－ 歳	－	－ 円

(注) 平均月収額には、期末・勤勉手当等を含む。

③ 職員の手当の状況

ア 期末手当・勤勉手当

阿 蘇 市	市町村（一般行政職・団体平均等）
1人当たり平均支給額（令和2年度） 1,542 千円	1人当たり平均支給額（令和2年度） 1,480 千円
(令和2年度支給割合) 期末手当 2.55 月分 ( 1.45 ) 月分 勤勉手当 1.90 月分 ( 0.90 ) 月分	(令和2年度支給割合) 期末手当 2.55 月分 ( 1.45 ) 月分 勤勉手当 1.90 月分 ( 0.90 ) 月分
(加算措置の状況) 職制上の段階、職務の級等による加算措置 7級：15% 6,5.4級：10% 3級：5%	(加算措置の状況) 職制上の段階、職務の級等による加算措置 ・役職加算5～20% ・管理職加算10～25%

(注) ( )内は、再任用職員に係る支給割合である。

イ 退職手当（令和3年4月1日現在）

阿 蘇 市			市町村（一般行政職・団体平均等）		
（支給率）	自己都合	応募認定・定年	（支給率）	自己都合	応募認定・定年
勤続20年	19.6695 月分	24.586875 月分	勤続20年	19.6695 月分	24.586875 月分
勤続25年	28.0395 月分	33.27075 月分	勤続25年	28.0395 月分	33.27075 月分
勤続35年	39.7575 月分	47.709 月分	勤続35年	39.7575 月分	47.709 月分
最高限度額	47.709 月分	47.709 月分	最高限度額	47.709 月分	47.709 月分
その他の加算措置			その他の加算措置		
定年前早期退職特例措置2%～45%加算					
（退職時特別昇給	無	）	（退職時特別昇給		）
1人当たり平均支給額	** ** 千円		1人当たり平均支給額	16,310 千円	

（注）退職手当の1人当たり平均支給額は、令和2年度に退職した職員に支給された平均額である。

ウ 地域手当（令和3年4月1日現在）

支給実績（令和2年度決算）			0 千円
支給職員1人当たり平均支給年額（令和2年度決算）			0 円
支給対象地域	支給率	支給対象職員数	国の制度（支給率）
東京	20 %	R2は対象者なし 人	20 %
	%	人	%
	%	人	%
	%	人	%
	%	人	%

エ 特殊勤務手当（令和3年4月1日現在）

支給実績（令和2年度決算）		— 千円		
支給職員1人当たり平均支給年額（令和2年度決算）		— 円		
職員全体に占める手当支給職員の割合（令和2年度）		— %		
手当の種類（手当数）		-		
手当の名称	主な支給対象職員	主な支給対象業務	支給実績 （年度決算）	左記職員に対する 支給単価
—	—	—	—	—
—	—	—	—	—
—	—	—	—	—
—	—	—	—	—

オ 時間外勤務手当

支給実績（令和2年度決算）	796 千円
職員1人当たり平均支給年額（令和2年度決算）	72 千円
支給実績（令和元年度決算）	1,217 千円
職員1人当たり平均支給年額（令和元年度決算）	111 千円

- （注） 1 時間外勤務手当には、休日勤務手当を含む。  
 2 職員1人当たり平均支給額を算出する際の職員数は、「支給実績（令和2年度決算）」と同じ年度の4月1日現在の総職員数（管理職員、教育職員等、制度上時間外勤務手当の支給対象とはならない職員を除く。）であり、短時間勤務職員を含む。

カ その他の手当（令和3年4月1日現在）

手 当 名	内容及び支給単価	一般行政職 の制度との 異同	一般行政職 の制度と異 なる内容	支給実績 (令和2年度決算)	支給職員1人当たり 平均支給年額 (令和2年度決算)
扶養手当	配偶者 6,500円 配偶者以外の扶養親族1 人につき 子 10,000円 父母等 6,500円 (16歳から22歳までの 子の場合には、5,000円 加算)	同じ	—	1,326 千円	265,200 円
住居手当	借家・借間居住者、月 額12,000円を超える家 賃を負担している職員 に対し、家賃の額に応 じ、月額27,000円を上 限として支給。	異なる	—	324 千円	324,000 円
通勤手当	交通機関等の利用者、 運賃の額に応じ月額 55,000円を上限として 支給。 自家用車等利用者、通 勤距離に応じ、月額 15,800円を上限として 支給。	異なる	30キロ以上 の支給率が 一律	1,067 千円	96,982 円
管理職手当	課長級 35,000円 補佐級 25,000円	同じ	—	1,020 千円	340,000 円
管理職員特別勤務 手当	①週休日等 6,000円 (6時間を超える勤務 150/100) ②平日深夜 3,000円	異なる	俸給の特別調 整額の区分に 応じ ①18,000円～ 6,000円 ②6,000円～ 3,000円	13 千円	6,500 円
休日勤務手当	勤務1時間当たりの支給 額の算出方法 $\frac{\text{給料月額} \times 12 \times \text{支給割合}}{1 \text{週間当たりの勤務時間} \times 52}$ 支給割合 休日勤務135/100	同じ	—	— 千円	— 円

(2) 病院事業

① 職員給与費の状況

ア 決算

区 分	総費用 A	純損益又は実 質収支	職員給与費 B	総費用に占める 職員給与費比率 B/A	(参考) 令和元年度の総費用に占 める職員給与費比率
令和2年度	千円 2,484,031	千円 458,867	千円 876,811	% 35.3	% 31.2

(注) 資本勘定支弁職員に係る職員給与費を含まない。

※ 平成26年度から公営企業職員として公表。

区 分	職員数 A	給 与 費				一人当たり 給与費 B/A	(参考) 市町村平均 一人当たり給与費 千円
		給 料	職員手当	期末・勤勉手当	計 B		
令和2年度	人 148	千円 505,227	千円 177,026	千円 194,558	千円 876,811	千円 5,924	千円 7,004

(注) 1 職員手当には退職給与金を含まない。

2 職員数は、令和3年3月31日現在の人数である。

イ 特記事項

該当する職種が無いもの及び支給実績の無いものについては、「-」(ハイフオン)とする。

② 職員の基本給、平均月収額及び平均年齢の状況(令和3年4月1日現在)

区 分	平均年齢	基本給	平均月収額
阿 蘇 市	40.2 歳	284,279 円	479,565 円
団 体 平 均	42.4 歳	327,821 円	579,615 円
事 業 者	- 歳	-	- 円

(注) 平均月収額には、期末・勤勉手当等を含む。

③ 職員の手当の状況

ア 期末手当・勤勉手当

阿 蘇 市	市町村 (一般行政職・団体平均等)
1人当たり平均支給額(令和2年度) 1,342 千円	1人当たり平均支給額(令和2年度) 1,413 千円
(令和2年度支給割合) 期末手当 2.55 月分 (1.45) 月分 勤勉手当 1.90 月分 (0.90) 月分	(令和2年度支給割合) 期末手当 2.55 月分 (1.45) 月分 勤勉手当 1.90 月分 (0.90) 月分
(加算措置の状況) 職制上の段階、職務の級等による加算措置 7級:15% 6,5,4級:10% 3級:5%	(加算措置の状況) 職制上の段階、職務の級等による加算措置

(注) ( )内は、再任用職員に係る支給割合である。

イ 退職手当（令和3年4月1日現在）

阿 蘇 市			市町村（一般行政職・団体平均等）		
（支給率）	自己都合	応募認定・定年	（支給率）	自己都合	応募認定・定年
勤続20年	19.6695月分	24.586875月分	勤続20年	19.6695月分	24.586875月分
勤続25年	28.0395月分	33.27075月分	勤続25年	28.0395月分	33.27075月分
勤続35年	39.7575月分	47.709月分	勤続35年	39.7575月分	47.709月分
最高限度額	47.709月分	47.709月分	最高限度額	47.709月分	47.709月分
その他の加算措置			その他の加算措置		
定年前早期退職特例措置2%～45%加算					
（退職時特別昇給	無	）	（退職時特別昇給		）
1人当たり平均支給額	4,130千円		1人当たり平均支給額	4,808千円	

（注）退職手当の1人当たり平均支給額は、令和2年度に退職した職員に支給された平均額である。

ウ 地域手当（令和3年4月1日現在）

支給実績（令和2年度決算）			0千円
支給職員1人当たり平均支給年額（令和2年度決算）			0円
支給対象地域	支給率	支給対象職員数	国の制度（支給率）
東京	20%	R2は対象者なし 人	20%
	%	人	%
	%	人	%

エ 特殊勤務手当（令和3年4月1日現在）

支給実績（令和2年度決算）		93,159千円		
支給職員1人当たり平均支給年額（令和2年度決算）		517,549円		
職員全体に占める手当支給職員の割合（令和2年度）		83.8%		
手当の種類（手当数）		10		
手当の名称	主な支給対象職員	主な支給対象業務	支給実績（令和2年度決算）	左記職員に対する支給単価
放射線取扱手当	放射線取扱作業に従事する職員	X線・その他放射線を照射する作業に従事した時	216,000	月額 4,500円以内
検査業務手当	阿蘇市病院事業に勤務する検査技師その他の職員	検査業務に従事した時	116,000	月額 2,000円
医師研究手当	阿蘇市病院事業に勤務する医師	その職務に従事したとき	50,640,000	月額 710,000円以内
夜間看護手当	阿蘇市病院事業に勤務する看護師若しくは准看護師又はこれらに準ずる職員	正規の勤務時間による勤務の一部又は全部が深夜において行われる看護の業務に従事した時	18,434,750	深夜における勤務期間 全部を勤務 7,300円 4時間以上 3,550円 2時間以上4時間未満 3,100円 2時間未満 2,150円
入院管理手当	阿蘇市病院事業に勤務する医師	入院患者の診療に従事したとき	10,549,000	1ヶ月当たりの受け持ち入院患者に係る診療報酬請求額の1%
透析手当	医師	休日に透析業務に従事したとき	940,000	1回 20,000円
待機手当	病院職員	業務のために待機を命ぜられたとき	3,041,000	平日 1回 1,000円 土曜日、日曜日又は休日 1回 2,000円
夜間休日手術手当	管理職の放射線技師、臨床検査技師、薬剤師、臨床工学技士、看護師	平日夜間、土曜日、日曜日又は休日に手術に従事した場合	12,000	平日夜間 1回 3,000円 土曜日、日曜日又は休日 1回 3,000円
医師役職手当	医師	医師に役職を命じ、その役職に応じて医師が勤務したとき	870,000	医局長 25,000円 診療部長 25,000円 診療医長 15,000円



防疫等作業手当	病院職員	新型コロナウイルス感染症から住民の生命及び健康を保護するために緊急に行われた措置に係る作業に従事した時	8,340,000	作業に従事した日 1日3,000円 新型コロナウイルス感染症の患者若しくはその疑いのある者の身体に接触して又はこれらの者に長時間にわたり接して行う作業その他事業管理者がこれに準ずると認める作業に従事した場合 4,000円
---------	------	---	-----------	--

オ 時間外勤務手当

支給実績（令和2年度決算）	20,606千円
職員1人当たり平均支給年額（令和2年度決算）	139千円
支給実績（令和元年度決算）	23,249千円
職員1人当たり平均支給年額（令和元年度決算）	156千円

- (注) 1 時間外勤務手当には、休日勤務手当を含む。  
2 職員1人当たり平均支給額を算出する際の職員数は、「支給実績（令和2年度決算）」と同じ年度の4月1日現在の総職員数（管理職員、教育職員等、制度上時間外勤務手当の支給対象とはならない職員を除く。）であり、短時間勤務職員を含む。

カ その他の手当（令和3年4月1日現在）

手当名	内容及び支給単価	一般行政職の制度との異同	一般行政職の制度と異なる内容	支給実績 (令和2年度決算)	支給職員1人当たり 平均支給年額 (令和2年度決算)
扶養手当	配偶者 6,500円 配偶者以外の扶養親族1人につき 子 10,000円 父母等 6,500円 (16歳から22歳までの子の場合には、5,000円加算)	同じ	—	14,948千円	223,098円
住居手当	借家・借間居住者、月額12,000円を超える家賃を負担している職員に対し、家賃の額に応じ、月額27,000円を上限として支給。	異なる	—	11,657千円	242,857円
通勤手当	交通機関等の利用者、運賃の額に応じ月額55,000円を上限として支給。 自家用車等利用者、通勤距離に応じ、月額15,800円を上限として支給。	異なる	30キロ以上の支給率が一律	10,600千円	76,813円
管理職手当	課長級 35,000円 補佐級 25,000円 看護師長 15,000円	同じ	—	3,750千円	234,375円
休日勤務手当	勤務1時間当たりの支給額の算出方法 $\frac{\text{給料月額} \times 12 \times \text{支給割合}}{1 \text{週間当たりの勤務時間} \times 52}$ 支給割合 休日勤務135/100	同じ	—	—千円	—円