

# 7

2013 JULY NUMBER\_102

緑いきづく火の神の里

広  
報

# あそ



## 「永草の防火は僕たちに任せろ！」 永草保育園で幼年消防結成式

熊本 YMCA 永草保育園では、長年、幼年消防クラブを組織しており、5月28日、新しく年長、年中となった園児14人の幼年消防結成式が同園で行われました。保護者らが見守る中、通常点検や腕用ポンプを使った放水を披露すると、懸命な園児の姿に温かい拍手が送られました。

特集

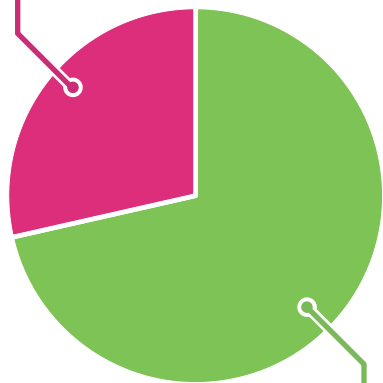
# 平成25年度予算

平成25年度の当初予算は、経常的経費や義務的経費などからなる「骨格予算」として編成されており、6月補正予算で、政策的な経費や新たに取り組む諸事業の経費などが盛り込まれ、平成25年度の施策が本格的にスタートしました。

平成25年度一般会計  
財源の内訳

**自主財源** 42億3517万円

- 市税
- 繰入金
- 繰越金
- その他の収入



**依存財源** 106億162万円

- 地方交付税
- 国・県支出金
- 譲与税・各種交付金
- 市債

**災害からの復興に向けて**

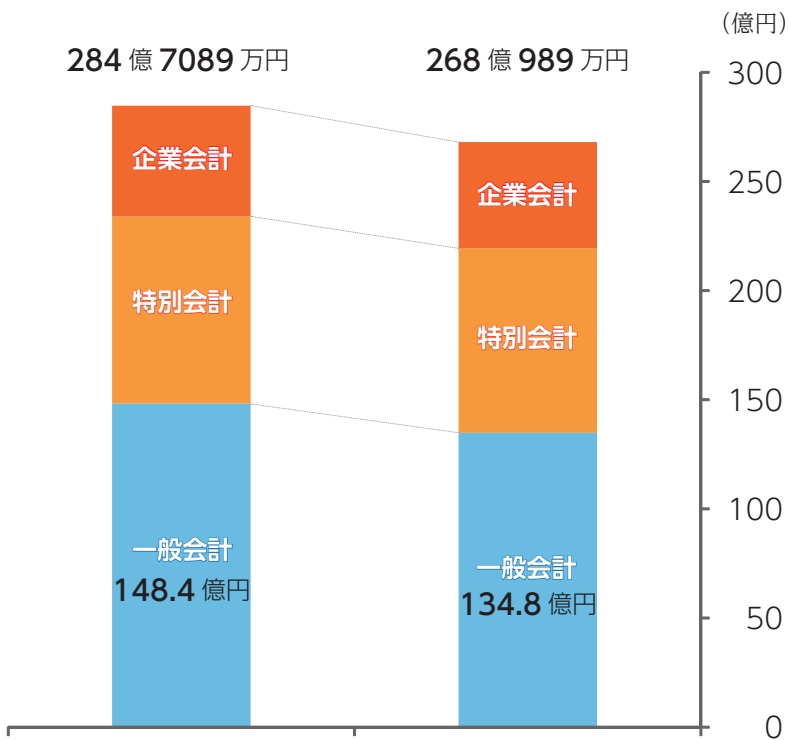
本年度の一般会計予算は、昨年度当初予算に比べ、約13億5000万円増加し、約148億円（会計総額285億円）の予算編成となりました。※以下グラフのとおり。

増加の主な要因は、昨年発生した豪雨災害に伴う復旧事業費が、昨年度から増えていることなどが挙げられます。

災害からの早期復旧を最優先事項として、各施策を進めていきます。今月号では、会計ごとの予算編成のほか、施政方針、主要事業などをご説明します。

284億7089万円

268億989万円



平成25年度

平成24年度



譲与税・各種交付金の内訳

- 地方消費税交付金（2 億 8,400 万円）
- 利子割交付金（460 万円）
- 配当割交付金（390 万円）
- 株式等譲渡所得割交付金（70 万円）
- ゴルフ場利用税交付金（2,440 万円）
- 自動車取得税交付金（3,630 万円）
- 地方特例交付金（425 万円）
- 交通安全対策特別交付金（590 万円）
- 地方譲与税（1 億 9250 万円）

一般会計の内訳

教育や福祉、土木、農政、商工観光振興事業など市の基本的な行政運営を行う会計

総額 **148 億 3679 万円**

※前年度比：+ 8.7%（6 月補正後）

用語解説

地方交付税

行政サービス水準の均一化のため、国が市の財政状況に応じて配分するお金です

国・県支出金

事業を行うため国や県から交付されるお金です

市税

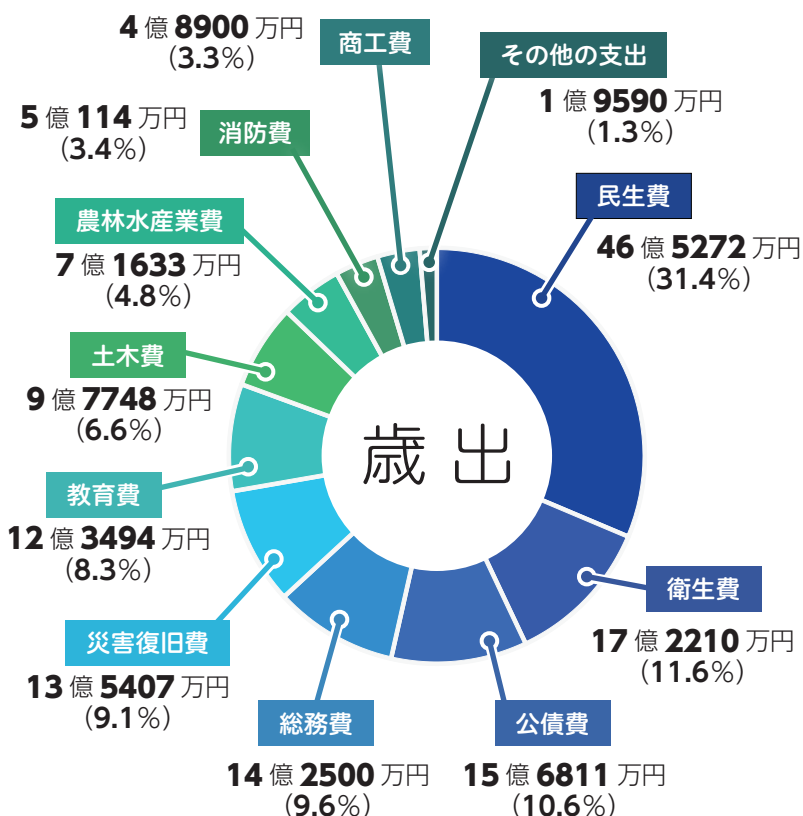
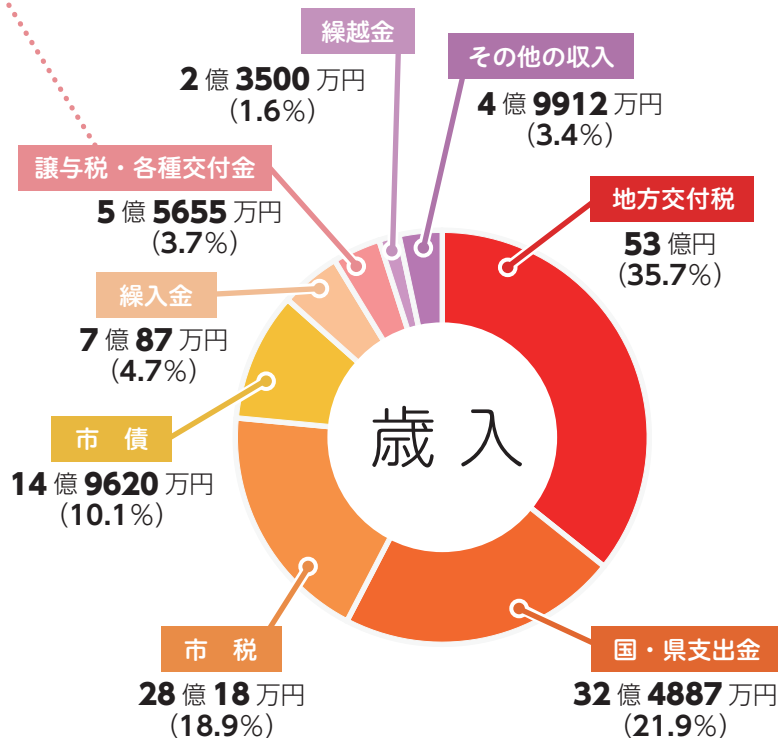
市民税、固定資産税、軽自動車税、たばこ税など最も重要な財源です

市債

特定の事業のため借り入れるお金です

その他の収入

分担金・負担金、使用料・手数料、財産収入などがあります



用語解説

民生費

福祉向上のために使われるお金です

衛生費

ごみ処理や健康づくりなどのために使われるお金です

公債費

市の借金を返済するためのお金です

土木費

道路や橋、河川、公営住宅などの整備のために使われるお金です

農林水産業費

農林業の振興のために使われるお金です

商工費

商工、観光の振興のためのお金です

特別会計名	予算額
●国民健康保険事業	40 億 5045 万円
●介護保険事業	28 億 7789 万円
●下水道事業	9 億 9075 万円
●後期高齢者医療事業	3 億 9118 万円
●阿蘇山観光事業	1 億 567 万円
●診療所事業	9286 万円
●財産区事業	4311 万円

## 特別会計の内訳

国民健康保険や介護保険など、一般会計とは別に特定の収入支出により処理される会計

**総額 85 億 5191 万円**

※前年度比：+ 1.1% (6 月補正後)

### ●国民健康保険事業

加入者の皆さまからの保険税収入と国・県・市などの公費により、医療費の支払いを中心に行う会計です。

生活習慣病の早期発見と予防を目的とした特定健診・特定保健指導などを行い、医療費の適正化に努めています。

### ●介護保険事業

介護（介護予防）サービスを提供するための会計です。

支出としては、介護（介護予防）給付費やサービスを利用するための要介護（要支援）認定にかかる事務費などが含まれます。

### ●下水道事業

公共下水道事業を行うための会計です。

河川、海などの水質保全を目的とし、快適で環境にやさしい生活環境を創出するための整備を行っています。今年度は黒川地区（坊中、南黒川）の管渠整備及び昨年度から実施している老朽化した幹線管渠の改修事業、下水道浄化センター（処理場）の老朽化に伴う改修事業の実施計画策定、新橋汚水中継ポンプ場の改修事業（発電機）を予定しています。

### ●後期高齢者医療事業

主に75歳以上の人を対象とする後期高齢者医療制度の事業を行うための会計です。

市で保険料を徴収して、熊本県後期高齢者医療広域連合に納付する保険料や後期高齢者の健診をはじめとする保健事業費、負担金・事務費などが含まれています。

予算総額の約6割を占める保険料は、後期高齢者の医療費などに充てられます。

### ●阿蘇山観光事業

阿蘇山周辺の観光利用促進を目的とした会計です。収入の主なものとしては、阿

## 企業会計の内訳

水道事業や病院事業のように、独立採算による特定の事業を経理する会計

**総額 50 億 8219 万円**

※前年度比：+ 4.2% (6 月補正後)

企業会計名	予算額
●阿蘇中央病院事業	39 億 9591 万円
●水道事業	10 億 8628 万円

### ●阿蘇中央病院事業

病院事業経営のために設けられた、独立採算性の会計です。収入の大部分は、入院・外来の医療収入です。阿蘇中央病院は、地域の中核病院としての役割があり、市民をはじめ地域住民の「命」と「健康」を守る医療機関です。

今年度は、通常の病院運営業務のほか、平成26年の新病院開院に向けて病院の建設を進めています。

### ●水道事業

水道事業経営のために設けられた、独立採算性の会計です。事業収入の大部分は、私たちが支払う水道使用料です。

今年度は、給水戸数 9566 戸、総給水量 412万9千立方メートルを予定しています。

### ●診療所事業

無医地区である波野地域住民の医療を確保するために、「へき地診療所」として設置されている波野診療所の会計です。

収入は内科・歯科の診療収入が主なもので、支出では人件費が約55%、薬剤・診療材料費が約28%、機器などの購入・リース料が約3%、施設管理費が約

蘇山公園道路使用料7899万円、売店収入1800万円、ユースホステル使用料258万円を見込んでいます。

主な支出としては、管理委託に2871万円、防災関係の一般会計繰出金3085万円です。

### ●財産区事業

財産区が管理する簡易水道事業などを行うための会計です。支出の主なもの、簡易水道の維持管理を行う水道管理費、山林など財産管理費及び委員会費です。

▼坂梨財産区	1370 万円
▼古城財産区	2029 万円
▼中通財産区	909 万円
▼宮地財産区	3 万円

平成 25 年度

# 施政方針

(要旨)



6月定例議会で、施政方針を述べる佐藤阿蘇市長

## 総務

今年の防災対策は、5月31日阿蘇市防災会議を開催し、昨年7月の豪雨災害時の実情と検証をもとに、関係機関、区長会役員の方々と、今後の防災対策、非常時の連絡体制・対応などの確認を行いました。

特に「命を守ること」を第一に、早めの避難や明るいうちの避難の呼びかけなど、区長や地域の自主防災組織、消防団と連携を深めた避難対策を進める一方、有事の備えとして、職員の待機体制の強化、避難準備情報・避難勧告・避難指示の発令基準

の明確化や避難所の総括的な見直しなどを行い、市民の方々は、危険を知らせる情報が確実に伝わるようサイレン放送を含め、あらゆる伝達手段を講じてまいります。

今回、6月8日に古城1区から古城4区を対象に避難訓練(情報伝達訓練、地域巡回訓練、避難誘導訓練、防災講演会)、6月15日・8月31日・10月5日の3回にわたり、県と協働で実施する防災講座、16日には阿蘇市社会福祉協議会のボランティアセンター設置訓練を実施しました。

また、昨年の災害時、阿蘇市の

### 総務関係の主な事業

#### (1) 防災対策の充実

- 阿蘇火山等防災対策事業(ガス対策監視員・噴火対策費用など) **2,686** 万円
- 阿蘇広域行政事務組合負担金(消防費) **3億 7,914** 万円
- 消防団活動事業 **6,599** 万円
- 消防施設整備事業(消火栓、防火水槽設置、小型ポンプ更新など) **2,429** 万円
- 防災行政無線非常用蓄電池取替事業 **711** 万円

#### (2) ネットワーク環境の整備

- 光ネットワーク事業 **2,205** 万円

#### (3) 税の公平・公平性の確保

- 家屋全棟調査委託事業 **1,724** 万円

の情報伝達手段のお知らせ端末や、気象情報などの情報収集の基となるインターネット回線が各所で断線し、その機能が隅々まで果たせなかったことから、センサー施設間の光ネットワークケーブルの

強化事業に着手します。

また、多様化する行政ニーズに的確、かつ、迅速に対応し、住民サービスの向上につながる機構改革・組織再編を行います。市民の方々に分かりやすい組織にし、市民生活に直結した行政運営に努めます。

市の大切な予算・財政については、昨年の災害によって、これから厳しい財政状況が予想される中、25年度は骨格予算でスタートしましたが、市民の方々の生活に係る、特に緊急的な事業は、補正予算で対応しました。

今回、国の補正予算である「地域の元氣臨時交付金」を可能な限り確保するため、必要な事業



6月8日に行われた避難訓練の様子

の積み上げを行った結果、本市への第一次配分額が、ほぼ予定どおり決定しましたので、財政安定化を強く意識し、災害からの復旧復興を最優先し、事業の費用対効果を深く精査しながら、財政力の強化を図っていきます。

また、合併時の辺地総合整備計画については、今回3地域(山崎・横堀・坂の上)を策定しました。今後、他の3地域(遊幸・荻の草・立塚)も、適宜、策定し、生活環境の整備を目指していきます。

一方、本市の自主財源は30%弱であること、国の三位一体改革による国から地方への税源移譲の要因によって、税負担の公平性が強く求められています。引き続き、賦課部門(固定資産税)を、更に安定した歳入財源とするため、現在、家屋課税の公平性を目的に市内全域の全棟調査を実施しています。

また、徴収部門は、今年度、阿蘇郡市7市町村協働による「併任徴収協定」を締結しました。今後、阿蘇郡市一体となり専門的徴収体制での税収確保に取り組みます。

### 医療福祉関係の主な事業

#### (1) 高齢者・障がい者福祉などの充実

- 阿蘇市社会福祉協議会運営費負担金 4,499 万円
- 高齢者住宅改造助成事業費補助事業 583 万円
- 老人クラブ連合会活動等事業補助事業 969 万円
- 敬老会補助事業 874 万円
- シルバー人材センター事業 180 万円
- 重度心身障がい者医療費助成事業 8,040 万円
- 手話奉仕員養成研修委託事業 65 万円
- 自立支援医療費(更生医療分)助成事業 3,000 万円
- 自立支援給付事業など 6 億 1,729 万円
- 生活保護費 2 億 9,236 万円

#### (2) 子育て支援の充実

- 保育園運営費 10 億 8,507 万円
- 児童手当事業 4 億 1,643 万円
- 育児、児童扶養手当事業 1 億 6,350 万円
- 乳幼児医療費助成事業 4,500 万円
- 児童生徒医療費助成事業 2,040 万円
- 子ども子育て支援会議事業 185 万円
- 母子家庭支援事業 1,092 万円
- 放課後健全育成委託事業 1,543 万円

#### (3) 保健・医療の充実

- 病院建設事業(本体工事・医療機器購入) 24 億 9,588 万円
- 輪番制(日曜・祝日在宅)病院運営補助事業 1,018 万円
- インフルエンザ予防接種・個別接種委託事業 8,613 万円
- 各種健診委託事業 4,660 万円
- 妊婦・乳幼児検診等委託事業 1,940 万円
- 国民健康保険給付事業など 39 億 4,041 万円
- 介護保険給付事業 26 億 7,370 万円
- 介護予防事業(地域支援事業) 7,690 万円
- 後期高齢者医療広域連合会負担金事業 9 億 4,414 万円
- 鍼灸給付事業 1,152 万円
- 特定健診(保健指導)事業 3,078 万円
- 後期高齢者医療健康診査事業 680 万円

#### (4) 人権教育・啓発の推進

- 人権啓発事業(施設管理運営費含む) 5,647 万円
- 男女共同参画推進事業 136 万円

## 医療福祉

自治体の大きな役割として、福祉と医療と介護の充実が求められます。いつでも、どこでも、誰でもが安心して日常生活を送り続けていけるよう、行政の役割を果たす必要があります。

特に、本年は「障害者総合支援法」が施行され、障害者の方々との範囲に難病などが加えられ、言葉の不自由な方々が如何に意思を伝達するか、その一つとして、手話奉仕員養成事業が設けられ、市町村一体で取り

組み、障害者福祉サービスの拡充を図っていきます。

また、次の世代を担う子どもたちのため、昨年、子ども・子育て関連3法の成立をうけて「阿蘇市子ども・子育て会議」を設置します。多様な子育て環境の把握に努め、保護者の方々とともに、子どもたちの健全な成育環境を整え、地域で育てる子ども、社会で支える子育ての施策を進めていきます。

医療の充実について、住民の方々が待ち望んでいます。阿蘇地域の中核医療を担う「阿蘇中央病院」は、本年1月に着工、基

礎杭打ち工事が終了し、着々と工事が進んでいます。併せてCT・MRI・血管造影装置などの高度医療設備の調達と電子カルテ導入準備に取り組んでおり、早期の開院と救急医療の充実を目指します。

特に、本年度は、県地域医療再生計画の最終年度になりますので、遠隔医療システム支援事業である脳卒中患者の方々への急性期治療(t-PA投与治療)

の拡充と地域住民の方々への啓発を図るなど、病診連携推進事業、小児救急啓発事業、病理診断機能支援事業などにも並行し

て取り組み、また、「阿蘇中央病院」と「波野診療所」の連携も視野に入れた、安全・安心な医療提供が出来る環境整備を進めていきます。

保険分野について、国保、介護、後期高齢などの保険事業は、窓口を統一化し、便利で安心して保険給付が受けられるメリツトを重視した体制の中で、事業の健全運営に今後も努めていきます。

また、各保険事業と連携し特定健診受診率の向上、保健指導の充実による疾病重症化の予防、健康寿命の延伸に努め、右



急ピッチで建設が進む阿蘇中央病院

肩上がりを続ける医療費、介護費用の適正化に引き続き取り組みます。

なお、予防接種については、本年度、ヒブ・小児用肺炎球菌・子宮頸がん予防ワクチンが定期予防接種のメニューに加わりましたので、範囲を拡大した感染症予防に努めます。

また、被災した「一の宮高齢者センター」及びデイサービスセンター」について、今月5日から温泉施設の営業を再開しており、7月上旬には全施設が再開します。

次に、人権を尊重するまちづくり、人づくりについて、基本理念である「人権教育及び人権啓発の推進に関する法律」に基づき、地域社会、学校現場や職場など、あらゆる場所・機会を捉え、人権教育・啓発に積極的

に取り組む、一人ひとりの人権が尊重される明るいまちづくりを進めます。

特に今年度は、尾ヶ石東部小学校で「人権の花」運動が実施されることから、阿蘇大津人権啓発活動地域ネットワーク協議会、法務局、人権擁護委員協議会と連携した支援を行います。

男女共同参画の推進は、引き続き関係機関と協力し、男女が協働する社会を目指し、固定的

役割分担意識の払拭と課題解決に取り組めます。

農林畜産業の充実と繁栄は、本市の観光資源に直結し、切り離すことができないものであり、車の両輪と同じであります。

まず農政は、これまでと同様、食料自給率の向上と持続可能な力強い農業の実現に向け、地域の中心となる経営体（個人、法人、集落営農）への農地集積、新規就農者・担い手の育成を行

## 経済

い、農地の保全、集落機能の維持を目指します。

農業振興策は、経営所得安定対策の推進、「一人・農地プラン」による中心経営体の農地集積及び新規就農者の支援を進めます。また、地域・集落における課題などの整理や解決策の検討を含めた意向調査を行い、生産性の向上、農作業の省力化、実情に合った経営規模の拡大を図るプランを今年度中に策定していきます。

心配されている農地などの災害復旧対策は、営農再開を優先

し圃場整備区域内の土砂撤去を行い、水稻作付けに遅れが出ましたが、おおむね5月までに終了しました。残りの農地については、転作を含め、生産者の方々が安心できるよう、一生懸命取り組んでいきます。

また、山間の畑地域や点在する被災農地などの復旧も、引き続き対策を進めています。

治山事業は、治山激甚災害対策特別緊急事業（激特事業）が計画されており、昨年度から始まった森林経営計画と併せ、林内の路網整備や列状間伐を行

## 経済関係の主な事業

### (1) 農林畜産業の振興

#### ○農業振興

- 農道整備事業 2,800 万円
- 県営経営体育成基盤整備事業水路工事負担金事業 1,142 万円
- 熊本県農地・水・環境保全協議会補助事業 3,431 万円
- 農地・水保全管理支払交付金事業 8,248 万円
- 中山間地域総合整備事業県営事業負担金（三野・八反田地区） 2,640 万円
- 中山間地域総合整備事業県営事業負担金（2期分） 690 万円
- 経営所得安定対策推進事業 1,234 万円
- 青年就農者支援事業 1,200 万円

#### ○畜産振興

- 阿蘇あか牛草原再生補助事業 2,505 万円
- 家畜導入事業補助事業 930 万円
- 家畜導入事業資金供給事業補助事業 1,104 万円
- 牛異常産予防接種補助、放牧寄生虫駆除薬補助、赤牛産直素牛導入補助 839 万円
- 草千里ヶ浜池牛馬飲用水対策工事 500 万円

#### ○林業振興

- 森を育てる間伐材利用推進事業補助事業 2,620 万円
- 林道整備事業 1,802 万円
- 森林整備地域活動支援交付金事業補助金 1,600 万円
- 森林総合研究所分収造林事業業務委託事業 1,400 万円

#### ○災害復旧事業

- 農業用施設等災害復旧事業 3億 539 万円
- 林業用施設等災害復旧事業 520 万円
- ※平成 24 年度からの繰越分
- 農業用施設等災害復旧事業 9億 2,740 万円
- 林業用施設等災害復旧事業 6,060 万円

### (2) 商工・観光・地域づくりの推進

- 商工会・観光団体等補助事業 3,046 万円
- 商店街活性化補助事業（空家等対策事業） 683 万円
- 阿蘇観光戦略づくり委託事業 360 万円
- 阿蘇の花の祭典補助事業 700 万円
- 地域振興型イベント補助事業 1,500 万円
- 国内・海外観光客誘致事業 300 万円
- 阿蘇「草・観・然」活性化事業補助金 4,194 万円
- 観光案内板工事 200 万円
- 阿蘇山公園道路管理事業 8,596 万円
- 健康づくりの郷推進補助事業 950 万円
- 人づくり・地域づくり補助事業 502 万円
- 緊急雇用創出基金事業 3,955 万円



ことし 4 月に完成した阿蘇駅前の噴水広場

い、災害に強い、より安全な環境整備の充実を図っていきます。

観光と地域づくりについては、より資源活用を実感する発展的な取り組みを推進していかねければなりません。今日まで取り組んできた阿蘇山観光の充実、温泉の魅力、雄大な景観保全と地域、草原再生に、引き続き力を注いでいきます。

加えて、被災した豊肥本線の早期復旧（8月4日運転再開予定）、歴史、観光施設、温泉道の駅、体験型観光（各種ツーリズム）などを含め、文化的資源との連携によって、地域の方々の交流が生まれる滞在型観光、地域づくりを目指します。特に10月から運行が予定され

ている豪華復台特急「なつつ星」への期待は大きく、阿蘇駅に数時間滞在することから、ホスピタリティ（おもてなし）の機運と注目度を高める情報発信に取り組みます。

また、入湯税を財源とした「鉱泉施設管理運営補助金」は、目的税であるという原点に返り、再生と飛躍の取り組みに活力を注ぐ、阿蘇「草・観・然」活性化補助金として展開をしていきます。

## インフラ

昨年7月の豪雨災害によって、ズタズタになった生活基盤の立て直しに、今、全力投入しながら、復旧から未来へと繋がる

### インフラ関係の主な事業

#### (1) 地域交通などの整備

##### ○道路などの整備

- 市道維持・新設改良事業 2億 9,674 万円
- 幹線道路（市道支線・広域農道分）整備事業 1億 4,030 万円

- 河川・橋梁維持改修事業 1億 5,537 万円

##### ○公共交通の整備

- 地方バス運行等特別対策補助事業 6,350 万円
- 乗合タクシー運行補助事業 475 万円

#### (2) 災害復旧事業

- 河川等災害復旧事業 10億 2,480 万円
- 歴史の道豊後街道災害復旧事業 9,220 万円
- ※平成 24 年度からの繰越分
- 河川等災害復旧事業 7億 3,999 万円
- その他公共用施設災害復旧事業 1億 8,018 万円

る社会基盤の整備を進めていかなければならないと強く決意しています。

山腹崩壊は治山事業で行うことになっており、砂防、黒川河川の復旧事業についても、県直轄事業として取り組むことになっていきますが、治山・砂防事業は今日までほとんど着手されていない現状です。

黒川河川の激特事業は「輪中堤、遊水池、嵩上げ」が中心です。しかし、いまだ十分な住民の方々の合意を得られておらず、早期に丁寧な協議の場を設けていただきたいと望んでいます。

す。

また、被災地である古城地区の生活道路についても、県からバイパス構想が早々に打ち出されていますが、いまだ明確な方針が示されず、災害計画に沿った市の方向性が出せないという事態に陥っています。

しかし、市としては、阿蘇市幹線道路（通称 8 m 道路）の機能をより高めるため、防災避難道を意識した生活路線の要として、現行計画に加え、両山橋交差点から古城 2 区の集落を結ぶ路線、内牧中央線と 8 m 道路を結ぶ路線の整備計画に着手する

こととしました。

また、橋梁についても、地震及び老朽化対策の長寿命化修繕計画を策定し、災害に堪え得る、より安全性と通行に支障を与えない必要な整備を進めます。もちろん、民間住宅への耐震診断事業も取り組んでいきます。

特に画期的なことは、国から国道 57 号滝室坂のトンネル化の実施方針が示されたことです。平成 5 年から大分県と連携してきた中九州高規格道路期成会活動は、大きな一歩を踏み出すことになりました。

この事業は、おおむね 8 年以内に開通を目指す意向ですが、本市としては、測量、用地買収など関係する事業に積極的に国・県と連携協力し、スピード感を持って早期開通を目指し関与していきます。

## 生活環境

自然環境と豊かな資源、快適な住民生活の整備について、総合的・計画的な環境施策を行うため「阿蘇市環境基本計画」を策定し、自然と共生する環境都市の実現と優れた景観を保全するため、平成 26 年度を目標に「阿



## 生活環境関係の主な事業

### (1) 市営住宅の保全

●市営住宅整備事業 7,918 万円

### (2) 生活環境の整備

●阿蘇広域行政事務組合負担金（火葬、RDF 施設、リサイクル施設、最終処分場、し尿処理） 8 億 2,738 万円

●合併処理浄化槽設置整備事業費補助事業 4,712 万円

●ごみ収集運搬及びごみ処理事業 4,209 万円

●上水道・簡易水道整備事業 4 億 2,779 万円

●下水道整備事業 5 億 2,411 万円

●ASO 環境共生基金事業 235 万円

●交通安全対策事業（交通指導員、ガードレール、カーブミラー設置など） 1,741 万円

●住宅・建築物耐震診断補助事業 86 万円

蘇市景観計画」及び「阿蘇市景観条例」を策定します。

本年の下水道事業は、管渠整備を坊中・南黒川地区に計画し、建設中の「阿蘇中央病院」も含め整備を行います。また、浄化センター長寿命化計画は、来年度から、老朽化した施設のトラブルや事故などが懸念される幹線管渠の改修整備をします。

なお、市営住宅について、国の有利な補助金「社会資本整備総合交付金」を獲得することができましたので、懸案の新小里団地、池尻団地の各3棟目の建設を行い、年度内入居を目指し、既存の市営住宅は、ストック改

善事業計画で改修を行い、市営住宅の維持保全に努めます。

## 教育

子どもたちが、安全で安心して学べる環境づくりに一層力を注いでいきます。学校施設の安全対策は、引き続き阿蘇西小学校校舎・山田小学校校舎の耐震補強改修工事、また一の宮中学校校舎については耐震補強と併せ、北側校舎の大規模改修工事にも取り組めます。

計画されている学校規模適正化は、子どもたちが切磋琢磨し、生きる力、豊かな感性を身につ

## 教育関係の主な事業

### (1) 学校教育などの充実

- 一の宮中校区小学校統合事業 1 億 200 万円
- 一の宮中学校旧体育館解体等工事 4,500 万円
- 英語指導助手費用 1,138 万円
- 給食センター運営費用 2 億 355 万円
- 図書館運営費用 7,474 万円

### (2) 生涯学習の充実・文化の振興

- 文化協会・郷土芸能保存活動補助事業 208 万円
- 阿蘇市子ども芸術祭実行委員会補助事業 200 万円
- 生涯学習及びスポーツ振興事業 1,376 万円
- 世界遺産登録推進事業 3,215 万円
- 公民館活動費用（分館活動・地区公民館整備補助など） 1,624 万円

### (3) 社会体育・スポーツの充実

- 体育施設維持管理運営費用 1 億 1,679 万円
- 火の国・阿蘇クロスカントリー大会補助事業 180 万円
- 火の山旗スポーツ大会補助金 150 万円
- 農村公園及び陸上競技場・弓道場トイレ配管改修及びトラック補修工事 499 万円
- 波野グラウンドトイレ改修工事 101 万円
- アゼリア 21 自動制御装置改修工事 254 万円

け成長していく環境づくりと学向上のため、一の宮中校区の小学校統合計画に基づき、平成 28 年 4 月開校に向け準備を進めていきます。

また、学校と家庭、地域住民の方々と共に連携協力しながら「開かれた学校づくり」を更に推進するとともに、学向上を目指し今年度から、年に数回の土曜日の半日授業を試行していきます。

5 年目を迎える、阿蘇世界文化遺産推進事業は、これまで顕著な普遍的価値を証明する調

査・検討を行ってきました。今後は、世界文化遺産の登録基準への適合、資産の真正性、完全性を証明するため、踏み込んだ協議を進め、世界文化遺産として「阿蘇」を守る景観条例並びに景観保全計画の素案づくりに取り組めます。

今年度は復興元年として防災に強い地域づくりに取り組んでいます。今後、防災の体制をより強化し、住民の方々とともに災

## 終わりに

害の恐さをより共通認識し、危険と思ったら、まず、自発的に避難をしていただくこと

●日頃より、危険な場所をチェックし、非常時の安全な避難経路を確保していただくこと

●気象情報、市からの情報について、注意深く関心を持っていただくこと

などをお願いし、市としても万全の態勢で、住民の方々の安全・安心に取り組んでいきます。

また、本市は昨年、大災害に遭い、火山も抱えています。県・専門的機関を通じ「全国土砂災害防止の集い」全国大会、「2014 火山砂防フォーラム」全国大会の招致に向け、積極的な活動を行い、防災に対する取り組みを本市一丸となり推進していきます。

### 問い合わせ

《予算に関すること》

財政課 ☎ 22 - 3204

《施政方針に関すること》

総務課 ☎ 22 - 3111

# 第23回 参議院議員通常選挙

大事な投票、忘れずに!



**投票日** 7月21日(日)

**時間** 午前7時～午後6時まで

※荻の草、舞谷、深葉は午後4時まで

選挙管理委員会事務局 ☎22-3239  
(お知らせ端末) ☎22-3239

## 投票の種類と方法

### ① 選挙区選挙

投票したい候補者の名前を書いてください。

### ② 比例代表選挙

投票したい候補者名または政党名を書いてください。(候補者名は比例代表名簿に記載されているもの)

## 期日前投票

### ● 場所と期間

▼ 阿蘇市役所

7月5日(金)～20日(土)

▼ 内牧支所・波野支所

7月13日(土)～20日(土)

### ● 時間

午前8時30分～午後8時

● 持参物 入場券(無くされた方、届いていない方も選挙権があれば投票できます。)

## 不在者投票

● 他の市区町村で行う不在者投票

▼ 阿蘇市の選挙人名簿に登録されている方が、出張などで投票日まで他の市区町村に滞在する場合は、滞在地の市区町村選

挙管理委員会で行う不在者投票ができません。

▼ 郵便などでのやり取りが必要となりますので、手続きなどの詳細については早めにお問い合わせください。

● 指定病院などで行う不在者投票

▼ 不在者投票ができる施設として、指定を受けた病院、老人ホームなどに入院(入所)中の方は、その施設で不在者投票ができますので、早めに施設長に申し出てください。

● 郵便等による不在者投票

▼ 身体障害者手帳、戦傷病者手帳をお持ちの方で一定の要件に該当される方や介護保険被保険者証の要介護区分が要介護5である方で郵便投票証明書の交付を受けている方のみ対象となります。

▼ 郵便投票証明書の交付は申請手続きが必要となりますので、早めに選挙管理委員会にお問い合わせください。

### ● その他

▼ 期日前投票期間中に19歳の方(選挙当日までに20歳になる方)は、不在者投票ができません。

## 選挙当日の投票場所一覧

地区	投票区	地区又は行政区名	投票所名
一の宮地区	1	町区、北区、東2区、西1区、西3区、塩塚	阿蘇市役所
	2	古神区、西2区、東1区、東3区	社会教育センター(一の宮体育館)
	3	分区	農業構造改善センター(分区公民館)
	4	坂梨、中坂梨	坂梨公民館
	5	古城地区	古城公民館★
	6	中通地区(荻の草、舞谷を除く)	中通公民館
	7	荻の草、舞谷	荻の草公民館
阿蘇地区	8	内牧1区、3区、4区、5区、小里、茗ヶ原	阿蘇公民館(阿蘇体育館駐車場の道路向かい)
	9	南宮原、湯浦、西湯浦、西小園	ふれあいプラザ北外輪
	10	深葉	旧内牧小学校深葉分校
	11	内牧2区、成川、折戸、宇土、浜川	内牧支所
	12	狩尾地区	狩尾2区公民館
	13	永草、枳、赤水、車帰、跡ヶ瀬、的石	阿蘇西小学校体育館
	14	下西黒川、乙姫、黒川千丁	乙姫公民館
	15	東黒川、坊中、南黒川、元黒川、北黒川、上西黒川	阿蘇小学校体育館(旧碧水小)
	16	西町、竹原、蔵原	竹原公民館
	17	役犬原地区	コミュニティーセンター
	18	山田地区	阿蘇市地域農業再生協議会会議室
波野地区	19	檜木野、赤仁田、山崎、仁田水、中江、滝水	波野支所
	20	小園、小地野、笹倉	なみの高原やすらぎ交流館★
	21	立塚、横堀、遊雀、中道	農村婦人の家
	22	坂の上、大道	高齢者コミュニティーセンター福寿荘

★印は、前回と場所が違うのでご注意ください。

**A**

S O 環境共生基金には、平成24年度も引き続き全国の企業や団体、個人の皆さまから阿蘇に対する想いを寄付という形でたくさんお寄せいただきました。

現在、基金を活用し、次の事業に取り組んでいます。

- ① 阿蘇の将来を担う子どもたちを中心にした環境教育事業
- ② 阿蘇に自生する貴重な野生植物の保護事業
- ③ 阿蘇山上の草原再生等事業

今後も、なお一層阿蘇の自然環境の維持・保全に取り組んでいきますので、皆さまのご支援、ご協力をお願いします。

## 平成24年度までの寄付額

延べ数

1,422件

総額

35,146,357円

## 1 子どもたちへの環境教育事業

### ① 自然観察・学習会

未来を担う子どもたちに阿蘇の自然の貴重さや素晴らしいさを教える自然観察・学習会を開催しています。

### ② 阿蘇の草原学習

草原の維持・保全の担い手を育てようと阿蘇草原再生協議会と連携し小学校での学習を進めています。

### ③ 草原環境学習DVDの作成

阿蘇の重要な自然環境である草原を紹介したDVDを作成しました。熊本県内の全小中学校に配布しており、阿蘇の草原環

境学習の副教材として活用されています。

## 2 希少野生植物の保護事業

### ① 希少植物の栽培

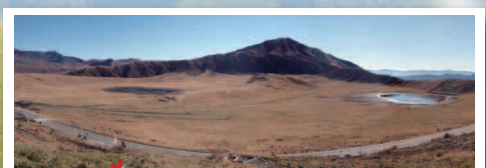
阿蘇だけに見られる貴重な植物が、減少や絶滅の危機に瀕していることから、種の絶滅の回避と次代を担う子どもたちの環境教育を兼ねて、市内の小学校で希少植物の栽培を実施しています。また、「阿蘇の自然を愛護する会」と連携し、国立阿蘇青少年交流の家野草園でも同様の事業を実施しています。

## ② 生物多様性の保全

阿蘇の草原にはホットスポットと呼ばれる特に重要で広大な湿地があり、その湿地の保全に向け生育分布調査、専門家による保全構想と計画づくりを進めています。

## 3 阿蘇山上の草原再生等事業

阿蘇山上一帯には、美しい自然景観が数多くありますが、野焼きが滞り荒れた草原、手入れされない山林などにより、自然景観を損ねるだけでなく、そこに自生する希少野生植物の生育にも影響を与えていることから、自然景観の改善を優先に杉林を伐採し再生に取り組みました。



伐採後



伐採前



④ 杵島岳山頂から見る草千里の説明

⑤ 野草の苗を植える児童たち



## 寄付

寄付のお申し込みは随時受付しています。ASO環境共生基金への寄付は、個人・法人ともに税の優遇制度が受けられます。

### ● 企業の場合

寄付は法人税の優遇措置が受けられます。寄付金の全額が損金算入できます。

### ● 個人の場合

寄付は“ふるさと納税制度”の適用が受けられます。一定の限度内で寄付をすると、寄付金のうち2千円を超える部分の金額が所得税と住民税から控除されます。

## 阿蘇地域が世界農業遺産に認定



①雄大な草原が広がる外輪山（黒川）  
②野焼きによって守られる阿蘇の草原

**【国連食糧農業機関（FAO）国際会議が5月29日から4日間、石川県で開催され、阿蘇地域世界農業遺産推進協議会（河津修司会長・南小国町長）が申請していた「阿蘇の草原の維持と持続的農業」が、世界農業遺産として登録されました。**

世界最大級のカルデラ周辺に広がる草原を利用した放牧や採草、野焼きによって自然を維持してきたことにより、生物多様性や農村景観を保全する取り組みが評価されたものです。本会議では、静岡県掛川地域と大分県国東地域も併せて認定され、これまで認定されていた新潟県佐渡市と石川県能登地域の2カ所を含めて、国内では5カ所が登録となりました。（世界では11カ国25地域）

今回の認定により「阿蘇」の国際的知名度が高まり、農業遺産を農業・観光振興などに活用し、農産物のブランド化による販売促進や担い手育成、新規就農者増加が期待されます。

## 阿蘇市議会 新議長に阿南誠蔵氏



**6**月阿蘇市議会定例会議会で田中則次議長が辞職が承認され、選挙の結果、新たに阿南誠蔵氏（竹原、会社役員、64歳）が議長に就任しました。

同氏は議員歴4期14年で、阿蘇広域行政事務組合議会副議長も務めています。

## 県税務職員派遣、協定を締結

### 県税、市税の徴収を強化

**6**月4日、熊本県と阿蘇市が共同で県・市税を徴収する協定を締結、市役所で辞令交付式が行われ、副市長から県税務職員に辞令が交付されました。

協定は県・市税の徴収率向上を目的に平成22年度から継続して締結。これまで

共同であらゆる財産調査のもと、家宅捜索などにより差押えを実施しています。

また、本年度は阿蘇郡6町村とも併任徴収協定を締結しており、県及び阿蘇郡市町村が力を合わせて滞納整理業務に取り組んでいきます。



県税務職員に辞令が交付されました

※古城地区・・・古城1区、2区、3の1区、3の2区、4区が対象



災害に備えて―

## 古城地区を対象に避難訓練

昨年の九州北部豪雨で土砂災害などの被害が大きかった古城地区※を対象に6月8日、避難訓練が行われました。市民の防災意識の高揚と、市や関係機関との情報連絡体制などの確立を図ることが目的。

訓練では、阿蘇地方に大雨洪水警報が発令され、のちに集中豪雨により土砂災害警戒情報が発令されたとの想定で行われました。

サイレンとともに避難勧告、避難指示が放送されると137世帯、222人が一の宮体育館に避難。訓練を通じて分かった課題などもあり、実際に起こりうる緊急時の備えとして、大変意味のある訓練となりました。今後は、他地域でも順次避難訓練を実施する予定です。



1 避難場所に向かう市民 2 避難訓練後に行われた防災講演会。「自分の住んでいる地域を知ることが防災のスタートライン」と講師の県危機管理防災課 白鳥満啓氏 3 災害対策本部で現場の状況を確認 4 市民へ避難を呼びかけるよう団員に指示する藤岡周治第4分団長。「いかに地域住民に情報を伝達するかが重要」と話した 5 避難者の状況を把握するための避難者名簿に記入する市民 6 避難所に集まった市民。「また昨年のような豪雨がいつくるかわからないので、早め早めの行動が大切」「こういう訓練を積み重ねて有事に備えたい」「昨年の豪雨時には逃げようと思っても逃げられなかった。避難経路を確保するため道路を作ってもらいたい」などの声が聞かれた

### 時系列で振り返る避難訓練

#### 9時00分 大雨洪水警報発令

防災行政無線やお知らせ端末、ASO安心安全メールで、市民に一斉に情報を伝達。市役所内では避難所開設のための準備が始まった。

#### 9時20分 大雨情報の受信

時間雨量 80mm の大雨情報が入り、各区長や消防団第4分団長に情報を伝達。地域の巡回要請や異常報告の依頼を行い、パトロールに向かった。

#### 9時30分 避難勧告を発令

避難勧告発令を防災行政無線などで市民に伝達。避難所では受け入れ体制を整え、消防団は地域で避難の呼びかけなどを行った。

#### 9時45分 避難指示を発令

避難指示を発令し伝達すると、市民は避難ルートを確認しながら避難所に向かった。市役所では災害対策本部を立ち上げ全職員召集を指示した。

#### 10時30分 大雨洪水警報解除

## 故甲斐正巳氏に旭日单光章 地方自治の進展に功績

旧一の宮町議会、阿蘇市議会議員を4期16年の永きにわたり歴任し、地方自治の進展に功績があったとして、故甲斐正巳氏が旭日单光章を授章され6月14日、市役所で伝達式が行われました。

甲斐氏は、平成3年に旧一の宮町議会議員に初当選。平成11年には町議会議員を務め、平成14年に阿蘇中部4町村合併推進協議会が

設置されると同協議会の委員に就任、在任中の尽力により町村合併協定調印式を迎えるに至りました。

また、平成15年から阿蘇広域行政事務組合議員、平成17年から2年間は同組合議長を務めると、汚泥再生処理センター施設建設事業の推進を積極的に支持し、「大阿蘇環境センター蘇水館」の稼働に尽力されました。



故甲斐正巳氏

## 甘いイチゴに大喜び 園児をイチゴ狩りに招待

坂梨の岡田孝七さん

坂梨のイチゴ農家岡田孝七さんが6月18日、坂梨保育園の園児をイチゴ園に招待。年中、年長児21人がイチゴ狩りを楽しみました。

岡田さんは約20アールのビニールハウスでイチゴを栽培。子どもたちの食育に役立ててもらおうと、毎年同園児と坂梨小学校の児童を招待しています。

園児たちはハウスに入ると「甘くていい匂いがする」と大喜び。岡田さんからイチゴの採り方を習ったあと、赤く色付いた実を探し「あった!」と歓声を上げながら摘み採っていました。

収穫した約10キロのイチゴはお土産にいただき、園のおやつやジャムづくりに使います。



## 災害に対する心構えを 第1回防災講座

一人ひとりの災害に対する危機意識を高めようと6月15日、農村環境改善センターで防災講座が行われ、約70人が参加しました。講座は、熊本県生涯学習推進センターと市が共同で開催したもので「あなたは避難しますか? いざというときに心の備え」と題し、熊本県立大学教授の明

石照久氏が講演。自治体職員の経歴を持つ同氏は、平成7年に発生した阪神淡路大震災時の自らの体験をもとに「巨大な災害では、地域の支え合いこそが頼りになる。日頃からコミュニケーションを深めることが重要だ」と人とのつながりや災害前の心構えの重要性を訴えました。

8月31日、10月5日にも講座が予定されています。ぜひご参加ください。



講演する明石氏



スタッフから指導を受けて、懸命に歯の汚れを落としました

## 歯について楽しく学ぶ 第15回阿蘇の歯まつりin 阿蘇市

子どもの虫歯予防をテーマに、正しい虫歯予防策などを学んでもらおうと6月15日、阿蘇保健福祉センターで第15回阿蘇の歯まつり（阿蘇保健所主催）が行われ、親子連れなどで賑いました。各ブースには、専用器具で歯の汚れを落とす体験コーナーや、人気キャラクターをかたどった石膏の色塗りコーナーなどが催され、子どもたちは楽しみながら歯の健康について

おめでとうございます！  
32本の健康な歯！



阿蘇郡市 8020 最優秀者  
石田 武さん (80歳)

このたびはこのような賞をいただくことができ、とても光栄に思います。小学校の皆勤賞から人生で2度目の表彰となります。

歯について特に気をつけていることはありませんが、甘いものは一切食べません。現在もむし歯はなく、健康に生活することができています。この年になっても自分の歯があることが嬉しいです。

学んでいました。また、80歳で20本以上の健康な歯をもつ人を表彰する、8020健診優秀者の表彰も合わせて行われました。阿蘇市の受賞者は次のとおりです。

### ● 8020 達成者一覧 (敬称略、順不同)

氏名	年齢	行政区	氏名	年齢	行政区	氏名	年齢	行政区
石田 武	80	上西河原	佐藤 昭三	83	狩尾2区	室屋 ツジ子	93	竹原
市原 四雄	82	分2区	佐藤 ミエ子	81	狩尾2区	森 タドル	85	下役犬原
上島 トキエ	81	永草	中嶋 正光	80	成川	森 美智子	83	道尻
江藤 敏幸	82	北黒川	長濱 典雄	84	上西黒川	山部 サダエ	88	塩塚
江藤 光則	84	上西黒川	古寺 又美	83	古神2区	山本 ミヨ子	88	赤水
久保 サヨ子	86	今町	古寺 ミツコ	81	古神2区	和田 きみ子	80	本村
酒井 國夫	90	桜町	益田 久己	83	跡ヶ瀬			
坂梨 直子	83	内牧4区	松永 幸子	80	乙姫			

※年齢は表彰をした6月15日時点。

車帰区がこのほど、野焼きや災害時に使用する動力噴霧器や発電機・灯光機などを、宝くじの助成金（コミュニティ助成事業）を活用し、整備しました。このコミュニティ助成事業は、地域社会の健全な発展を図ることを目的に、社会貢献広報事業費を財源として財団法人自治総合センターが助成を行うものです。

野焼きや災害避難時の物品を整備

— 宝くじ「コミュニティ助成事業」 —



れる環境を整えることができました」と話していました。



## 高低差500mの難コースに過去最多のランナーが挑む 第23回阿蘇カルデラスーパーマラソン大会

### 〔阿蘇市の完走者〕

● 100 <sup>キロ</sup> 男子	
山本 眞一	川路 輝彦
● 50 <sup>キロ</sup> 男子	
山本 武史	松野 義信
北里 淳也	井 大士
下村 将文	家入 諭
鷲津 進	大和 真二
堀川 淳	上野 太郎
牛尾 優佑	高日 健介
梶原 悠司	
● 50 <sup>キロ</sup> 女子	
堀川 美奈子	

(敬称略)

阿蘇の雄大な外輪山を走るコースを舞台に行われる阿蘇カルデラスーパーマラソン大会が6月2日行われ、過去最多の1775人以上がエントリーし、阿蘇の大地を駆け巡りました。

本大会は、阿蘇広域行政事務組合主催で行われるもので、50<sup>キロ</sup>と100<sup>キロ</sup>の2コースを設定。高低差500mを超える難コースとして、平成2年の大会開始以来、徐々に知名度も上がり全国各地からランナーが集う人気の大会となっています。

今年で23回目を迎えた今大会は、ときおり激しい雨が降るあい

くの天気となりましたが、雨風をものともせず力強く走るランナーに、沿道から温かい声援が送られました。

阿蘇市からは16人のランナーが完走。今回、20回目の出場となった山本眞一さん（西小倉）は、災害からの復興を願い力走し、沿道からの声援に応え見事100<sup>キロ</sup>完走を果たしました。



沿道からの声援に応えながら力走する山本さん（波野支所付近にて）

昨年の豪雨災害で被災し休館していた一の宮温泉センター（一の宮町手野）の復旧工事が完了し6月5日、約11カ月ぶりに営業を再開しました。

一の宮温泉センターがある手野地区は、昨年の災害で土砂崩れや浸水被害が大きかった地区。それまで同施設を利用していた市民は、市内の他の温泉施設を利用するなどして、再開を心待ちにしていました。再開初日には待ちわびた常連客が多数訪れ「やっぱ



## 災害から11カ月ぶり営業再開 一の宮町温泉センター

「この風呂がよか！」と久しぶりの温泉を楽しんでいます。

隣接する高齢者センター、デイケアセンターは7月上旬に再開予定となっています。地元住民の憩いの場として親しまれている同施設。多くの皆さんのお越しをお待ちしています。



### 同施設を管理する 市社会福祉協議会の後藤健蔵さん

久しぶりにお客さんと再開できることが何よりも嬉しい。7月には全施設が再開するので多くの人に来てもらいたいです。



## 短冊に交通安全の願いを込めて 交通安全七夕キャンペーン

七夕に合わせてドライバーに交通安全を呼びかけようと6月18日、阿蘇警察署で阿蘇地区安全運転管理者等協議会(渡邊富廣会長)が七夕キャンペーンを行いました。

昨年から行われているこの取り組み。交通量の多い国道57号を通るドライバーに対し「安全運転をお願いします」と啓発チラシなどを配布し、安全運転



道路沿いで七夕飾りや啓発プレートを持ってドライバーに安全運転を呼びかけました

を呼びかけました。

また、同協議会員がそれぞれ交通安全にちなんだ願い事を短冊に書き込み警察署玄関に飾りました。

事業所に5台以上車両がある場合は、安全運転管理者の届け出が必要となっており、渡邊会長は「未加入事業者に対して加入を呼びかけていきたい」と話していました。

### 阿蘇警察署協議会からのお知らせ



[委員の皆さん] 左から後藤吉信さん(滝水)、森下幸美さん(西1区)、森本由美子さん(産山村)、山内ユリ子さん(内牧5区)、坂梨栄則さん(内牧1区)

阿蘇警察署では6月4日、阿蘇警察署協議会委員として新たに就任した5人に委嘱状を伝達しました。

同協議会は、警察署長の諮問機関として地域住民の生の声を警察行政に反映させ、民主的な警察運営を図ることを目的に熊本県公安委員会が委嘱するものです。

警察行政や運営のあり方にご意見、ご要望がある方は、身近な委員にお知らせください。阿蘇警察署では、ご意見などを基に、明るく開かれた警察運営を目指します。

## 命を大切にすることを育んで 市内小学校にメダカ2,500匹寄贈



阿南教育長にメダカを手渡す牛島さん(中央)。右から林さん、静子さん、浩辰さん。

玉名郡長洲町の牛島辰喜さんから5月28日、子ども達の学習に役立ててほしいと、飼育教材用のメダカ2,500匹が市内小学校へ贈られました。

牛島さんは鑑賞魚などの養魚店を経営。阿蘇での営業活動が縁で15年前から学校にメダカを贈っています。

この日は、牛島さんと息子の浩辰さん静子さん夫妻、知人で内牧の林正男さんが市役所を訪問。手塩にかけて育てたメダカを阿南教育長に手渡しました。

牛島さんは「毎年子どもたちが喜んでくれるのがうれしい。メダカの飼育を通して命を大切にすることを育んでほしい」と話していました。

## 被災者を招待

火の山大阿蘇歌の祭典で復興支援

また、祭典の中で出演者などから募った阿蘇市への復興支援寄付金の贈呈式も行われました。



阿蘇災害復興支援チャリティ第13回火の山大阿蘇歌の祭典（江藤昇幸代表）が6月2日、阿蘇体育館で開催され、九州北部豪雨災害で被災した方々を招待し元気づけました。

市長に牛乳を手渡す山本会長



父の日には牛乳を贈ろう！

大阿蘇酪農組合女性部（山本さゆり部長）は6月6日、牛乳販売促進の一環で行う「父の日には牛乳を贈ろう！」と題したキャンペーンで市役所を訪れ、市民のお父さんを代表して佐藤市長に牛乳を贈呈しました。

この取り組みは、父の日に合わせて毎年行われているもので、今年も市役所や各公共機関などで、販売促進活動を行いました。牛乳には脱水症の予防効果があるとのこと、山本部長は「これからの季節にはピッタ

リ。ぜひ、たくさん牛乳を飲んでいただきたい」と牛乳の消費拡大に期待を寄せていました。

## 感謝をこめて花束を

花の日に合わせて花束贈呈

6月第2日曜日の花の日に合わせて、熊本YMCA尾ヶ石保育園の園児4人が6月11日、市役所を訪れ、「いつもありがとうございます」と自宅から持ち寄った花を市長や職員に手渡しました。

毎年、阿蘇市内の熊本YMCA各保育園が市役所を訪れ、職員は元気をもらっています。



頑張れ阿蘇っ子！  
全国大会出場おめでとう！

全国高校総合体育大会  
未来をつなぐ北部九州総体  
7月28日 ▽ 8月20日

- 「阿蘇中央高校」
- 団体競技  
柔道女子  
馬術（全日本高校馬術競技大会）
- 個人競技  
剣道女子  
柔道女子  
ボクシング  
馬術  
日本拳法
- 大井理緒（3年）  
杉本祐海、土井雅子、上村綾香（すべて3年）  
山部建太郎（3年、バンタム級）  
中島崇臣  
（3年、全日本高校馬術競技大会）  
谷口 毅  
（2年、全国高校日本拳法選手権）  
市原聖矢（2年、〃）
- 「阿蘇市外の高校」
- 文徳高校  
ソフトボール  
岩本理映子（3年）、岩本沙桜里、市原美優（2年）、飯島瑠美奈、荒牧唯、山内沙也加（1年、すべて一の宮中出身）
- 秀岳館高校  
柔道女子  
嶋田菜緒子  
（3年、阿蘇北中出身）
- 福岡県大牟田高校  
柔道男子  
八木拓己  
（3年、一の宮中出身）
- 宮崎県小林西高校  
柔道男子  
黒川 駿  
（1年、阿蘇中出身）

## 差別のないまちづくりを

コミュニティーセンターと  
カルデラA S Oで委員委嘱

6月14日、17日に阿蘇市コミュニティーセンター運営審議会（委員13名）とカルデラA S O運営審議会（委員11名）がそれぞれ開催され、市から委員に委嘱状が交付されました。

運営審議会の会長には、國武香氏と井島昭年氏がそれぞれ再任され、その後の審議会では、昨年度の事業報告と今年度の事業計画が諮られ、差別のないまちづくりに向けた今後の事業運営などについて慎重に審議されました。

## コミュニティ助成事業で 救助用ゴムボートを整備



市では、このほど地域社会の健全な発展と住民福祉の向上を図ることを目的としたコミュニティ助成事業により、救助用ゴムボート6艘を整備しました。

この事業は、宝くじの社会貢献広報事業として財団法人自治総合センターが助成を行うものです。ゴムボートは、豪雨災害発生時の道路冠水などで孤立した



ボートを配備した地域の消防団を対象にした試乗のようす。操作方法などを確認しました。（6月23日、内牧遊水地）

住民を安全に救助・誘導するために使用します。地元消防団員が行う救助・避難誘導活動に多いに役に立つと期待されます。

## 季節の花、 シヨウブが公園を彩る



公園内にはウッドチップで敷き詰められた遊歩道や、ゆっくりと寛げる東屋などがあり、年中を通して楽しむことができます。

子どもたちに大人気の遊具公園「あそびバ」に隣接する阿蘇中央公園に、ことしも1500株のシヨウブの花が咲き乱れました。このシヨウブは2年前に跡ヶ瀬の畑から移植されたもので、毎年、6月上旬から下旬ころまで紫や白のきれいな花を咲かせます。



宮川副市長から委嘱状を受け取る井島会長（カルデラA S Oにて）



第29回わんぱく相撲全国大会  
7月28日

高津憧太（阿蘇西小6年）  
甲斐丈一郎（宮地小5年）  
橋本亮大（阿蘇西小4年）



第9回春川オープン国際  
テコンドー選手権大会2013  
7月4日 ▽ 7月9日

西村 純  
（韓国豊生高校3年、一の宮中出身）



第48回全国道場少年剣道大会  
7月30日

田中真歩（内牧小6年）  
市原瑞季（〃〃）  
佐藤凪人（宮地小5年）  
園田彩乃（〃〃4年）



第6回全日本ジュニア  
テコンドー選手権大会  
7月28日

森永修斗（一の宮中1年）  
山本悠菜（阿蘇中1年）  
富田大翔（宮地小5年）  
森永せりあ（〃〃4年）



第66回全日本9人制バレー  
ボール実業団男子選手権大会  
7月19日 ▽ 7月22日

幸 雄志（永草）※社会人  
（三菱電機、阿蘇北中出身）

※教育課へ横断幕申請があったものを掲載しています。（敬称略）



## 試験

### 平成 25 年度 阿蘇市職員採用試験を行います

総務課 人事係 ☎ 2 2 - 3 1 1 1 ☎ 5 5 - 3 1 1 1



**平** 成 25 年度阿蘇市職員採用試験を次のとおり行います。

- 第 1 次試験実施日 9 月 22 日(日)
- 第 1 次試験地 阿蘇中央高校(阿蘇校舎)
- 受付期間 7 月 29 日(日)～8 月 16 日(金) 午前 8 時 30 分～午後 5 時 (ただし、土・日曜は除く)

※ 郵送での申し込みは、8 月 16 日(金)までの消印があるもの限り受け付けます。

- 第 2 次試験(面接等) 下記試験の合格者は、10 月下旬頃に阿蘇市役所で第 2 次試験(面接等)を行います。

#### 試験区分など

区 分	職 種	採用予定数	職務の概要など
高卒程度	一般事務	2 人程度	市長部局・議会・各種委員会などで事務に従事します。
高卒程度	一般事務 (身体障がい者対象)	1 人程度	
高卒程度	土 木	1 人程度	市長部局に勤務し、専門の技術業務に従事します。

#### 受験資格

区 分	職 種	受 験 資 格
高卒程度	一般事務	昭和 63 年 4 月 2 日～平成 8 年 4 月 1 日までに生まれた人
高卒程度	一般事務 (身体障がい者対象)	昭和 59 年 4 月 2 日～平成 8 年 4 月 1 日までに生まれた方で、身体障がい者手帳の交付を受け、自力により通勤ができ、かつ介助なしで職務の遂行が可能な人 また、活字印刷文による出題及び口頭による面接試験に対応できる人
高卒程度	土 木	昭和 63 年 4 月 2 日～平成 8 年 4 月 1 日までに生まれた人

#### 申込書の請求方法

直接取りに来る場合	阿蘇市役所 2 階 総務課人事係 に用意してあります。
郵送で請求する場合	封筒の表に「阿蘇市職員採用試験申込書請求」と朱書きし、140 円切手を貼った宛先明記の返信用封筒 (A 4 サイズが入るもの) を同封の上、「〒 869-2695 阿蘇市役所 阿蘇市総務課人事係」に請求してください。
インターネットからダウンロードする場合	阿蘇市のホームページ ( <a href="http://www.city.aso.kumamoto.jp/">http://www.city.aso.kumamoto.jp/</a> ) にアクセスして、申込書 (PDF 形式) をダウンロードしてください。なお、A 4 サイズの厚紙 (官製はがき程度の厚さで白紙) を使用してください。

◆阿蘇広域行政事務組合の採用情報は 3 1 ページに掲載しています。



《テーマ：チャレンジ！》

国語のかん字で読みかたをちゃんとおぼえたいです。(阿蘇西小 3 年・塚本大志朗)

たいしろう

広報 あそ  
2013.07

案内

## 複合健診（住民健診）が7月26日から始まります

一の宮保健センター ☎22-5088 ☎55-5088

健診日	健診実施場所
7月26日・27日	阿蘇体育館 第2 体育館
7月28日	尾ヶ石東部小学校
7月29日・30日	坂梨公民館
7月31日	役犬原コミュニティーセンター
8月1日	中通公民館
8月2日・3日・4日	波野保健福祉センター
8月5日・6日	阿蘇体育館 第2 体育館
8月7日・8日	阿蘇西小学校
8月9日・10日	古城公民館
8月11日	旧乙姫小学校体育館
8月17日・18日・19日	阿蘇小学校体育館（旧碧水小学校）
8月20日・21日・22日・23日	一の宮体育館（就業センター）
8月24日・25日	一の宮保健センター
8月26日・27日・28日	阿蘇体育館 第2 体育館

7月26日から複合健診（住民健診）が始まります。まだ、申し込んでいない人も受診できますので、事前に一の宮保健センターまでご連絡ください。

生活習慣病は自覚症状がないまま進行します。毎年、健診を受けて、生活習慣を見直しましょう。

※地区の指定日以外でも受診できるよう、地区外の受付時間も設けています。  
日程などを事前にお問い合わせの上、時間厳守で会場にお越しください。

健診名	健診項目	対象者	自己負担額
30歳代健康診査	医師の診察・問診、身長、体重、腹囲、肥満度、血液検査、尿検査、心電図	国保加入者で平成25年度に30歳～39歳になる方	500円
特定健康診査	医師の診察・問診、身長、体重、腹囲、肥満度、血液検査、尿検査、心電図	国保加入者で平成25年度に40歳～74歳になる方	500円
後期高齢者健康診査	医師の診察・問診、身長、体重、肥満度、血液検査、尿検査	後期高齢者医療加入の方	800円
★ 肝炎ウイルス検診	* これまでに受診した方は対象外です。	40歳以上の男女	400円
前立腺がん検診	採血	50歳以上の男性	300円
胸部レントゲン検診	肺がん・結核検診	40歳以上の男女（妊婦を除く）	300円
胃がん検診	バリウムを飲んでレントゲン撮影	40歳以上の男女（妊婦を除く）	700円
★ 大腸がん便潜血検査	便潜血2日法	40歳以上の男女	300円
超音波検診	超音波をあてて上腹部の検査	30歳以上の男女	600円
★ 子宮頸がん検診	頸部がんの検診	20歳以上の女性	600円
乳がん検診	乳房超音波検査	30歳以上の女性	400円
	★ 乳房レントゲン検査	マンモグラフィー	40歳以上の女性

★ 国のがん予防対策により、特定の節目年齢の方は無料で受けることができます。無料検診対象者には個別に通知します。



## 案内

### 《後期高齢者医療》8月から新しい保険証をご使用ください

ほけん課 高齢者医療係 ☎22-3145 ☎56-3145

一部負担金の割合（病院などでの窓口負担）

同一世帯の後期高齢者医療被保険者のうち、市町村民税の課税所得が145万円以上ある人がいる世帯の被保険者

➡ **3割**

上記条件に該当しない世帯の被保険者

➡ **1割**

※新しい保険証は裏面に臓器提供意思表示ができるようになりましたので、臓器提供の意思表示をする際は、ボールペンで記入してください。なお、個人情報保護のためのシールを担当窓口にて用意しています。

**現** 在  
証（黄色）の有効期限は、平成25年7月31日までとなっております。

新しい保険証に記載してある一部負担金の割合は、平成25年度の市町村民税の課税所得をもとに判定しています。  
なお、現在お持ちの保険証（黄色）は、8月1日以降に、ハサミなどで裁断のうえ、破棄してください。

### 後期高齢者医療限度額適用・標準負担額減額認定証も更新されます

現在お持ちの「限度額適用・標準負担額減額認定証」（黄色）の有効期限は7月31日となっております。

新しい「限度額適用・標準負担額減額認定証」（オレンジ色）を7月中旬に簡易書留で郵送しますので、8月1日からご使用ください。

#### ●新規の申請について

低所得者Ⅰ・Ⅱの方で、現在「限度額適用・標準負担額減額認定証」をお持ちでない人が入院される場合には、この認定証が必要となりますので、ほけん課窓口で申請してください。

なお、現役並み所得者、一般所得者の方は該当しません。（下表を参照）

#### ●申請に必要なもの

- ▼後期高齢者医療被保険者証
- ▼印かん

区分	一部負担金の上限額	食事代（1食当たり）
現役並み所得者（※1）	80,100円+（総医療費-267,000円）×1% 4回目から44,400円	260円
一般所得者（※2）	44,400円	260円
低所得者Ⅱ（※3）	24,600円	過去12か月で90日までの入院 210円 過去12か月で91日目からの入院 160円（※5）
低所得者Ⅰ（※4）	15,000円	100円

申請が必要です

- ※1 現役並み所得者とは、同一世帯の被保険者に課税所得が145万円以上の方がいる場合
- ※2 一般所得者とは、現役並み所得者、低所得者Ⅱ、低所得者Ⅰ以外の方。
- ※3 低所得者Ⅱとは、被保険者の属する世帯の全員が住民税非課税の方。
- ※4 低所得者Ⅰとは、被保険者の属する世帯の全員が住民税非課税で、世帯全員の各所得が0円となる方。（年金収入のみの場合は、80万円以下の方）
- ※5 入院期間が90日を超えた場合は、申請により食事代が160円になります。



案内

## 日本脳炎の定期予防接種をお勧めします

一の宮保健センター ☎22-5088 ☎55-5088

### 日本脳炎のあれこれ

#### 予防接種

平成17年度から平成21年度まで、日本脳炎予防接種は重い副反応などにより積極的勧奨が差し控えられていましたが、その後、新たなワクチンが開発され、現在は日本脳炎の予防接種を通常どおり受けられるようになっています。

#### 予防策

日本脳炎ウイルスを媒介するコガタアカイエカは日没後に活動が活発になるとされていますので、このような時間帯に蚊にさされないように注意しましょう。また、過労を避け抵抗力を落とさないようにしましょう。

- できる限り長袖、長ズボンを身につけましょう。
- 防蚊用品（スプレー・クリームなど）を利用する。

**今**年度の勧奨年齢は、第1期を受けることができなかった小学1年生（7歳）～小学4年生（10歳）、2期を受けることができなかった18歳。国の特例の接種方法に基づき接種をお勧めします。（対象者には個別通知済）

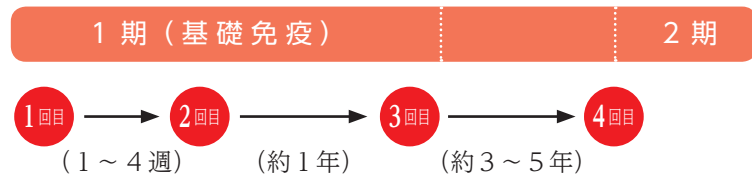
また、前述記載の勧奨年齢と同様の理由により接種できなかった平成7年4月2日～平成19年4月1日生れの人は、20歳未満まで接種を受けることができます。母子健康手帳などをご確認ください。

ただし、ワクチンの供給状況によっては接種できない場合もあります。

- 接種時期 通年
- 持参物 母子健康手帳と問診票（必ず必要です。問診票冊子にも含まれています）
- 料金 無料
- 接種医療機関 36ページに掲載しています。※予約制です。必ず電話予約をしてください。
- ※問診票・委任状は、一の宮保健センター又は内牧支所にあります。
- ※問診票のない方は、必ず母子健康手帳をご持参ください。
- ※原則として保護者の同伴が必要です。保護者以外の方が同伴する場合は委任状が必要です。

### 予防接種の受け方

基礎免疫として1期を3回実施。2期は、1期終了後に1回行います。  
（※1期⇒初年度に2回、1年後に1回 2期⇒4～5年あけて）



# 阿蘇温泉病院

内科・総合診療科・皮膚科・整形外科・歯科・耳鼻咽喉科・腎・泌尿器科  
産婦人科・小児科・透析センター・緩和ケア相談・内視鏡検査・眼科

新たに眼科が加わりました。診療につきましてはお問い合わせ下さい。

☎0967-32-0881



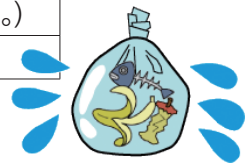
## 案内

### 夏場に多くなるごみ、減らす工夫を！

市民課 生活衛生係 ☎22-3135 ☎55-3135

**例**年、春から夏場にかけてごみの量が多くなります。量が多くなれば処理する費用も高騰します。ごみを減らす対策の一つとして、生ごみ処理機を利用しませんか？市では、生ごみ処理機などの購入費用の一部を助成しています。ごみ減量化を促進するため、補助金要綱の一部を改正（7月1日適用）し、生ごみ処理機などが購入しやすくなりました。生ごみの約80%は水分と言われており、各家庭でほんの少し水分を取り除くことで、かなりの排出量を抑えることができます。皆さまのご協力をお願いします。

補助対象となるもの	補助率及び限度額
生ごみ処理機（電気式）	購入費用の2分の1以内（3万円を限度。）
生ごみ処理容器（コンポスター）	2,000円



※生ごみ処理機については、購入後は補助対象となりませんので、購入を検討されている方は、必ず購入前に市民課までお問い合わせください。

### 守れていますか？ ごみ出しルール

ステーションは、地域の皆さんで管理しています。ごみ出しルールを再確認しましょう。

なお、8月13日（火）から15日（木）のごみの収集はお盆のため休業となります。お盆の休業により収集できない資源ごみは、翌月の収集日にお出しください。



### レジ袋削減協定事業所募集

市では、レジ袋削減に向けた取り組みを行う6事業所（8店舗）と協定を締結しています。

ポスター掲示や声掛けなどの広報啓発から、ポイント付与やキャッシュバックなど、日頃の活動も取り入れた形での協定を行っています。ごみ減量や環境保全の意識を阿蘇市全体に浸透させていく目的で、レジ袋を使用する機会のある事業所を、業種を問わず広く募集しています。

協定事業所には、あか牛くんのポスターや五岳君・火の子ちゃんのカレンダーによるグッズ支援や、阿蘇市ホームページ掲載による取り組みを紹介しています。積極的な参加をお待ちしています。

#### ●協定事業所名

阿蘇農業協同組合（四季彩いちのみや、あぜり庵）
イオン九州株式会社ホームワイド阿蘇店
エブリワン阿蘇市役所前店
株式会社古木常七商店
有限会社テラスワ
有限会社みやはら（内牧店、一の宮店）

※取り組み内容については、市のホームページに掲載しています。



補助金

## 鳥獣による農作物被害防止のため電気柵設置費を補助します

農政課 畜産林業係 ☎22-3274 ☎22-3274



**イ** ノシシ、シカなどによる農作物などへの被害を防ぐために、農業や林業を営んでいる皆さんが行う、電気柵の設置に対して助成を行っています。

- **要件** 市内に住所を有する人
- **補助対象経費** 電気柵資材費（設置1基に係る経費）
- **補助率** 2分の1以内
- **補助金の上限額** 3万円
- **その他** 同一年度内における申請は1箇所までとし、1箇所あたりの設置数は1基とします。また、補助を受けた箇所については、翌年から5年間は補助を受けることができません。電気柵以外の資材については、事前にご相談ください。

補助金

## 狩猟免許の取得に必要な経費を補助します

農政課 畜産林業係 ☎22-3274 ☎22-3274

**農** 林産物の保護と生産の安定を図るため、新しく狩猟免許を取得して狩猟活動を行う人に対して補助を行っています。

- **要件** 市内に住所を有する人
- **補助対象経費** 新規に『wana猟免許』、『第一種銃猟免許』を取得するのに要した費用のうち次の経費を補助します。
  - ▼ 狩猟免許申請手数料（5200円）《収入証紙購入費》
  - ▼ 熊本県猟友会が主催する初心者講習会受講料（1種目1万円、2種目1万5千円）
- **補助金** 全額
- **その他** この補助制度は新規に狩猟免許を取得される人のみを対象とし、すでに他の狩猟免許を取得されている人の狩猟免許取得費用は対象となりません。

# 五岳を望む聖地 あそ宮地墓地

募集区画 5㎡より各種 全区画平地

阿蘇市一の宮町宮地4699  
一の宮運動公園通り

電話 (0967) 22-6099

墓地・墓石の事なら何でもご相談下さい  
洗練されたデザイン・確かな施工

有限会社 石 翔 へ

お気軽にお問い合わせ下さい。

くらしのお知らせや  
イベント情報などを掲載します

市役所の電話番号

☎・・・お知らせ端末の電話番号  
例本庁(総務課) :55-3111又は56-3111

本庁(総務課)	☎22-3111	☎55・56
(情報管理室)	☎22-3253	☎55
財政課	☎22-3204	
税務課	☎22-3148	☎55・56
内牧支所	☎32-1111	☎55・56
波野支所	☎24-2001	☎24
市民課	☎22-3135	☎55
(消費生活センター)	☎22-3364	☎55
人権啓発課	☎22-3206	
福祉課	☎22-3167	☎55~57
ほけん課	☎22-3145	☎55・56
(保健センター)	☎22-5088	☎55・56
農政課	☎22-3274	
観光まちづくり課	☎22-3174	
建設課	☎22-3187	
住環境課	☎22-3169	
水道課	☎22-3196	
教育課	☎22-3229	
会計課	☎22-3284	
議会事務局	☎22-3279	
監査委員事務局	☎22-3240	
農業委員会事務局	☎22-3254	
選挙管理委員会事務局	☎22-3239	

市役所のホームページ

パソコンから	<a href="http://www.city.aso.kumamoto.jp/">http://www.city.aso.kumamoto.jp/</a>
携帯電話から	<a href="http://www.city.aso.kumamoto.jp/kt/">http://www.city.aso.kumamoto.jp/kt/</a>

防災情報確認

阿蘇安心安全ネットワークシステム

- ▶ <https://www.aso-anzen.jp/>(パソコン)
- ▶ <https://www.aso-anzen.jp/app-frontmb/>(携帯電話)

熊本県統合型防災情報システム

<http://www.bousai.pref.kumamoto.jp/>

熊本県雨量・気象情報 (携帯電話)

<http://kumamoto.wni.co.jp/i/>

人の動き (H25.5.31現在)

人口	28,236 人	(前月から)	7人↓
男	13,318 人	(前月から)	2人↑
女	14,918 人	(前月から)	9人↓
世帯数	11,209 戸	(前月から)	11戸↑

お知らせ

不妊治療費の一部を助成します  
熊本県特定不妊治療費助成事業

特定不妊治療を受けた夫婦に対し、経済的な負担の軽減を図るため、治療費の一部を助成しています。対象となる医療機関や申請方法などは、阿蘇保健所(☎32・0535)にお問い合わせください。

●対象治療法

体外受精及び顕微授精

●給付内容

1回の治療につき15万円まで(条件により7万5千円の場合もあり)。1年度目は年3回まで、2年度目以降年2回を限度に、通算5年間助成。ただし通算10

●助成対象

対象となる治療法以外では妊娠の可能性がないと医師に診断された県内(熊本市を除く)に住む戸籍上の夫婦。

●不妊に関する相談

※治療が終了した日の属する年度の末日(3月に終了した方は4月末日まで)までに必ず申請してください。  
※所得制限あり(夫婦合算した所得額が730万円未満)

●電話相談

熊本県女性相談センター  
☎096・381・4340 月～土曜の午前9時～午後8時まで

▼来所相談 毎月第4金曜 午後2時～4時まで(要予約)

県産木材・くまもと畳表をセツトでプレゼント

熊本県木材協会連合会では、県内で木材住宅を新築・リフォームされる方に県産木材・くまもと畳表を無償で提供します。提供する木材および畳表は、一戸あたりの上限が定められていますので、申し込み条件や申込方法など、事業詳細と合わせてお問い合わせください。

●募集期間

8月19日(日)～9月2日(日)

●抽選日

9月7日(土)

●募集戸数

50戸(予定)

●問い合わせ  
(社)熊本県木材協会連合会  
☎096・382・7919

ダニに咬まれないようご注意ください！！

- 1 森林や草地などマダニが多く生息する場所に入る場合には、長袖、長ズボン、足を完全に覆う靴などを着用し、肌の露出を少なくすること。
- 2 屋外活動後は、マダニに咬まれていないか確認すること。
- 3 吸血中のマダニに気が付いた際は、速やかに病院で処置すること。
- 4 マダニに咬まれた後に発熱などの症状があった場合は、病院へ受診すること。

林業労働災害防止の  
キャンペーン実施中

県では、林業の労働安全や労働災害のない明るい職場づくりを目的に、林業労働災害防止キャンペーンを実施中です。

県内では今年、林業での死亡災害が6件発生しています。死亡災害の発生率が高い▽伐倒▽元玉▽肩担ぎ▽枝切り▽投げ倒しなど、かかり木の処理は十分な安全対策をお願いします。

●問い合わせ

阿蘇地域振興局農林部林務課  
☎22・1117

相 談

オストメイト医療相談会

オストメイト（人工肛門・人工膀胱造設者）の皆さんと関心のある人を対象として、ストーマケア（人工肛門・人工膀胱のケア）についての医療相談会を実施します。参加費は無料です。

●とき 7月27日(日)

午後1時30分～(約2時間)

●ところ 山鹿市民医療センター

ター施設内(旧山鹿市立病院)  
(山鹿市山鹿5-1-1)

●主催・問い合わせ (社)日本オ  
ストミー協会熊本県支部  
☎096・384・1012

試験・講習

消防設備士試験

●試験種類 甲種・乙種全類  
●試験日 9月8日(第1回)  
9月16日(第2回)  
●受付

▼書類申請 7月22日～31日  
▼電子申請 7月19日～28日

●試験地 熊本市

●問い合わせ 消防試験研究センター熊本県支部  
☎096・364・5005

農業法人化パワーアップ  
(夏季)講座

農業経営の法人化を目指している農家の方について夏季講座のご案内をします。

●とき 8月6日(日)、7日(月)、20日(日)、21日(月)の全4回。8月20日は現地研修。

●ところ 熊本テルサ

※現地研修は宇城市

●内容 法人経営の税務と会計処理、労務対策と社会保険制度、現地研修など

●募集期限 7月9日(日)

●募集人数 30名程度(参加申込み多数の場合は先着順)

●費用 テキスト代などの参加費用については自己負担。

●申込書提出先・問い合わせ  
熊本県担い手育成総合支援協議会  
☎096・384・3333

意欲ある農業者のための講座  
「くまもと農業アカデミー」

県内の意欲ある農業者などを対象に、最新の農業知識や農業技術などをテーマとした講座を開催します。

費用は、原則無料です。(テキスト代が必要な講座あり)各講座の日程や申し込み方法などの詳細は、市役所農政課などに設置のパンフレットをご覧いただくか、お問い合わせください。

●問い合わせ

熊本県立農業大学校研修部  
☎096・248・6600

公的個人認証サービス認証局作業により、次のサービスが停止します

■公的個人認証サービスポータルサイトのオンライン窓口

●期間 7月26日(金)～30日(日)(終日)

■窓口での電子証明書の発行・失効業務

●期間 7月29日(日)・30日(日)(終日)

※なおパスワードの変更・初期化などの各業務は通常どおり実施することが可能です。

●問い合わせ 市民課 戸籍係

☎22-3135

外国人住民の住民基本台帳制度電話相談を受け付けています

外国人住民の住民基本台帳制度に関する電話相談窓口が設置されています。お気軽にご相談ください。

☎0570-066-630

(ナビダイヤル)

☎03-6301-1337

(IP電話やPHSから利用する場合)

●開設期間 平成26年3月31日まで

(8:30～17:30 土日祝日、

年末年始を除く。)

**阿蘇温泉病院介護職員初任者研修  
(旧ホームヘルパー2級講座)**

高齢者介護に必要な専門知識や技術の習得を介して、質の高い介護員を養成します。

- **募集** 7月17日(日)まで
- **研修期間** 5ヶ月
- **定員** 25名
- **研修費用** 5万5千円(受講料、教科書代など含む)
- **問い合わせ**  
阿蘇温泉病院  
☎32・0881

**イベント・催し**

**第10回火の山・阿蘇クロス  
カントリー大会**

例年、小学生から大人まで多くのランナーが阿蘇の大草原を滑走する本大会。興味のある方は奮ってご参加ください。



- **とき** 8月4日(日)  
午前9時30分スタート  
※雨天決行

● **ところ** 阿蘇観光牧場クロス  
カントリーコース

- **参加料** ▽小学生300円  
▽中学生500円 ▽高校生1000円 ▽一般男女

2000円 ▽小学生クロス  
カントリー 駅伝(1チーム  
2000円)

- **申込方法** 熊本陸上競技協会のホームページ (<http://www.kumariku.org>) から申込書をダウンロードの上、郵送またはFAXにてお申込みください。
- **申込先** 熊本陸上競技協会  
第10回火の山・阿蘇クロスカントリー大会 係  
〒861・8046  
熊本市東区石原2・9・1  
☎096・388・1688
- **申込期限** 7月17日(日)(必着)
- **問い合わせ**  
大会実行委員会事務局  
☎32・3482  
教育委員会  
☎22・3229

**阿蘇ロータリークラブ例会に  
出席されませんか?**

阿蘇ロータリークラブでは、毎週水曜日に会員が集い(例会)、会員間の交流や奉仕活動を行っています。

出席はどなたでもできますので、一度ロータリー例会を覗いてみられませんか? 地域ならではの話題や、各専門分野のタイムリーな情報なども聞くことができます。どうぞ遠慮なくご参

加ください。

- **とき** 毎週水曜日  
午後12時30分~1時30分
- **ところ** つるや旅館  
※例会に出席希望の人は、お手数ですが当日10時までに例会場までご連絡ください。ビシター費2000円が必要ですが、昼食をいただきながらの例会です。
- **問い合わせ**  
阿蘇ロータリー事務局(内田)  
☎22・3011

**第20回  
ポランティア書道教室**

阿蘇市一の宮町出身の日展作家 井田峰月先生による「ポランティア書道教室」を開催します。お誘いあわせの上、ぜひご参加ください。

- **とき** 7月28日(日)  
午前9時30分~11時
- **ところ** つるや旅館
- **参加費** 無料(道具は不要ですが、お持ちの方はご持参ください)。
- **内容** 『くらしに役立つ書』基礎から作品制作まで
- **問い合わせ** 抱月書道会  
☎090・9596・4502

**素敵な出合いを応援します  
ASO出合い応援団事業**

阿蘇市にちなんだ室内レクリエーションとバーベキューを開催し、素敵な出合いを応援します。ぜひご参加ください。

- **とき** 7月20日(日)  
午後1時~6時半  
※バス送迎を希望の女性はご連絡ください。
- **ところ** 阿蘇いこいの村
- **募集** 7月10日(日)まで
- **定員** 男女各20人  
※年齢制限なし。申込者多数の場合は抽選となります。
- **参加費**
- **問い合わせ**  
阿蘇市社会福祉協議会  
☎32・1127

**復興応援バルーンリリース**

昨年の豪雨災害から一年がたち、復興を目指す方々への応援の意味を込めて、阿蘇の夜空に風船をリリースします。皆さんの参加をお待ちしています。

- **とき** 7月12日(土) 20:00~
- **ところ** 阿蘇体育館駐車場
- **問い合わせ** 阿蘇市観光協会  
☎32・1960

行事・イベント

7月

- 7日 日：中江岩戸神楽定期公演  
(中江神楽殿、13:00～)  
// 阿蘇マルシェ (農村公園あびか、7:00～)
- 9日 月：400mL献血  
(阿蘇地域振興局ほか、9:30～)
- 12日 木：九州北部豪雨災害犠牲者合同追悼式  
(一の宮中学校体育館、10:00～)
- 26日 金：阿蘇の農耕祭事おんだ祭り (28日)

8月

- 4日 日：中江岩戸神楽定期公演  
// 阿蘇マルシェ (農村公園あびか)  
// 火の山・阿蘇クロスカントリー大会
- 19日 月：大阿蘇火の山まつり (~20日)
- 31日 土：第3回大阿蘇元気ウォーク (~1日)  
// 防災講座 (農村環境改善センター、14:00～)

スポーツ施設スケジュール

(内容は6月21日現在)

●阿蘇体育館 (☎32-4000)

7月

- 7日 日：阿蘇郡市民体育祭
- 14日 日：熊本県バスケットボールリーグ
- 20日 土：阿蘇郡市火の山夏季卓球大会

8月

- 4日 日：孔武会館空手大会
- 9日 金：火の山旗高校バスケットボール大会  
(~11日)

●農村公園あびか (☎32-5081)

7月

- 20日 土：マグラーズサッカー大会 (~21日)
- 27日 土：親子防犯ソフトボール大会
- 30日 月：ジュニアユースサッカー大会 (~31日)

8月

- 1日 日：熊本県高体連合同陸上 (~9日)
- 10日 土：マグラーズサッカー大会 (~11日)

400mL献血にご協力ください!

[7月 9日 月]

- 阿蘇地域振興局 9:30 ~ 12:00
- 熊本シール工業 13:30 ~ 16:00

[7月 23日 月]

- 大阿蘇病院 9:30 ~ 12:00
- 阿蘇やまなみ病院 13:30 ~ 16:00

[問い合わせ]

ほけん課 ☎22-3145



阿蘇ポリス

Vol.7

インフォメーション

阿蘇警察署

☎22-5110

ASO POLICE INFORMATION

～野外焼却は、禁止されています～

ごみの焼却は「廃棄物の処理及び清掃に関する法律」により、原則禁止されています。特にタイヤ、ビニール、プラスチック類の焼却は、いかなる場合でも焼却してはいけません。

違反すると、5年以下の懲役もしくは1千万円以下の罰金または併科するとなっています。

また、最近では、ドラム缶や簡易焼却炉によるごみ焼きなどの野外焼却中に、周りの草やごみに燃え移り火事になるケースが増えています。

廃棄物の適正な処理を行い、自然環境、生活環境が保全されるよう、市民の皆さまの一層のご理解とご協力をお願いします。

風の通る呼吸する木の家

渡辺建設株式会社

〒869-2223 阿蘇市竹原4-1 TEL 0967-34-0257

info@t-watanabekensetsu.com

検索は 熊本 新築 渡辺建設 (検索)

注文住宅

リフォーム

耐震診断

古民家再生

昔ながらの生活で燻し磨かれた古材の活用、和の趣を活かす。

古民家一級鑑定士 渡辺富廣  
伝統資材施工士



広告



[問い合わせ] 阿蘇図書館 ☎32-0067・一の宮図書館 ☎22-2916

## 読書感想文 コンクール

### 作品募集

読書活動推進の一環として  
ことしも読書感想文コン  
クールを行います。た  
くさんのご応募をお待ち  
しています。

#### ●応募資格

▽市内に在住する一般社会  
人（大学・短大・専門学  
校等の学生含む）

▽市内の小中学校及び高等  
学校に在籍する児童生徒  
（小・中・高校生は在籍  
する学校を通しての応募  
になります）

#### ●対象図書

▽フィクション・ノンフィ  
クションを問いません。

▽教科書・副読本・読書会  
用テキスト類又はこれに  
準ずるもの、雑誌（別冊  
付録を含む）及びパンフ  
レット類は対象としませ  
ん。

#### ●字数

本文2000文字  
以内（一般）※小・中学  
校は事前通知のとおり

●用紙 B4版大ます原稿  
用紙を使用（自筆原稿※

一般の応募者に限りパソ  
コンなどによるものでも可  
●募集 7月12日（金）～9月  
12日（木）まで

#### ●応募先

▽阿蘇市立一の宮図書館

〒869-2612

阿蘇市一の宮町宮地

2383番地

▽阿蘇市立阿蘇図書館

〒869-2301

阿蘇市内牧976番地2

※題名・氏名・住所・電話  
番号を明記の上ご応募く  
ださい。

#### ●審査

阿蘇市読書感想文  
コンクール審査会が審査  
します。

#### ●表彰

▽市長賞 ▽市教  
育長賞 ▽図書館長賞  
※表彰式の日程は後日連絡  
します。

※各賞の受賞者には、賞状・  
副賞を授与します。

※各賞には該当者がいない場  
合もあります。

#### ●その他

▽全ての応募作品は文集に  
掲載し発行するほか、応  
募者全員及び市内各教育  
機関に配布します。市長  
賞に該当する作品は、「図  
書館まつり」で発表し、  
「広報あそ」に全文を掲  
載します。

## オススメ図書

あなたの知的好奇心『見たい！知りたい！』  
を満足させるおすすめ本や話題の本など様々  
なジャンルの本をご案内します。

#### きみの町で

▷重松清 著 ▷ミロコマチコ 絵



誰にでも「なぜ？」  
で頭の中がいっぱい  
になってしまうような  
時期がある。そんな  
ときに読んでほしい  
本です。小さな8つ  
の物語があなたとい  
っしょに生きること  
をまっすぐに考え  
てくれる。

#### チャーメインと魔法の家 (ハウルの動く城3)

▷ダイアナ・ウィン・ジョーンズ 著



大人も楽しめる魔  
法ファンタジーの  
傑作！待望の第3  
巻が登場です。  
ハウルの動く城シ  
リーズの3作目が  
11年ぶりに登場。  
ハウルシリーズの  
登場人物がぞくぞ  
く登場するシリー  
ズ完結編！

#### プロフェッショナル農業者 “儲かる農業”をどうつくるか

▷大澤信一 著



阿蘇市の基幹産業  
である農業に注目  
した1冊！日本を  
代表する農業のプ  
ロフェッショナル  
7人の事例を基に  
“儲かる農業”を  
どうつくるか、日  
本農業の明日を考  
えます。

#### 注目！

#### Hit & Run (ヒットエンドラン)

▷ベースボール・マガジン社



小・中学生のため  
の軟式野球クリ  
ニック&情報マ  
ガジン。先日、全  
国大会ベスト8に  
入った一の宮中  
野球部の活躍が掲  
載！（一の宮図書  
館で7月中旬入荷）

### 7月から夜間開館がはじまります！

夏季限定の夜間開館の季節がやってきました。

7、8月は週に一回、午後8時まで開館します。

▷阿蘇図書館 毎週水曜日 (7/3,10,17,24 8/7,21,28)

▷一の宮図書館 毎週木曜日 (7/4,11,18,25 8/1,8,22,29)

※8月のお盆の週の夜間開館はおこないません。

○主な節電方法

基本となる10の節電メニュー		削電効果 (削減率)
エアコン	1 室温 28℃を心がける。(設定温度を2℃上げた場合)	10%
	2 「すだれ」や「よしず」などで窓からの日差しを和らげる。	10%
	3 無理のない範囲でエアコンを消し、扇風機を使用する。	50%
	※その他、フィルターをこまめに掃除するなど	
冷蔵庫	4 設定を「強」から「中」に変え、扉を開ける時間をできるだけ減らし、食品を詰め込みすぎないようにする。※壁との間に適切な間隔を空けて設置する。	2%
照明	5 日中は不要な照明を消す。	5%
テレビ	6 省エネモードに設定するとともに、画面の輝度を下げ、必要な時以外は消す。	2%
温水洗浄便座	7 温水のオフ機能、タイマー節電を利用する。	どちらかで 1%未満
	8 上記の機能がない場合、使わない時はコンセントからプラグを抜く。	
ジャー炊飯器	9 早朝にタイマー機能で1日分まとめて炊いて、冷蔵庫や冷凍庫に保存する。	2%
待機電力	10 リモコンの電源ではなく、本体の主電源を切る。長時間使わない機器はコンセントからプラグを抜く。	2%

※他にも、消費電力が大きい電気製品は、特に日中(午後1時～午後4時)を避けて使用していただくなど、ご協力をお願いします。  
 ※屋内でも**熱中症**の危険もありますので、適切な室温管理や水分補給に留意頂くなど、健康、生活に支障のない範囲での協力をお願いします。



**要請期間**  
**7月1日～9月30日**  
 (8月13日～15日を除く)  
**午前9時～午後8時**

県では、国や九州電力(株)からの要請を受け、今夏の節電をお願いしています。  
 市民・事業者の皆さまにおいては、生活や健康、経済活動に支障のない範囲でご協力いただきますようお願いいたします。

住環境課 都市・環境係  
 ☎22-3169

**阿蘇広域行政事務組合職員採用試験**

●試験区分など

区分	職種	採用予定人数	職務内容
高校卒業程度	一般事務	1人程度	事務局・議会事務局に勤務し、一般事務に従事します。
高校卒業程度	消防	10人程度	消防部に勤務し、消防業務に従事します。

●受験資格

職種	受験資格
一般事務	昭和63年4月2日から平成8年4月1日までに生まれた人
消防	昭和63年4月2日から平成8年4月1日までに生まれた人

上記試験の合格者は、11月(予定)に2次試験を実施します。

問い合わせ 阿蘇広域行政事務組合事務局 総務課人事係 ☎24-5111

●試験日 9月22日(日)  
 ●試験地 阿蘇中央高校(阿蘇校舎)  
 ●受付期間 7月29日(日)から8月16日(金)  
 ※土曜日、日曜日を除く  
 ●受付時間 午前8時30分～午後5時

**離婚・相続・借金・交通事故・土地の境界 etc... ひとりで悩まずお気軽にご相談ください。**

受付時間：平日10時～17時(事前予約制) TEL：0967-22-5223

- ・一般相談料 30分1050円
- ・『多重債務』の相談は無料

**阿蘇ひまわり基金法律事務所**  
 地域の法律事務所として設立された公設事務所です。



熊本県弁護士会所属 弁護士 関塚 明子(せきづか あきこ)

〒869-2612 阿蘇市一の宮町宮地2005-8-203(阿蘇市商工会一の宮支所となり)

# 人権作文

家族や身近な人との関係を見つめ直し、  
人権や差別について話し合う機会を持ちましょう。

すっかりしなかった

レポート報告会

山田小学校 六年 藤田 壮一郎

「ウラがわ」探検隊のレポート報告会の最後の日は、ぼくと汐海さんでした。先生が、「実はピアノをがんばっているんです。」という紙を黒板にはって、それがぼくか汐海さんかを当てることになりました。したら、だれかが、  
「壮一郎くんはピアノは練習してなごうだ。」  
と言いました。まわりの人が、「そうだね。」  
「みたいなことを言っていました。そして先生が、  
「このウラがわは、汐海さんだと思おう。」

と聞きました。ほとんどの人が手をあげました。そのときぼくは（ピアノを習っていない人もいるのに、みんなはひける？）と言いたかったけど、何か言われそうだったから言えませんでした。  
答えは汐海さんでした。汐海さんはよく教室でピアノをひいているので、ぼくは（そうだなあ）と思いました。だけど、すっかりしませんでした。ぼくは本当はピアノは少しいやだけど、手が器用になるように習っています。それなのに、みんな

からそんなふうに使われるのは（いやだなあ）と思いました。

そのあと、ぼくの「ウラがわ」を発表して報告会は終わりました。でも、報告会が終わってもあまりすっきりしませんでした。

六年生になって、つづりの時間に「おかしと思うこと」を書くことになりました。ぼくは先生に、「五年生の時のことだけど、書いてもいいですか。」  
と聞きました。先生は、  
「覚えてるならいいですよ。」  
と言いました。そして報告会のことを書きました。

「覚えてるならいいですよ。」  
と言いました。そして報告会のことを書きました。

何日かたって、先生がぼくの書いたつづりをみんなの前で読みました。みんなは静かでした。

「えっ。」とびっくりした表情の人もいました。「そうだったの？」と言った人もいました。読み終わってから先生が、  
「ごめんね、壮一郎くん。このつづりを読むまで、壮一郎くんの気持ちに全然気づかなかった。」  
と言いました。ぼくは（やっぱりそうだったんだ）と思いました。ぼくは、みんながぼくの思っていることに気づいてくれたから少しすっきりしました。

「覚えてるならいいですよ。」  
と言いました。そして報告会のことを書きました。

## 《先生からのコメント》

昨年度「わたしの『ウラがわ』探検隊」という取組をしました。子どもたちに自分自身の『ウラがわ』（あまり人に見せていない、自分の心の中にある本当の気持ちや思い）を見つめさせ、それを紹介できる範囲で学級の友だちに紹介し、子どもたち同士の新しいつながりを作ろうと思いました。

私は壮一郎さんの綴りを読むまでで壮一郎さんの思いをまったく想像していませんでした。壮一郎さんも汐海さんもピアノを習っていることを私も学級の子どもたちも知っていました。にもかかわらず、今回のことが起きたのは、日ごろ教室でオルガンを弾く姿をよく見かける汐海さんに対して、そうではない壮一郎さんに対する決めつけや思い込みがあったのだと思います。そのことを壮一郎さんは私に教えてくれました。

## 人権作文

平成24年度 阿蘇市人権作文集「かけはし」より ※学年は平成24年度時点。

塗装・防水工事・メンテナンスまで

**井上** 株式会社

〒869-2302 熊本県阿蘇市三久保448番地22

web <http://www.aso-inoue.com/>

E-mail [info@aso-inoue.com](mailto:info@aso-inoue.com)

受付 平日 9:00~18:00

※土日祝日は事前連絡により対応可



**-お見積・調査 無料-**

塗装 (屋根・壁・破風板・軒天・塀・建具・他)

防水 (雨漏れ調査・屋上・ベランダ・コキガ・他)

もしもし **0967-32-1501**

広告





あべさんは本市在住で  
絵や講演で活躍中。

「自然と共に遊び生活した子どもの頃の体験は宝物だ。心身を強くし、感性を豊かにする。  
(阿蘇の大自然を守るためにも) 次代を担う若い人や子どもたちにもぜひ伝えたい!」と、  
そう願って、あべさんが描かれた作品たちをお届けします。

# 七夕



あの頃はまた  
空気がきれいだったし、  
都会のネオンも  
まさに満天の星が  
息をのむほどに美しく  
穴いっばいにまたいたいた。  
天の川もはっきり見えた。  
白鳥座を線で結んだり  
織り姫や彦星の  
星を探したり...  
「夜の白鳥も  
友だちだった。」

## 七夕飾りの作り方

織り姫と彦星が  
年に一度だけ会える日...  
雨お降らないで!!と  
祈るものだ

五色の短冊  
わたしが書いた

ちょうちん  
のりづけ

星の作り方  
(習字紙がいい)

星の葉っぱの露をあつめて  
すずりであて

筆でたんじく  
に願いごとを書く。

星ややせいを  
絵にかいて  
切りぬいて  
糸で吊るす。

ハサミで  
切り込み  
を入れておく

☆子供たちは 工作をしたり  
絵をかいたりすることで  
感性をみがいている。  
季節の行事を大切にすると共に  
ゆたかな感性を育む  
ロマンあふれる七夕は  
ほんとうにすばらしい♡

☆これは  
クリスマスでも  
どんな時にも役に立た

☆折り紙を  
2cm巾にいくつも切る  
丸めてのりづけ → いろんな色を  
つないでゆく。

☆折り紙を  
つないで  
ゆく

☆星の作り方  
(習字紙がいい)

☆星の葉っぱの露をあつめて  
すずりであて

☆筆でたんじく  
に願いごとを書く。

☆星ややせいを  
絵にかいて  
切りぬいて  
糸で吊るす。

☆ハサミで  
切り込み  
を入れておく

☆子供たちは 工作をしたり  
絵をかいたりすることで  
感性をみがいている。  
季節の行事を大切にすると共に  
ゆたかな感性を育む  
ロマンあふれる七夕は  
ほんとうにすばらしい♡

御田祭と阿蘇谷の田園が織りなす景観



**毎**年7月に行われる『御田祭』。阿蘇大明神が阿蘇開拓と農耕の道をおひろめになった御徳をたたえ、年々の豊作を祈るもので、藩政時代には細川侯の名代が参向した唯一の祭りであり、明治以降も本社の例祭とされている重要な祭りとして、阿蘇に住む人々の営みに深く結びついています。神幸行列にはお伴として、神々

の昼飯持ちである白衣の宇奈利、獅子、田楽、早乙女、四基の神輿、田植人形などが神幸門から出立、阿蘇の田畑を巡り、途中ではおんだ歌がうたわれ、還御門に戻ってきます。青々とした阿蘇の田園風景の中を、古式ゆかしくゆったりと進む神幸絵巻は、盛夏の阿蘇谷に「えにしのかげろう」を見るような感激を与えてくれます。

世界遺産こぼれ話 vol.2  
世界遺産の数は？

**今**年5月末現在、世界遺産は計962件登録されています。その内訳は、文化遺産が

745件、自然遺産が188件、2つを併せた複合遺産が29件となっています。ちなみに、日本は計16件が世界遺産に登録されており、登録数で世界14位となっています。

阿蘇は現在世界文化遺産登録を目指していますが、登録を実現させるためには、745件もある世界文化遺産に負けない「阿蘇だけの世界に誇れる価値」を証明することが必要です。

この価値の証明や将来に亘る保護措置の確立は容易ではありませんが、阿蘇の草原や景観についての調査検討、貴重な文化財の指定や保護により、確実に歩みを進めているところです。

参照：外務省ホームページ（キッズ向けのさまざまなランキングが載っています）  
<http://www.mofa.go.jp/mofaj/kids/ranking/isan.html>

次回のコラムは南小国町が担当します

食改だより  
食生活改善推進員協議会

中学生への食育

波野中学校での活動

5月23日、25日に、波野中学校で、中学3年生へのヘルスサポーター養成講座に参加しました。

1日目は学校栄養士から食べ物の中に入っている砂糖の量や、添加物について説明と問題提起がありました。

その後、班の編成、テーマを決め、2日目に子どもたちの調べたテーマごとに次の発表がありました。

- 1班 食品添加物とは？
- 2班 みんなが知らないお菓子の秘密
- 3班 理想的な飲み物の量



この班にそれぞれ入り、話し合いをしました。食改として、阿蘇市に多い糖尿病のことや、自家菜園の大切さ、安心・安全な食べ物について一緒に考えることができました。子どもたちも興味深く、真剣に取り組んでいきます。次回は9月に最終のまとめと調理実習の予定です。



# 子育て支援センター情報

7月・8月

市では3ヶ所の子育て支援センターを開設しています。どのセンターも自由にご利用いただけます。

月	日	曜日	のんびり広場	すくすく広場	ぴよぴよ広場
			●場 所 波野保育園内 ●開放日 月～金曜 ●時 間 9:00～14:00 ●電 話 24-2800 ※お知らせ端末同番号	●場 所 一の宮子育て支援センター (りんどう保育園横) ●開放日 月～土曜 ●時 間 8:00～17:00(国は12:00まで) ●電 話 22-4539 ※お知らせ端末同番号	●場 所 阿蘇市子育て支援センター (三久保) ●開放日 月～金曜(第2土曜開所) ●時 間 9:00～17:00 ●電 話 32-3843 ※お知らせ端末同番号
7月	9	火		絵本講座 (10:00 一の宮図書館集合)	
	10	水			救急法講習会 (10:20 阿蘇広域消防本部集合)
	11	木		調理実習 <span style="background-color: #0070C0; color: white; padding: 2px;">要予約</span> (9:30 一の宮保健センター集合)	
	13	土	夜の集い (18:00～)		
	16	火		プール開き (スイカ割り 水着・タオル持参)	
	17	水	酒まんじゅう作り (エプロン・三角巾持参) <span style="background-color: #0070C0; color: white; padding: 2px;">要予約</span>		プール開き (水遊びをしよう)
	18	木		体験保育 <span style="background-color: #0070C0; color: white; padding: 2px;">要予約</span> (9:30 りんどう保育園集合)	
	23	火		プール遊び (和紙染め)	
	24	水	誕生会・計測日 水遊び (水着か濡れても良い服・ タオル)		お誕生会・カレーパーティー
	26	金		アマービレコンサート (10:00 りんどう保育園ホール)	
	30	火		誕生会・計測日 (うちわ作り→写真1枚持参)	
31	水			ぴよぴよ夏祭り (マジックショー他)	
8月	1	木	ピクニック「カドリー・ドミニオン」 (10:00 現地集合→弁当・水筒・ 帽子・敷物など) <span style="background-color: #0070C0; color: white; padding: 2px;">要予約</span>	人形劇観劇会 (10:00 りんどう保育園ホール)	ピクニック「カドリー・ドミニオン」 (10:00 現地集合) <span style="background-color: #0070C0; color: white; padding: 2px;">要予約</span>
	5	月			アンパンマンうちわを作って遊び ましょう!
	6	火		プール遊び (ボディペインティング)	
	7	水	誕生会・計測日 フィンガーペインティング (水着 か濡れても良い服・タオル持参)		計測日・水遊び・おやつ試食会

各所では育児相談を随時受け付けています。電話相談も可能です。(一の宮子育て支援センターは☎ 22-3850 まで)

## 健康で明るい末永い在宅生活を支援します。

### 循環器内科

高血圧・心不全・不整脈・  
糖尿病・狭心症・腎臓病等  
が主な対象です。

### 人工透析

午前、午後、  
夜間および  
入院透析

### 在宅療養支援診療所

- ・癌患者を含む在宅患者の訪問診療／  
訪問看護の24時間支援・訪問リハビリ
- ・入院機能を生かした在宅支援をします。



医療法人 坂梨ハート会

# さかなしハートクリニック

小里249番地の2  
TEL 24-6262

広告

各種健診の日程

4ヶ月児健診

7月 9日(日) 対象者 H25.2.16~3.15生まれ  
受付：通知に記載 場所：一の宮保健センター

7～8ヶ月児健診

7月30日(日) 対象者 H24.12月生まれ  
受付：通知に記載 場所：一の宮保健センター

もうすぐ1歳児健診

7月 9日(日) 対象者 H24.8月生まれ  
受付：13:15~13:30 場所：一の宮保健センター

1歳6ヶ月児健診

7月23日(日) 対象者 H23.11月生まれ  
受付：9:00~9:15 場所：一の宮保健センター

3歳児健診

7月16日(日) 対象者 H21.12月生まれ  
受付：13:00~13:15 場所：一の宮保健センター

休日在宅医

7月 7日	栗林内科医院	24-1024
7月14日	眼科古嶋医院	34-0008
7月15日	家入整形外科	32-0048
7月21日	古閑医院	22-3000
7月28日	大阿蘇病院	22-2111

※阿蘇中央病院夜間診療：毎週金曜19時~21時。



実施予防接種医療機関一覧

医療機関名	電話番号	ヒブ	小児用肺炎球菌	BCG	不活化ポリオ	三種混合	四種混合	麻しん風しん	日本脳炎	二種混合	子宮頸がん
古閑医院	☎22-3000							●	●		●
松見内科クリニック	☎22-0260	●	●	●	●	●	●	●	●		●
市原胃腸科外科	☎34-1211							●			●
脇胃腸科	☎32-2500							●			●
小野主生医院	☎32-0039	●	●					●	●		●
問端内科	☎32-0102							●			●
家入整形外科	☎32-0048							●			●
阿蘇温泉病院	☎32-0881							●	●		●
坂梨ハートクリニック	☎24-6262							●			●
たくもと小児科クリニック	☎34-2202	●	●	●	●	●	●	●	●		●
栗林内科医院	☎24-1024							●	●		●
阿蘇中央病院 小児科	☎34-0311	●	●	●	●	●	●	●	●	●	●
波野診療所	☎24-2203							●		●	●

※予防接種の対象者については、各予防接種に応じて個別通知や本誌紙面などで定期的にご案内します。  
※予約制ですので、必ず事前に電話予約をしてください。また、受診の際は母子健康手帳と問診票をご持参ください。  
【問い合わせ 一の宮保健センター ☎22-5088 お知らせ端末55-5088】

各種相談の日程

心配ごと相談<無料>

7月18日(日)・8月1日(日)  
9:30~12:00 阿蘇保健福祉センター  
問い合わせ 阿蘇市社会福祉協議会(☎32-1127)

年金出張相談<(国民年金・厚生年金)予約制>

7月19日(金) 10:00~15:00 阿蘇市役所  
8月 7日(日) 10:00~15:00 農村環境改善センター  
予約先 熊本東年金事務所(☎096-367-2503)

こころの相談<予約制・無料>

7月 9日(日) 13:30~16:00 阿蘇保健所  
予約先 阿蘇保健所(☎32-0535)

消費生活相談<無料>

7月17日(日)・8月7日(日)  
10:00~15:00 内牧支所  
問い合わせ 阿蘇市消費生活センター(☎22-3364)

登記相談(売買・贈与・相続等)<無料>

7月18日(日) 10:30~15:00 内牧支所  
問い合わせ 熊本地方法務局(☎096-364-2145)

もの忘れ相談<随時受付・無料>

問い合わせ 地域包括支援センター(☎32-5122)  
ほけん課(☎22-3145)

熊本県弁護士会法律相談<予約制・有料>

毎週金曜日※年末年始、祝祭日を除く  
13:00~16:00 農村環境改善センター  
予約先 熊本県弁護士会(☎096-325-0009)

熊本県司法書士会総合相談<予約制・有料>

毎週水曜日※年末年始、祝祭日を除く  
17:00~20:00 農村環境改善センター  
予約先 熊本県司法書士会(☎096-364-2890)

## 波野の野菜がおいしい 豆腐の油揚げ餃子

### 材 料 (4人分)

- 豚挽き肉 200g ●木綿豆腐 200g  
 ④ ●ハクサイ 100g(1～2枚) ●ニラ 20g(5本)  
 ●卵 1個 ●味噌 大さじ1 ●ごま油 少々  
 ●油揚げ 4枚(小) ●食塩 ひとつまみ

### 作り方

- ①木綿豆腐はよく水きりしておき、茶巾などでしっかり水気を絞る。ハクサイ、ニラはみじん切りにし、塩を振って5分ほど置いたら水洗いし、同じくよく水を切り絞る。
- ②油揚げを半分に切り、湯通しをして余分な油を落とし水気を絞る。あら熱が取れたら、混ぜ合わせた④をつめる。このとき中まで火が通りやすくなるように、具材をつめすぎないように気をつける。
- ③フライパンに油をしき、②をのせ、ふたをして片面5分ずつ中火から弱火で蒸し焼きする。

### Data

- エネルギー 241kcal ●たんぱく質 17.4g  
 ●脂質 17.1g ●カルシウム 153mg ●塩分 1.4g



大豆製品は、阿蘇でも広く親しまれるタンパク質です。健康な成人が、健康な状態を保つのに適切な大豆製品の一日の量は、豆腐では110g、油揚げでは20gです。ヘルシーな大豆製品、有効活用のコツは適量を知ることにあります。



さわやか

## フレッシュマン

FRESH MAN

- ⑤ 入江 彩香<sup>あやか</sup>さん (23歳) 行政区：折戸  
 ⑥ 市原 渚<sup>なぎさ</sup>さん (26歳) 行政区：東仲町  
 大阿蘇病院 勤務

〔趣味〕ドライブ

〔特技〕嫌なことがあっても寝たら忘れること

〔好きな言葉〕なんとかなる！

〔好きな男性のタイプ〕一緒にいて気を遣わない人

〔阿蘇の好きなところ〕自然に囲まれているところ

〔阿蘇市への要望〕この自然をいつまでも保って！

Q. 仕事の内容 リハビリ

Q. 仕事で、日頃から心がけていること  
いつも笑顔でいること

〔趣味〕バイク

〔特技〕玉子焼きがキレイに巻けます

〔好きな言葉〕迷ったら迷わず楽しいことを選べ

〔好きな男性のタイプ〕思いやりのある人

〔阿蘇の好きなところ〕カルデラ

〔阿蘇市への要望〕特に若い人の人口を増やして活気ある取り組みをしてほしい

Q. 仕事の内容 リハビリ

Q. 仕事で、日頃から心がけていること 言葉づかい

FRESH MAN

