

経済建設常任委員長報告

経済建設常任委員会に付託された案件の主な審査内容です。

委員長 児玉正孝

議案第73号「阿蘇市公共下水道事業の設置等に関する条例の制定について」

上下水道課長から補足説明があり、審査を経た結果、本案は原案のとおり可決すべきものと決定いたしました。

議案第78号「阿蘇山公園道路の設置及び使用料徴収条例の一部改正について」

委員 改定後の料金は、他の観光地と比較して適当であるか。

観光課長 全国の類似施設を調査した結果、他と比較して安価であったことから、改定額は適当であるものと考えています。

委員 中型バスの車両の長さを

9メートル未満とした理由は、観光課長 中型バスは、道路運送車両法等に基づき設定したものです。



阿蘇山公園道路（料金所）

以上のような審査を経た結果、本案は原案のとおり可決すべきものと決定いたしました。

議案第82号「令和5年度阿蘇市一般会計補正予算(第5号)について」

まちづくり課所管分

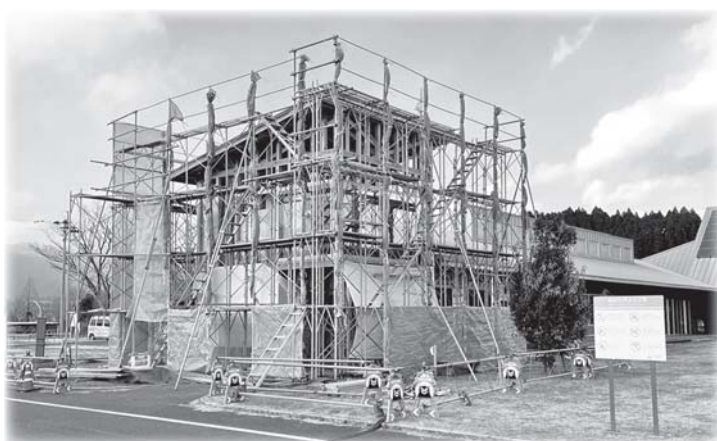
委員 草原情報館施設等改修工事の内容について詳細な説明を。

まちづくり課長 既存建物の一部はキッチンスタジオに、また増築する2階建て部分は、1階をアンテナショップ、2階はインターネットカフェ等の交流スペースになります。

委員 2月(※)から実施するプレミアム商品券の利用促進策は。

まちづくり課長 現在の販売率は75パーセント程度となっております。多くの方に利用してもらえるよう、例えば3千円の購入で5千円分利用できるような購入しやすい単価への見直しなどを実行委員会に提案します。

※プレミアム商品券は、4月から販売予定です。



改修中の草原学習館

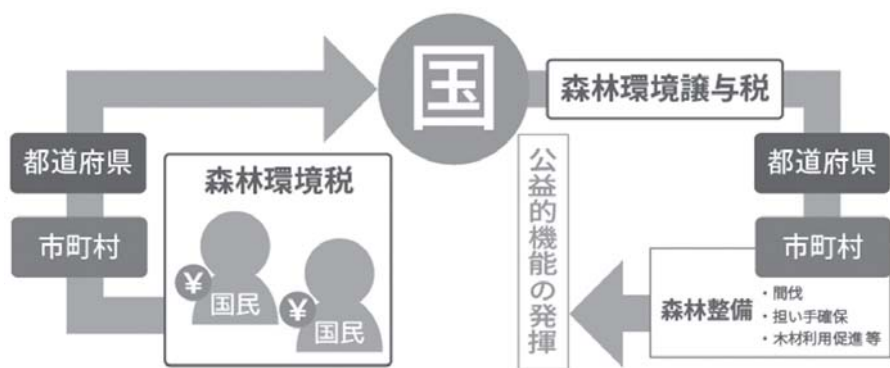
農政課所管分

委員 林道管理業務委託には波野地区の除雪時における倒木処理は含まれているのか。

農政課長 波野地区3路線分の除草や竹木等の除木については別途業務委託により対応します。

委員 令和6年度から徴収される森林環境税の規模と市への配分は。

農政課長 全国で600億円規模となる財源は、都道府県分を10パーセント、市町村分を90パーセントとして確保され、各自治体の規模等に合わせ配分されます。



森林環境税の仕組み

以上のような審査を経た結果
本案は原案のとおり可決すべき
ものと決定いたしました。

議案第83号 「令和5年度阿蘇
市下水道事業特別会計補正予
算(第2号)について」

委員 一般会計からの繰入金に
対する交付税の内容は。

上下水道課長 基準内の事業費
に対して44パーセントが交付さ
れます。

以上のような審査を経た結果
本案は原案のとおり可決すべき
ものと決定いたしました。

議案第87号 「令和5年度阿蘇
市水道事業会計補正予算(第2
号)について」

上下水道課長から補足説明が
あり、審査を経た結果、本案は
原案のとおり可決すべきものと
決定いたしました。

議案第89号 「市道路線の廃止
について」

建設課長から補足説明があり
審査を経た結果、本案は原案の
とおり可決すべきものと決定い
たしました。

議案第90号 「市道路線の認定
について」

委員 市道に認定される場合の
条件等の説明を。

建設課長 認定する場合、4メ
ートルの幅員を確保できること
が条件です。
メリットとして、整備により
利便性が向上し、交通規制など
の安全対策が取れるようになる
ことです。

以上のような審査を経た結果
本案は原案のとおり可決すべき
ものと決定いたしました。



認定された市道路線(車帰地区)

以上が、経済建設常任委員会
に付託されました案件につい
ての報告です。